

## 實踐大學 104 學年度第 2 學期第 2 次校務會議紀錄

時間：中華民國 105 年 6 月 14 日(星期二)上午 10 時 10 分

地點：校本部 L 棟二樓大會議室/高雄校區 C 棟三樓國際會議廳

主席：陳振貴校長

出席人員：詳簽到單

壹、主席致詞：本學期即將進入尾聲，我們共同檢視以下重要時間：

1. 6 月 20~25 日舉行期末考試，27 日舉辦校務發展共識營，請全校教職員工除留守或有特殊原因外一律參加。
2. 請胡主任秘書彙整 105 年暑期營隊及招生資料，去年有 100 多個營隊於 7、8 月間在學校舉辦活動，對學校營收有相當大的助益。今年 6 月 27 日上海台商子女學校、7 月 2 日華東台商子女學校將來本校上課一週，非常感謝教務處同仁的努力，並請大家注意活動安全。
3. 上海華東校友會 6 月 4 日於上海舉辦會長改選與交接，由校長及陳賴美玲董事長監交，7 月 23 日將舉行新任會長就職典禮及餐會。
4. 105 學年度第 1 學期自 9 月 5 日起正式上班，9 月 7~9 日為台北校區新生始業輔導，高雄校區為 9 月 9 日。
5. 本校 100 年舉辦校務評鑑，評鑑之後改善成果報告將於 105 年 6 月 15 日前繳交。104 學年度學雜費調整支用計畫執行情形檢核表，目前會計室尚在修正中，電子檔須於今天呈送教育部。
6. 教育部長潘文忠上任，公布教學卓越計畫應會延續一年至 106 年度，對學校而言是好消息，我們將嚴格執行報告中每一個 KPI，達成計畫之量化、質化指標，若再拿到 5,000 萬教卓經費，本校就達到 2 億的基本門檻，即學校系所評鑑可以自評、教師升等授權自審(獲得教卓計畫即可)等。
7. 本學期通識教育評鑑結果尚未公布，應該會有不錯的成績，若通過，對學校在某些制度將獲得放寬。
8. 今年面臨少子化，各校都有因應措施，無論申請入學或是指考，請各單位務必努力穩定生源。下學年教務處將成立入學服務中心，未來對全校招生會有整體的規劃。共識營時請校務研究辦公室魏上凌主任依大數據分析報告學校未來的發展方向。
9. 目前陸生短期研修生是否會逐漸減少，要到 9 月初才會完全明朗。

貳、確認前次會議決議紀錄及執行情形：請見第 21~22 頁

參、單位報告：(附件一)

肆、討論事項：

提案一：擬修正本校「組織規程」第 13 條條文及附表「實踐大學各學院、學系及研究所暨學位學程設置表」(105 學年度)，提請審議。(秘書室提)

說明：

- 一、本校「組織規程」第 13 條原規定教務處分設註冊一、二組、課務一、二組、招生一、二組、教學發展一、二中心及出版組。為使教務工作發揮功效並執行順暢，擬將原註冊一、二組與課務一、二組整併為註冊課務一、二組。原招生一、二組擬更名為招生一、二中心，以強化對外招生工作並提升工作績效。
- 二、組織規程附表「各學院、學系及研究所暨學位學程設置表」(104 學年度)擬修正為「各學院、學系及研究所暨學位學程設置表」(105 學年度)，並自 105 年 8 月 1 日起生效。
- 三、前揭設置表之修正重點如下：
  - (一)、進修暨推廣教育部：
    - 1、國際經營與貿易學系(學士二年制在職專班)(105 裁撤)
    - 2、會計學系(學士二年制在職專班)(105 裁撤)
  - (二)、商學與資訊學院(高雄校區)：
    - 1、電腦動畫學士學位學程(105 新增)
- 四、相關修正條文對照表及附表「實踐大學各學院、學系及研究所暨學位學程設置表」修正對照表(104/105 學年度)如下：

「實踐大學組織規程」修正條文對照表

擬修正條文	現行條文	說明
第十三條 教務處掌理註冊、課務、招生、出版及其他教務事項。分設註冊課務一組、註冊課務二組、招生一中心、招生二中心、教學發展一中心、教學發展二中心、出版組。各組、中心置組長、主任一人及職員若干人；教學發展一、二中心之設置辦法另定。組長、主任及職員，均由校長任用之。	第十三條 教務處掌理註冊、課務、招生、出版及其他教務事項。分設註冊一組、註冊二組、課務一組、課務二組、招生一組、招生二組、教學發展一中心、教學發展二中心、出版組。各組置組長一人及職員若干人；教學發展一中心、教學發展二中心各置主任一人，其設置辦法另定。組長、主任及職員，均由校長任用之。	1.為使教務工作發揮功效並執行順暢，擬將原註冊一、二組與課務一、二組整併為註冊課務一、二組。 2.原招生一、二組擬更名為招生一、二中心，以強化對外招生工作並提升工作績效。

【附表】

「實踐大學各學院、學系及研究所暨學位學程設置表」修正對照表(104/105 學年度對照表)

學院／進修暨推廣教育部	研究所(碩博士班)／學位學程		學系(組)(學士班)／學位學程	
	104 學年度	105 學年度	104 學年度	105 學年度
民生學院	食品營養與保健生技學系碩士班 社會工作學系碩士班 音樂學系碩士班 家庭研究與兒童發展學系家庭諮商與輔導碩士班 餐飲管理學系餐飲產業創新碩士班	食品營養與保健生技學系碩士班 社會工作學系碩士班 音樂學系碩士班 家庭研究與兒童發展學系家庭諮商與輔導碩士班 餐飲管理學系餐飲產業創新碩士班	食品營養與保健生技學系 社會工作學系 音樂學系 家庭研究與兒童發展學系 餐飲管理學系 學士後音樂相關產業暨樂器維修學士學位學程	食品營養與保健生技學系 社會工作學系 音樂學系 家庭研究與兒童發展學系 餐飲管理學系 學士後音樂相關產業暨樂器維修學士學位學程
設計學院	建築設計學系碩士班 工業產品設計學系碩士班 時尚與媒體設計研究所碩士班【時尚服裝設計組、數位媒體設計組】(100 停招) 服裝設計學系碩士班 媒體傳達設計學系碩士班	建築設計學系碩士班 工業產品設計學系碩士班 時尚與媒體設計研究所碩士班【時尚服裝設計組、數位媒體設計組】(100 停招) 服裝設計學系碩士班 媒體傳達設計學系碩士班	服裝設計學系 建築設計學系 工業產品設計學系 媒體傳達設計學系 【創新媒體設計組、數位 3D 動畫設計組】	服裝設計學系 建築設計學系 工業產品設計學系 媒體傳達設計學系 【創新媒體設計組、數位 3D 動畫設計組】
管理學院	管理學院創意產業博士班 企業管理學系碩士班 資訊科技與管理學系碩士班 財務金融學系碩士班 應用外語學系英語溝通碩士班 管理學院國際企業英語碩士學位學程	管理學院創意產業博士班 企業管理學系碩士班 資訊科技與管理學系碩士班 財務金融學系碩士班 應用外語學系英語溝通碩士班 管理學院國際企業英語碩士學位學程	會計學系 國際經營與貿易學系 企業管理學系 財務金融學系 風險管理與保險學系 資訊科技與管理學系 應用外語學系 管理學院國際企業英語學士學位學程	會計學系 國際經營與貿易學系 企業管理學系 財務金融學系 風險管理與保險學系 資訊科技與管理學系 應用外語學系 管理學院國際企業英語學士學位學程
商學與資訊			會計暨稅務學系	會計暨稅務學系

學院(高雄校區)			國際貿易學系 資訊管理學系 金融管理學系 國際企業管理學系 行銷管理學系 資訊科技與通訊學系 資訊模擬與設計學系	國際貿易學系 資訊管理學系 金融管理學系 國際企業管理學系 行銷管理學系 資訊科技與通訊學系 資訊模擬與設計學系 電腦動畫學士學位學程(105 新增)
文化與創意學院(高雄校區)			休閒產業管理學系 觀光管理學系 服飾設計與經營學系 時尚設計學系 應用英語學系 應用中文學系 應用日文學系 文化與創意學院學士班(101 停招)	休閒產業管理學系 觀光管理學系 服飾設計與經營學系 時尚設計學系 應用英語學系 應用中文學系 應用日文學系 文化與創意學院學士班(101 停招)
進修暨推廣教育部	工業產品設計學系碩士在職專班 時尚與媒體設計研究所碩士在職專班【時尚服裝設計組、數位媒體設計組】(100 停招) 服裝設計學系碩士在職專班 媒體傳達設計學系碩士在職專班(103 停招) 家庭研究與兒童發展學系高齡家庭服務事業碩士在職專班 企業管理學系碩士在職專班 資訊科技與管理學系碩士在職專班	工業產品設計學系碩士在職專班 時尚與媒體設計研究所碩士在職專班【時尚服裝設計組、數位媒體設計組】(100 停招) 服裝設計學系碩士在職專班 媒體傳達設計學系碩士在職專班(103 停招) 家庭研究與兒童發展學系高齡家庭服務事業碩士在職專班 企業管理學系碩士在職專班 資訊科技與管理學系碩士在職專班	社會工作學系(進修學士班) 家庭研究與兒童發展學系(進修學士班) 餐飲管理學系(進修學士班) 服裝設計學系(進修學士班) 會計學系(進修學士班) 國際經營與貿易學系(進修學士班) 企業管理學系(進修學士班)【企業管理組、時尚經營管理組】 財務金融學系(進修學士班) 風險管理與保險學	社會工作學系(進修學士班) 家庭研究與兒童發展學系(進修學士班) 餐飲管理學系(進修學士班) 服裝設計學系(進修學士班) 會計學系(進修學士班) 國際經營與貿易學系(進修學士班) 企業管理學系(進修學士班)【企業管理組、時尚經營管理組】 財務金融學系(進修學士班) 風險管理與保險學

			系(進修學士班) 應用外語學系(進修學士班) 食品營養與保健生技學系(學士二年制在職專班) 家庭研究與兒童發展學系(學士二年制在職專班)(103 停招) 會計學系(學士二年制在職專班)(102 停招) 國際經營與貿易學系(學士二年制在職專班)(102 停招) 企業管理學系(學士二年制在職專班)(102 停招) 資訊科技與管理學系(學士二年制在職專班)(102 停招) 應用外語學系(學士二年制在職專班)(102 停招)	系(進修學士班) 應用外語學系(進修學士班) 食品營養與保健生技學系(學士二年制在職專班) 家庭研究與兒童發展學系(學士二年制在職專班)(103 停招) 會計學系(學士二年制在職專班)(105 裁撤) 國際經營與貿易學系(學士二年制在職專班)(105 裁撤) 企業管理學系(學士二年制在職專班)(102 停招) 資訊科技與管理學系(學士二年制在職專班)(102 停招) 應用外語學系(學士二年制在職專班)(102 停招)
進修暨推廣教育部(高雄校區)			服飾設計與經營學系(進修學士班) 應用英語學系(進修學士班)(99 停招) 國際企業管理學系(進修學士班) 觀光管理學系(進修學士班)	服飾設計與經營學系(進修學士班) 應用英語學系(進修學士班)(99 停招) 國際企業管理學系(進修學士班) 觀光管理學系(進修學士班)

**決議：照案通過，部分修正如下：**

第十三條教務處掌理註冊、課務、招生、出版及其他教務事項。分設註冊課務一組、註冊課務二組、**入學服務一中心**、**入學服務二中心**、教學發展一中心、教學發展二中心、出版組。各組、中心置組長**或主任**一人及職員若干人；教學發展一、二中心之設置辦法另定。組長、主任及職員，均由校長任用之。

提案二：擬修正本校「內部控制制度」，提請審議。(秘書室提)

說明：

- 一、依「104 年度推動學校財團法人及所設私立學校內部控制制度訪視輔導計畫」訪視意見初稿建議，擬全面修正本校內部控制制度手冊以符合實際作業程序。
- 二、擬修正總則、內部組織架構、財務、教學、總務、研究發展、國際交流及合作、進修部暨推廣教育、內部稽核實施細則等事項。
- 三、擬新增風險評估、自行評估、秘書室、附設單位實踐大學附設臺北市私立幼兒園等事項。
- 四、擬刪除項次拾陸附屬機構 PRAXES，依教育部指示另獨立一本內控手冊。
- 五、原項次拾柒、關係人交易及拾捌、內部稽核實施細則，擬調整為拾陸及拾柒。
- 六、修正內容請見附件。

**決議：照案通過。**

提案三：擬修正本校「學則」第八條及第四十四條條文，提請審議。(教務處提)

說明：

- 一、依本校 105 年 2 月 24 日 104 學年度第 2 學期主管會議決議，針對輔導學生應依規定期限繳清應繳費用，須有明確規範以利學生依循，擬修正學則相關條文內容。
- 二、本案業經本校 105 年 6 月 14 日 104 學年度第 2 學期第 3 次教務會議通過。
- 三、修正條文對照表如下：

**「實踐大學學則」修正條文對照表**

擬修正條文	現行條文	說明
<p>第八條 學生於每學期始業前，應於規定期限內繳交應繳費用，繳交應繳費用者即視同已完成註冊。 學生因故未於規定期限繳費者，應檢具證明文件向教務單位申請延緩註冊。如開始上課之日起二週內仍未註冊繳費者，除經核准保留入學資格及已照規定辦妥休學外，新生及轉學生即視同已無就讀意願而予撤銷入學資格，舊生則以未註冊論予以退學。 學生註冊後申請休學或退學經核准者，其退費標準依「專科以上學校學雜費收取辦法」及「專科以上學校向學生收取費用辦法」等規定辦理。 <b>已完成註冊手續之學生，至當學期期末，如仍未依規定繳清應繳費用之餘額，次學期不得註冊選課；若為應屆畢業生，則暫不核發學位證書。</b></p>	<p>第八條 學生於每學期始業前，應於規定期限內繳交應繳費用，繳交應繳費用者即視同已完成註冊。 學生因故未於規定期限繳費者，應檢具證明文件向教務單位申請延緩註冊。如開始上課之日起二週內仍未註冊繳費者，除經核准保留入學資格及已照規定辦妥休學外，新生及轉學生即視同已無就讀意願而予撤銷入學資格，舊生則以未註冊論予以退學。 學生註冊後申請休學或退學經核准者，其退費標準依「專科以上學校學雜費收取辦法」及「專科以上學校向學生收取費用辦法」等規定辦理。</p>	<ol style="list-style-type: none"> <li>1. 新增第八條項次與內容。</li> <li>2. 明確規範每學期應繳清費用處理原則。</li> </ol>
<p>第四十四條 研究生應依規定繳費註冊，其前兩學年應繳納全額學雜費。第三學年起，則依延修生之繳費規定，僅繳交學雜費基數及實際所修習之學分費，但如其所修習之學分數逾十學分者，則需繳交全額學雜費。</p>	<p>第四十四條 研究生應依規定繳費註冊，其前兩學年應繳納全額學雜費。第三學年起，則依延修生之繳費規定，僅繳交學雜費基數及實際所修習之學分費，但如其所修習之學分數逾十學</p>	<ol style="list-style-type: none"> <li>1. 新增第四十四條項次與內容。</li> <li>2. 明確規範每學期應繳清費用處理原則。</li> </ol>

<p>修業年限為三年之研究生，其第三學年仍應繳納全額學雜費。但工業產品設計學系碩士在職專班之研究生，其第三學年僅收雜費及其超過最低畢業學分數之學分費；第四學年起，則依延修生收費規定繳費。學分數逾十學分者，則需繳交全額學雜費。</p> <p><u>已完成註冊手續之學生，至當學期期末，如仍未依規定繳清應繳費用之餘額，次學期不得註冊選課；若為應屆畢業生，則暫不核發學位證書。</u></p>	<p>分者，則需繳交全額學雜費。</p> <p>修業年限為三年之研究生，其第三學年仍應繳納全額學雜費。但工業產品設計學系碩士在職專班之研究生，其第三學年僅收雜費及其超過最低畢業學分數之學分費；第四學年起，則依延修生收費規定繳費。學分數逾十學分者，則需繳交全額學雜費。</p>	
---	---	--

**決議：照案通過。**

提案四：高雄校區 106 學年度招生名額調整案，提請審議。(高雄校區招生執行委員會提說明：

- 一、依 105 年 5 月 17 日 104 學年度第 2 學期第 2 次招生委員會決議，高雄校區因應少子化問題，積極規劃經營方向，原擬新增「時尚展演學系」並依規定提送校務會議通過，但考量報部時程為 5 月底及校務會議時間為 6 月中，擬先行暫緩。
- 二、原配合新增學系之 45 名招生名額擬依下表名額調整規劃辦理。
- 三、本案業經本校 105 年 5 月 24 日 104 學年度第 2 學期招生委員會第 1 次臨時會議通過。

學系	105 名額	增減人數	106 名額	備註
金融管理學系	104	-4	100	名額調整至時尚系
資訊科技與通訊學系	103	-3	100	名額調整至時尚系
應用英語學系	100	-10	90	名額調整至時尚系
行銷管理學系	104	-14	90	名額調整至時尚系
國際企業管理學系	104	-14	90	名額調整至時尚系
資訊管理學系	100	-20	80	名額調整至應中系及休產系
休閒產業管理學系	50	+10	60	名額由資管系轉入
應用中文學系	45	+10	55	名額由資管系轉入
時尚設計學系	105	+45	150	名額由金管系、資通系、應英系、行銷系與國企系轉入

**決議：照案通過。**

提案五：本校「教職員工福利互助辦法」部分條文修正案，提請審議。  
(教職員工福利互助委員會提)

說明：

- 一、本案業經本校 105 年 5 月 17 日第 11 屆教職員工福利委員會第 2 次會議通過。
- 二、修正條文對照表如下：

**「實踐大學教職員工福利互助辦法」修正條文對照表**

擬修正條文	現行條文	說明
第一條 為增進本校教職員工之福利，並鼓勵同仁發揮互助合作之精神，以安定教職員工之生活，特依本校「教職員工福利互助委員會(以下簡稱本會)設置辦法」 <u>第十一條</u> 訂定本辦法。	第一條 為增進本校教職員工之福利，並鼓勵同仁發揮互助合作之精神，以安定教職員工之生活，特依本校「教職員工福利互助委員會(以下簡稱本會)設置辦法」 <u>第十條</u> 訂定本辦法。	文字修正。
第六條 本會應按月編製「教職員工福利互助委員會經費收支報告表」，於次月底前送經費稽核委員、校長核可，並公告於教職員工福利互助委員會網站上。	第六條 本會應按月編製「教職員工福利互助委員會經費收支報告表」，於次月底前送經費稽核委員、 <u>人力資源室、會計室</u> 、校長呈核，並公告於教職員工福利互助委員會網站上。	文字修正。

**決議：照案通過。**

提案六：擬修正本校「教職員工敘薪辦法」第 4 條及「職員敘薪標準表」，提請審議。  
(人力資源室提)

說明：

- 一、為配合本校約聘僱人員轉任編制內薪資銜接，以減少降敘情形，達到薪資結構合理化，擬修正本校「教職員工敘薪辦法」第 4 條，修正條文對照表如下。
- 二、為配合整體行政人力薪資調整案，擬增加編制內「書記」一職，並差異化碩士畢業與大專畢業之起敘水準。大專畢業以書記 140 起敘，碩士畢業以管理員 170 起敘，修正之「職員敘薪標準表」如下。
- 三、本辦法經校務會議、董事會通過，將報請財團法人中華民國私立學校教職員工退休撫恤離職資遣儲金管理委員會核備後施行。

**「實踐大學教職員工敘薪辦法」修正條文對照表**

擬修正條文	現行條文	說明
第四條 職員，在本職最高薪範圍內依學歷起敘為原則，曾任公立學校 <u>專任職員或本校服務年資與現職等級相當且服務成績優良之年資得按年採計</u> ，但應受本職最高年功薪之限制。	第四條 職員，在本職最高薪範圍內依學歷起敘為原則， <u>曾任公立學校</u> 與現職等級相當且服務成績優良之年資得按年採計，但應受本職最高年功薪之限制。	開放採計本校約聘僱人員轉任編制內薪資銜接，以減少降敘情形。惟他校年資保留原辦法不做採計。

**附表三：實踐大學職員敘薪標準表**

薪級	薪額	起敘標準
	770	
	740	
	710	
1	680	
2	650	
3	625	
4	600	
5	575	



6	550	
7	525	
8	500	
9	475	
10	450	
11	430	
12	410	
13	390	
14	370	
15	350	
16	330	
17	310	
18	290	
19	275	
20	260	
21	245	
22	230	
23	220	
24	210	
25	200	
26	190	
27	180	
28	170	<u>國內外大學、獨立學院得有碩士學位者。</u>
29	160	高中畢業修業三年之專科學校畢業者
30	150	1.高中畢業修業二年之專科學校畢業者或初中畢業修業五年之專科學校畢業者。 2.銓敘機關採認有案之各軍事學校(科、團、班)暨中央警官學校(班科)相當二年專科畢業者。(以任職員為限)
31	140	1. <u>國內外大學、獨立學院得有學士學位。</u> 2. <u>高中畢業修業三年之專科學校畢業者。</u> 3. <u>高中畢業修業二年之專科學校畢業者或初中畢業修業五年之專科學校畢業者。</u> 4. <u>銓敘機關採認有案之各軍事學校(科、團、班)暨中央警官學校(班科)相當二年專科畢業者。(以任職員為限)</u>
32	130	
33	120	高中、職畢業者
34	110	
35	100	
36	90	

**決議：照案通過。**

提案七：本校 105 學年度(105 年 8 月 1 日至 106 年 7 月 31 日)預算案，提請審議。  
(會計室提)

說明：

- 一、本校 105 學年度預算案，業經預算審議小組分組審查及預算審議委員會審議通過，依規定提送校務會議及董事會審議核定後，於 7 月底前報教育部核備。
- 二、本(105)學年度收支預算案經預算審議委員會審議結果，本(105)學年度總收入編列 17 億 9,881 萬 2 千元，較上(104)學年度總收入 18 億 5,303 萬 3 千元，減少 5,422 萬 1 千元，約減 2.93%；總支出編列 17 億 5,230 萬元，較上(104)學年度總支出 17 億 1,463 萬 7 千元，增加 3,766 萬 3 千元，約增 2.2%。收支相抵後，預計本學年度預算賸餘 4,651 萬 2 千元。
- 三、資本門：

- 1.機械儀器設備預算 6,885 萬 3 千元。
- 2.電腦軟體預算 697 萬 5 千元。
- 3.圖書預算 1,451 萬 3,200 元。
- 4.遞延費用 1,421 萬元。
- 5.營建工程編列 2 億 1,495 萬元，包含校本部 CG 棟整建工程 1,300 萬元、B 棟外牆及室內裝修整建工程費 500 萬元、D 棟新建工程設計費 420 萬元、105 學年度高雄二期校區開發預算 1 億 9,275 萬元，資本門支出共計 3 億 1,950 萬 1,200 元。

四、預計借入款變動：

- 1.本校圖書館及體育館新建工程借款 2 億 4,825 萬元，截至 104 學年度已償還 2 億 2,342 萬 5 千元，本學年度續償 2,482 萬 5 千元後，借款即償還完畢。
- 2.校本部第三宿舍預計借入款 4,750 萬元係以往學年度預計借款額度。
- 3.高雄校區二期校地學生宿舍興建預算預計借入款 3 億 9,568 萬元，包括以往學年度預計借款額度 2 億 8,570 萬元與本學年度預計借款 1 億 998 萬元。

五、相關編列請見第 23 頁。

六、檢附 105 學年度預算書請見第 24~49 頁。

七、本案如獲審議通過，擬提董事會審議。

**決議：照案通過。**

105 年 7 月 19 日提案單位補充說明:105 學年度預算報部依規定應檢附校務會議及董事會議通過會議紀錄摘錄本，因報部在即，擬請同意修正預算說明，於 105 年 10 月 18 日校務會議追認修正。

擬修正說明與原列說明對照如下：

擬修正說明	原列說明
三、5. 營建工程編列 <u>1 億 9,807 萬元</u> ，包含校本部 CG 棟整建工程 1,300 萬元，B 棟外牆及室內裝修整建工程費 500 萬元、D 棟新建工程設計費 420 萬元，105 學年度高雄二期校區開發預算 <u>1 億 7,587 萬元</u> ，資本門支出共計 <u>3 億 262 萬 1,200 元</u> 。	三、5.營建工程編列 <u>2 億 1,495 萬元</u> ，包含校本部 CG 棟整建工程 1,300 萬元，B 棟外牆及室內裝修整建工程費 500 萬元、D 棟新建工程設計費 420 萬元，105 學年度高雄二期校區開發預算 <u>1 億 9,275 萬元</u> ，資本門支出共計 <u>3 億 1,950 萬 1,200 元</u> 。
四、3. 高雄校區二期校地學生宿舍興建預算預計借入款 <u>4 億 1,094 萬元</u> ，包括以往學年度預計借款額度 2 億 8,570 萬元與本學年度預計借款 <u>1 億</u>	四、3. 高雄校區二期校地學生宿舍興建預算預計借入款 <u>3 億 9,568 萬元</u> ，包括以往學年度預計借款額度 2 億 8,570 萬元與本學年度預計借款 <u>1 億</u>

<b>2,524 萬元。</b>	<b>998 萬元。</b>
------------------	----------------

提案八：105 學年度(105 年 8 月 1 日至 106 年 7 月 31 日)附屬機構 PRAXES 品牌概念店經費收支預算案，提請審議。(附屬機構 PRAXES 品牌概念店提)

說明：

一、收入部分：

105 學年度估列營業收入 149 萬元，營業外收入估列 5 萬元，總收入合計 154 萬元。

二、支出部分：

105 學年度估列營業成本 38 萬元，營業費用估列 86 萬 4,000 元，營業外支出 2 萬元，各項支出合計 126 萬 4,000 元。

三、105 學年度收支相抵後，預計盈餘 27 萬 6,000 元。

四、相關編列請見第 50 頁。

五、檢附 105 學年度 PRAXES 品牌概念店預算書請見第 51~58 頁。

**決議：照案通過。**

提案九：本校附屬機構「實踐大學 PRAXES 品牌概念店」會計制度(請見附件二)，提請審議。(附屬機構 PRAXES 品牌概念店提)

說明：

一、依「學校財團法人所設私立學校會計制度之一致規定」第 52 條規定，私立學校設立之附屬機構或相關事業有對外營業行為者，其會計制度應另行建立，經學校校務會議及學校法人董事會議通過後實施。

二、另依教育部 105 年 2 月 16 日臺教高(三)字第 1050016264 號函，教育部委請會計師抽核本校財務情況之查核缺失之一為 PRAXES 品牌概念店尚未建置相關會計制度，本校於 105 年 3 月 15 日以實會字第 1050003214 號函回復，預計於本(105)年 7 月底前完成會計制度之建置。

三、本案如獲審議通過，擬提董事會審議。

**決議：照案通過，部分修正如下：**

附錄八記帳憑證之格式內容及說明編號 B01 出納修正為經營管理部。

提案十：本校附屬機構「實踐大學 PRAXES 品牌概念店」內控制度(請見附件三)，提請審議。(附屬機構 PRAXES 品牌概念店提)

說明：

一、依教育部 105 年 2 月 16 日臺教高(三)字第 1050016264 號函，教育部委請會計師抽核本校財務情況之查核缺失之一為 PRAXES 品牌概念店尚未建置相關內控制度。

二、本案如獲審議通過，擬提董事會審議。

**決議：照案通過。**

**伍、臨時動議：**

提案一：「實踐大學自我評鑑辦法」新訂案，提請討論。(研究發展處提)

說明：

一、為期本校自我評鑑機制，可更符應現今國內高等教育評鑑發展趨勢與教育部認定大學自我評鑑結果之審查標準，擬參照「大學法」、「大學評鑑辦法」、「大學自我

評鑑結果及國內外專業評鑑機構認可要點」及「教育部試辦認定大學自我評鑑結果審查作業原則」與他校有關規定，擬訂「實踐大學自我評鑑辦法」(草案)。

二、本辦法通過後，原「實踐大學自我評鑑實施要點」同時廢止。

三、草案如下：

<b>實踐大學自我評鑑辦法(草案)</b>	
<b>條文</b>	<b>說明</b>
<p><b>第一條</b></p> <p>實踐大學(以下簡稱本校)為提升整體教學、研究及行政之品質與建立完善之校務自我改善機制，特依據大學法第五條、大學評鑑辦法、大學自我評鑑結果及國內外專業評鑑機構認可要點之規定，訂定「實踐大學自我評鑑辦法」(以下簡稱本辦法)。</p>	<p>揭示本辦法之立法目的與法源。</p>
<p><b>第二條</b></p> <p>為指導本校各項評鑑事宜，特設置「自我評鑑指導委員會」，其職掌如下：</p> <ol style="list-style-type: none"> <li>一、審議本校自我評鑑實施計畫書。</li> <li>二、審議本校自我評鑑相關表冊。</li> <li>三、審議本校各類評鑑實地訪視評鑑委員名單。</li> <li>四、審議本校自我檢討改進報告書、自我改善進度報告及相關表冊。</li> <li>五、審定本校自我評鑑結果。</li> </ol> <p>自我評鑑指導委員會，由校內外學者專家五至七人組成，並由校長擔任主任委員，研發長為執行秘書。委員任期二年，得連任之。</p> <p>自我評鑑指導委員會，每學期召開會議一次，必要時得召開臨時會議。</p> <p>前項會議須有三分之二以上委員出席方得開議，決議時須有出席委員三分之二以上同意行之。</p>	<p>明定自我評鑑督導機制—自評指導委員會之職掌、組成及其開會與決議。</p>
<p><b>第三條</b></p> <p>本辦法適用之評鑑類別如下：</p> <ol style="list-style-type: none"> <li>一、校務評鑑：對本校之教務、學生事務、總務、研究、圖書、資訊、人事及會計等事務進行整體性之評鑑，並確保持續改善之進行。</li> <li>二、院、系、所、學位學程及通識教育評鑑：對本校院、系、所、學位學程及通識教育之教育目標、課程、教學、師資、學習資源、學習成效、圖儀設備、畢業生生涯追蹤機制、行政管理及辦理成效等項目進行之評鑑，並確保持續改善之進行。</li> <li>三、學門評鑑：對特定領域之院、系、所或學程，就教學、研究及服務成效進行評鑑。</li> <li>四、專案評鑑：基於特定目的或需求之評鑑。</li> </ol> <p>前項第一款及第二款之評鑑以每五年辦理一次為原則，但</p>	<p>明定自我評鑑之類別與辦理時程。</p>

<p>得配合教育部辦理大學校院相關評鑑時程或國內外專業評鑑機構評鑑作業進行調整；第三款及第四款之評鑑，得依需要辦理之。</p>	
<p><b>第四條</b>      為推動與執行各類自我評鑑業務，本校應於自我評鑑指導委員會下，依各評鑑類別需要，另設校級、院級或系級自我評鑑執行委員會與工作小組，其組織與任務，將於各評鑑類別之評鑑作業實施要點中，詳述之。      各評鑑類別之評鑑作業實施要點，應提送校務會議審議，通過後方得實施。</p>	<p>明定自我評鑑工作之分工。</p>
<p><b>第五條</b>      各類自我評鑑之辦理程序如下：      一、規劃準備階段：      (一) 研究發展處擬定自我評鑑實施計畫書，提送自我評鑑指導委員會審議。      (二) 校長公布自我評鑑實施計畫書，各受評單位成立自我評鑑執行委員會與工作小組，並啟動各項評鑑作業。      (三) 辦理評鑑說明與共識會議。      (四) 辦理自我評鑑研習活動。      二、內部檢視階段：      (一) 各受評單位自我評鑑工作小組多元性蒐集評鑑資料，進行評估與分析，並兼採質與量並呈方式撰寫自我評鑑報告。      (二) 各受評單位自我評鑑執行委員會審議自我評鑑報告內容，並提供改善意見。      三、評鑑階段：      (一) 書面審查：受評單位於辦理實地訪視 30 日前，應將自我評鑑報告書函送實地訪視評鑑委員進行書面審查。      (二) 實地訪視：受評單位安排實地訪視評鑑委員來校進行實地訪視；實地訪視評鑑委員會應於實地訪視當日完成自我評鑑結果報告，並於離校前將報告書逕交予各受評單位之自我評鑑工作小組。      四、永續發展階段      (一) 各受評單位自我評鑑工作小組，應於收受自我評鑑結果報告書後 30 日內，對實地訪視評鑑委員所提建議，提出回應說明與自我改善進度報告，併送自我評鑑指導委員會審議。      (二) 各受評單位應將依據自我評鑑結果所擬定並經自我評鑑指導委員會審定之自我改善進度計劃，納入單位年度工作計畫，並逐年接受自我評鑑指導委員會之追蹤管考。</p>	<p>明定各類自我評鑑實施程序。</p>
<p><b>第六條</b>      實地訪視評鑑委員應全數由校外人士擔任，除須具有評鑑</p>	<p>明定實地訪評委員之聘任。</p>

<p>專業資格外，其各類實地訪視評鑑委員之遴聘原則及人數如下：</p> <p>一、校務評鑑委員，應由對高等教育行政具研究或實務經驗之資深教授，以及對大學事務熟捻之業界代表組成，人數以五至七人為原則。</p> <p>二、院、系、所、學位學程及通識教育評鑑委員，應由具有與受評單位相關學術或專業領域之教師及業界代表組成，其人數視受評單位之規模，以三至五人為原則。</p> <p>三、學門或專案評鑑委員，應由具高等教育教學與研究經驗之教師或專業領域之業界代表組成，其人數以三至五人為原則。</p> <p>前項各類實地訪視評鑑委員之聘任程序與聘期，應於各類別之評鑑實施作業要點中明定之。</p> <p>第一項實地訪視之評鑑委員，如有下列情事之一者，應予迴避：</p> <p>一、過去五年曾在受評單位擔任專任職務者。</p> <p>二、過去五年內曾申請受評單位專任職務者。</p> <p>三、最高學歷為受評單位畢（結）業且未滿十年者。</p> <p>四、接受本校頒贈之榮譽學位者。</p> <p>五、其配偶或直系三親等為受評單位教職員工生者。</p> <p>六、擔任受評單位有給或無給職務且有利害關係者。</p> <p>七、過去五年內與受評單位有任何形式之商業利益往來者。</p>	
<p>第七條</p> <p>各類自我評鑑實地訪視之評鑑程序，包含受評單位簡報、資料檢閱、場地與設備檢視及相關人員晤談等。</p>	<p>明定實地訪評程序。</p>
<p>第八條</p> <p>本校參加自我評鑑規劃與執行之人員，應於評鑑實施期間，參加校內或校外之評鑑相關知能研習至少一次。</p>	<p>明定校內參與自我評鑑人員之教育訓練。</p>
<p>第九條</p> <p>各類自我評鑑結果分為「特優」、「優」、「良」及「待改進」四級。評鑑結果經自我評鑑指導委員會審定後，應公告於本校網站，以利周知。</p>	<p>明定評鑑結果之種類。</p>
<p>第十條</p> <p>各類自我評鑑之結果，將作為本校建立自我改善機制之依據與分配資源、規劃中長程校務發展計畫，及各單位增設、調整、變更、合併、停辦之參考。</p>	<p>明定評鑑結果之應用。</p>
<p>第十一條</p> <p>各受評單位如獲教育部認可之國內外專業評鑑機構認可通過，且於認可有效期限內，得向自我評鑑指導委員會申請免辦理自我評鑑。</p>	<p>明定免辦理自我評鑑之條件。</p>
<p>第十二條</p>	<p>明定各類評鑑所需</p>

各類自我評鑑所需經費，由研究發展處統籌編列預算支應之。	經費之來源。
第十三條 本辦法未盡事宜，視需要另訂自我評鑑實施細則規範之，其他悉依教育部或相關專責評鑑機構規定辦理之。	明定本辦法未盡事宜之處理。
第十四條 本辦法經校務會議通過，陳請校長核定後公布施行；修正時亦同。	明定本辦法之生效與修正。

**決議：照案通過。**

**提案二：**「實踐大學校務自我評鑑作業實施要點」新訂案，提請討論。(研究發展處提)說明：

- 一、為期本校校務自我評鑑機制，可更為健全與嚴謹，且符合現今國內高等教育評鑑發展趨勢，擬依新訂「實踐大學自我評鑑辦法」第四條規定並參仿他校相關規定，擬訂「實踐大學校務自我評鑑作業實施要點」(草案)。
- 二、草案如下：

<b>實踐大學校務自我評鑑作業實施要點(草案)</b>	
條文	說明
第一條 實踐大學(以下簡稱本校)為落實校務發展持續改善機制，以提昇本校整體之教育品質與辦學績效，特依本校自我評鑑辦法第四條規定，訂定「實踐大學校務自我評鑑作業實施要點」(以下簡稱本要點)。	揭示本辦法之立法目的與法源。
第二條 本要點之適用對象為本校接受校務評鑑之相關單位(以下簡稱受評單位)。	明定本要點之適用對象。
第三條 本校校務自我評鑑每五年辦理一次，得配合教育部辦理大學校院相關評鑑時程，進行調整。	明定校務自我評鑑之時程。
第四條 本要點所定之自我評鑑，包含如下四大項目與內涵： 一、校務治理與經營：即，學校能依據自我定位，擬定校務發展計畫，建立行政決策組織與運作結構，並進行適當之資源投入與配置(包括院、系、中心等層級)，及透過適當有效的管理機制與作法，確保校務治理品質。同時，學校亦能依自我定位與辦學特色規畫、擘劃與產官學之合作關係，以利辦學目標的達成，並且能善盡社會責任，提供各類學生均等之教育機會及弱勢學生之支持，以成為高品質的教育機構，並確保學生學習成效。 二、校務資源與支持系統：即，學校有依所定之校務發展計畫與特色規畫，妥善規劃與運用校務資源(含財力資源、	明定校務自我評鑑之項目與內涵。

物力資源和人力資源)，並使各級單位具充足之資源，確保自我定位與教育目標之達成。於確保教師教學與學術生涯發展方面，提供教師教學與學術表現之協助、獎勵與評核機制，以增進教師教學活動與學術發展的能量。在確保學生學習成效方面，學校能建立導師制度、輔導機制、學生課業學習及其他學習等健全的學習支援，並能落實推動。同時，學校能建立入學與在學之管理機制，以掌握學生來源、特質及能力以及支持並評估學生學習進步、發展與成效。

三、辦學成效：即，學校治理與經營成效、教師教學與學術成效、學生學習成效以及資訊公開成效。同時，學校亦確保辦學承諾能被完全履行，並準確達成預期之教育成效。

四、自我改善與永續發展：即，學校除能建立內部評鑑作法，自主檢視各單位之行政與教學成效外，且能依據檢視成果推動持續改善作為，以提升教育品質，並進而達成學校教育目標。同時，學校亦能善用校務評鑑與系所評鑑之結果作為自我改善與提升學校教育成效之參據。此外，學校於面對嚴峻的高教環境，更能有創新作為與永續發展對策，並在財務穩健發展的基礎下，建立維護教職員工生權益的機制，以使教職員工生能與學校發展共享共榮。

#### 第五條

為統籌規劃與督導受評單位辦理自我評鑑工作，本校應設立校級「自我評鑑指導委員會」；受評單位應設立「自我評鑑執行委員會」及「自我評鑑工作小組」，其各組織與任務如下：

一、自我評鑑指導委員會：由校內外學者專家五至七人組成，並由校長擔任主任委員，研發長為執行秘書。委員任期二年，得連任之。委員會主要任務如下：

(一) 指導本校受評單位自我評鑑之規劃與執行作業。

(二) 審議受評單位自我評鑑實施計畫書。

(二) 審議受評單位自我評鑑委員名單及自我評鑑結果與自我改善執行情形。

二、自我評鑑執行委員會：由校長擔任召集人，其成員包含副校長、教務長、副教務長、學生事務長、副學生事務長、總務長、副總務長、研發長、國際長、圖資長、副圖資長、主任秘書、各學院院長、博雅學部主任、博雅學部副主任、進修暨推廣教育部主任、人力資源室主任、會計主任。委員任期二年，得連任之。其主要任務如下：

(一) 規劃受評單位自我評鑑之整體作業。

(二) 依評鑑項目成立各工作小組。

(三) 審議自我評鑑報告內容，並提供改善意見。

(四) 提供自我評鑑委員建議名單。

(五) 協調自我評鑑工作小組溝通合作事宜。

三、自我評鑑工作小組：由自我評鑑執行委員會，依自我

明定自我評鑑組織與任務。



<p>評鑑項目，召集相關行政單位主管、教師及行政人員，成立各工作小組，進行任務分工。其主要任務如下：</p> <p>(一) 執行自我評鑑相關工作。</p> <p>(二) 依規定時程撰寫並提交自我評鑑報告。</p>	
<p>第六條 除前點所列各任務編組工作外，為順利推動校務自我評鑑工作，本校各學術與行政單位依其業務權責，分工如下：</p> <p>一、研究發展處：擬定校務自我評鑑實施計畫書、負責自我評鑑作業行政統籌事項、自評指導委員會行政作業事項、自評指導委員會決議事項之執行與推動、協助與提供自我評鑑工作小組蒐集及撰寫自我評鑑報告所需相關資料。</p> <p>二、各學術與行政單位：協助與提供自我評鑑工作小組蒐集及撰寫自我評鑑報告所需相關資料。</p>	<p>明定研究發展處與校內各學術及行政單位於校務自我評鑑事務之分工。</p>
<p>第七條 自我評鑑委員，應由對高等教育行政具研究或實務經驗之校外資深教授，以及對大學事務熟捻之業界代表組成，人數以五至七人為原則。</p> <p>前項自我評鑑委員，如有下列情事之一者，應予迴避：</p> <p>一、過去五年曾在受評單位擔任專任職務者。</p> <p>二、過去五年內曾申請受評單位專任職務者。</p> <p>三、最高學歷為受評單位畢（結）業且未滿十年者。</p> <p>四、接受本校頒贈之榮譽學位者。</p> <p>五、其配偶或直系三親等為受評單位教職員工生者。</p> <p>六、擔任受評單位有給或無給職務且有利害關係者。</p> <p>七、過去五年內與受評單位有任何形式之商業利益往來者。</p>	<p>自我評鑑委員之資格與人數。</p>
<p>第八條 自我評鑑委員實地訪評實施方式，包括包含受評單位簡報、資料檢閱、場地與設備檢視及相關人員晤談等。</p>	<p>明定自我評鑑進行方式。</p>
<p>第九條 參加自我評鑑規劃與執行之人員，應於評鑑實施期間，參加校內或校外之評鑑相關知能研習至少一次。</p>	<p>明定校內參與自我評鑑人員之教育訓練。</p>
<p>第十條 受評單位應針對評鑑結果進行自我改善作業，並於半年內將改善執行情形提送自我評鑑指導委員會審議。</p> <p>本校得依評鑑結果作為資源分配、組織調整及單位績效衡量之參考依據，並列入年度追蹤考核。</p>	<p>明定自我改善機制與評鑑結果應用。</p>
<p>第十一條 辦理本項自我評鑑各相關工作所需經費，由研究發展處統籌編列預算支應之。</p>	<p>明定辦理本項評鑑所需經費來源。</p>
<p>第十二條 本辦法經校務會議通過，陳請校長核定後公布施行；修正時亦同。</p>	<p>明定本要點之生效與修正。</p>

**決議：照案通過，部分修正如下：**

1. 要點名稱修正為「實踐大學校務行政自我評鑑作業實施要點」。
2. 其餘修正如下：

<b>實踐大學校務行政自我評鑑作業實施要點(草案)</b>	
條文	說明
<p><b>一</b></p> <p>實踐大學(以下簡稱本校)為落實校務發展持續改善機制，以提昇本校整體之教育品質與辦學績效，特依本校自我評鑑辦法第四條規定，訂定「實踐大學校務行政自我評鑑作業實施要點」(以下簡稱本要點)。</p>	揭示本要點之立法目的與法源。
<p><b>二</b></p> <p>本要點之適用對象為本校各行政與教學單位(以下簡稱受評單位)。</p>	明定本要點之適用對象。
<p><b>三</b></p> <p>本校校務行政自我評鑑每五年辦理一次，得配合教育部辦理大學校院相關評鑑時程，進行調整。</p>	明定校務自我評鑑之時程。
<p><b>四</b></p> <p>本要點所定之校務行政自我評鑑，包含如下四大項目與內涵：</p> <p>一、校務治理與經營：即學校能依據自我定位，擬定校務發展計畫，建立行政決策組織與運作結構，並進行適當之資源投入與配置(包括院、系、中心等層級)，及透過適當有效的管理機制與作法，確保校務治理品質。同時，學校亦能依自我定位與辦學特色規畫、學劃與產官學之合作關係，以利辦學目標的達成，並且能善盡社會責任，提供各類學生均等之教育機會及弱勢學生之支持，以成為高品質的教育機構，並確保學生學習成效。</p> <p>二、校務資源與支持系統：即學校有依所定之校務發展計畫與特色規畫，妥善規劃與運用校務資源(含財力資源、物力資源和人力資源)，並使各級單位具充足之資源，確保自我定位與教育目標之達成。於確保教師教學與學術生涯發展方面，提供教師教學與學術表現之協助、獎勵與評核機制，以增進教師教學活動與學術發展的能量。在確保學生學習成效方面，學校能建立導師制度、輔導機制、學生課業學習及其他學習等健全的學習支援，並能落實推動。同時，學校能建立入學與在學之管理機制，以掌握學生來源、特質及能力以及支持並評估學生學習進步、發展與成效。</p> <p>三、辦學成效：即學校治理與經營成效、教師教學與學術成效、學生學習成效以及資訊公開成效。同時，學校亦確保辦學承諾能被完全履行，並準確達成預期之教育成效。</p> <p>四、自我改善與永續發展：即學校除能建立內部評鑑作法，自主檢視各單位之行政與教學成效外，且能依據檢視成果推動持續改善作為，以提升教育品質，並進而達成學校教育目標。同時，學校亦能善用校務評鑑與系所評鑑之結果作為自我改善與提升學校教育成效之參據。此外，學校於面對嚴峻的高教環境，更能有創新作為與永續發展對策，並在財務穩健發展的基礎下，建立維護教職員工生權益的機制，以使教職員工生能與學校發展共享共榮。</p>	明定校務自我評鑑之項目與內涵。

<p><b>五</b></p> <p>為統籌規劃與督導受評單位辦理校務行政自我評鑑工作，本校應設立校級「自我評鑑指導委員會」；受評單位應設立「自我評鑑執行委員會」及「自我評鑑工作小組」，其各組織與任務如下：</p> <p>一、自我評鑑指導委員會：由校內外學者專家五至七人組成，並由校長擔任主任委員，研發長為執行秘書。委員任期二年，得連任之。委員會主要任務如下：</p> <p>(一) 指導本校受評單位自我評鑑之規劃與執行作業。</p> <p>(二) 審議受評單位自我評鑑實施計畫書。</p> <p>(二) 審議受評單位自我評鑑委員名單及自我評鑑結果與自我改善執行情形。</p> <p>二、自我評鑑執行委員會：由校長擔任召集人，其成員包含副校長、教務長、副教務長、學生事務長、副學生事務長、總務長、副總務長、研發長、國際長、圖資長、副圖資長、主任秘書、各學院院長、博雅學部主任、博雅學部副主任、進修暨推廣教育部主任、人力資源室主任、會計主任。委員任期二年，得連任之。其主要任務如下：</p> <p>(一) 規劃受評單位自我評鑑之整體作業。</p> <p>(二) 依評鑑項目成立各工作小組。</p> <p>(三) 審議自我評鑑報告內容，並提供改善意見。</p> <p>(四) 提供自我評鑑委員建議名單。</p> <p>(五) 協調自我評鑑工作小組溝通合作事宜。</p> <p>三、自我評鑑工作小組：由自我評鑑執行委員會，依自我評鑑項目，召集相關行政單位主管、教師及行政人員，成立各工作小組，進行任務分工。其主要任務如下：</p> <p>(一) 執行自我評鑑相關工作。</p> <p>(二) 依規定時程撰寫並提交自我評鑑報告。</p>	<p>明定自我評鑑組織與任務。</p>
<p><b>六</b></p> <p>除前點所列各任務編組工作外，為順利推動校務自我評鑑工作，本校各行政與學術單位依其業務權責，分工如下：</p> <p>一、研究發展處：擬定校務自我評鑑實施計畫書、負責自我評鑑作業行政統籌事項、自評指導委員會行政作業事項、自評指導委員會決議事項之執行與推動、協助與提供自我評鑑工作小組蒐集及撰寫自我評鑑報告所需相關資料。</p> <p>二、各行政與學術單位：協助與提供自我評鑑工作小組蒐集及撰寫自我評鑑報告所需相關資料。</p>	<p>明定研究發展處與校內各學術及行政單位於校務自我評鑑事務之分工。</p>
<p><b>七</b></p> <p>自我評鑑委員，應由對高等教育行政具研究或實務經驗之校外資深教授，以及對大學事務熟稔之業界代表組成，人數以五至七人為原則。</p> <p>前項自我評鑑委員，如有下列情事之一者，應予迴避：</p> <p>一、過去五年曾在受評單位擔任專任職務者。</p> <p>二、過去五年內曾申請受評單位專任職務者。</p> <p>三、最高學歷為受評單位畢（結）業且未滿十年者。</p> <p>四、接受本校頒贈之榮譽學位者。</p> <p>五、其配偶或直系三親等為受評單位教職員工生者。</p>	<p>自我評鑑委員之資格與人數。</p>

<p>六、擔任受評單位有給或無給職務且有利害關係者。 七、過去五年內與受評單位有任何形式之商業利益往來者。</p>	
<p>八 自我評鑑委員實地訪評實施方式，包括包含受評單位簡報、資料檢閱、場地與設備檢視及相關人員晤談等。</p>	<p>明定自我評鑑進行方式。</p>
<p>九 參加自我評鑑規劃與執行之人員，應於評鑑實施期間，參加校內或校外之評鑑相關知能研習至少一次。</p>	<p>明定校內參與自我評鑑人員之教育訓練。</p>
<p>十 受評單位應針對評鑑結果進行自我改善作業，並於半年內將改善執行情形提送自我評鑑指導委員會審議。 本校得依評鑑結果作為資源分配、組織調整及單位績效衡量之參考依據，並列入年度追蹤考核。</p>	<p>明定自我改善機制與評鑑結果應用。</p>
<p>十一 辦理本項自我評鑑各相關工作所需經費，由研究發展處統籌編列預算支應之。</p>	<p>明定辦理本項評鑑所需經費來源。</p>
<p>十二 本要點經校務會議通過，陳請校長核定後公布施行；修正時亦同。</p>	<p>明定本要點之生效與修正。</p>

陸、主席指裁示：(無)

柒、散會(12:00)

## 實踐大學 104 學年度第 2 學期第 1 次校務會議(105 年 4 月 26 日)決議案執行情形報告表

決議案摘要	承辦單位執行情形
<p>提案一：擬修正本校「教學單位招生名額調整辦法」部分條文，提請審議。</p> <p><b>決議：照案通過。部分修正如下：</b></p> <p>第六條 教學單位之招生名額調整案，應於每學年度招生名額總量發展提報作業前，由校長指定一位副校長擔任召集人，並與各學院院長、教務長、副教務長、學務長、副學務長、總務長、副總務長、國際長、研發長、進修暨推廣教育部主任、人力資源室主任及會計主任共同組成「招生名額調整審查專案小組」，就各學系(所)、學位學程之優先增減額順序、生師比、財務及招生等情況綜合考量決議後，逕送本校招生委員會及校務會議公決之。</p>	<p>教務處： 依會議決議修正，並於 105 年 5 月 26 日實教字第 1050006681 號公告。</p>
<p>提案二：106 學年度媒體傳達設計學系「創新媒體設計組」申請分組更名案，提請審議。</p> <p><b>決議：照案通過。</b></p>	<p>教務處： 105 年 5 月 31 日實教字第 1050006886 號函報部完成 106 學年總量提報更名作業。</p>
<p>提案三：本校 106 學年度大學校院增設調整系所學位學程及招生名額調整案，提請審議。</p> <p><b>決議：照案通過。</b></p>	<p>教務處： 105 年 5 月 31 日實教字第 1050006886 號函報部完成 106 學年總量提報作業。</p>
<p>提案四：博雅學部通識核心必修課程「家庭科學」及「生活藝術」原為 2 學分 2 小時，因應調整為 1 學分 2 小時，建請同意學分費收費標準以 2 小時計，提請審議。</p> <p><b>決議：照案通過。</b></p>	<p>會計室： 原會議決議：105 學年度起「家庭科學」及「生活藝術」收費標準依小時計，適用所有學生。但因執行上窒礙難行，依博雅學部 105 年 4 月 19 日第 1052101379 號簽，重補修學生仍依學分費收費。</p>
<p>提案五：擬修正本校「學生獎懲辦法」第十一至十四條條文暨增訂第十八、十九條條文，提請審議。</p> <p><b>決議：照案通過。部分修正如下：</b></p> <p>第十二條 學生行為有下列各項之一者，得記申誡乙次或貳次： 一、不遵守課堂秩序或擾亂公共場所秩序、不服師長勸導者。</p>	<p>學生事務處： 105 年 5 月 24 日於本校學務處網路公告。</p>
<p>提案六：擬修正本校「教師評審委員會設置辦法」第 3 條之 1、第 5 條及第 10 條條文，提請審議。</p> <p><b>決議：照案通過。部分修正如下：</b></p> <p>第十條 各級教評會開會時應有全體委員二分之一以上出席，議決事項應有出席委員二分之一以上同意為之。</p> <p>審議有關教師法第十四條第一項第十二款至第十四款之有關事項，應有全體委員三分之二</p>	<p>人力資源室： 105 年 5 月 19 日實人字第 1050006385 號公告。</p>

<p>以上出席及出席委員三分之二以上之審議通過。</p> <p>審議教師評鑑、資格送審及升等事項，應有全體委員三分之二以上出席，不通過之決議，應有全體出席委員三分之二以上同意。其餘決議以出席委員二分之一以上同意為之。</p> <p>投票以無記名方式為之。</p>	
<p>提案七：擬修正本校「教師聘任審查辦法」、「教師升等審查辦法」、「教師升等教學服務成績考核辦法」及「教師資格審查意見表」，提請審議。</p> <p>決議：照案通過。惟教師聘任審查辦法第十一條及教師升等審查辦法第三條送校教評委員會再議後，於下次校務會議再行討論。</p>	<p>人力資源室： 105 年 5 月 12 日實人字第 1050006095 號公告。針對兼任教師送審部分，將另案研議。</p>

提案七：

附表：

實踐大學  
105學年度  
經費收支預算表

附表1

單位：新臺幣元

收 支 項 目		校本部105 預算數	高雄校區 105預算數	全校105預 算數	104預估決 算數	103決算數
收 入	學雜費收入	700,416,000	503,500,000	1,203,916,000	1,255,193,000	1,253,696,034
	推廣教育收入	136,015,000	13,050,000	149,065,000	151,300,000	148,854,738
	產學合作收入	54,863,000	6,372,000	61,235,000	61,265,000	65,285,235
	其他教學活動收入	600,000	-	600,000	610,000	-
	補助及受贈收入	155,053,000	78,450,000	233,503,000	233,018,000	231,649,618
	附屬機構收益	276,000	-	276,000	266,000	-
	財務[利息]收入	1,500,000	1,500,000	3,000,000	3,900,000	4,378,947
	其他收入	78,302,000	68,915,000	147,217,000	147,481,000	129,219,257
	收入合計(A)	1,127,025,000	671,787,000	1,798,812,000	1,853,033,000	1,833,083,829
	董事會支出					
	行政管理支出	176,760,000	140,602,000	317,362,000	314,995,000	300,412,580
	教學研究及訓輔支出	692,211,000	435,356,000	1,127,567,000	1,106,390,000	1,092,417,728
	獎助學金支出	60,510,000	49,450,000	109,960,000	110,586,000	93,575,189
	推廣教育支出	106,826,000	7,403,000	114,229,000	98,491,000	102,756,618
	產學合作支出	54,807,000	6,372,000	61,179,000	61,263,000	69,518,834
	其他教學活動支出	600,000	-	600,000	610,000	-
	附屬機構損失	-	-	-	-	463,537
	財務(利息)支出	60,000	-	60,000	765,000	1,371,151
	其他支出	16,053,000	5,290,000	21,343,000	21,537,000	23,142,490
費用合計(B)	1,107,827,000	644,473,000	1,752,300,000	1,714,637,000	1,683,658,127	
本期餘絀(C)=(A)-(B)		19,198,000	27,314,000	46,512,000	138,396,000	149,425,702
減：非現金流報廢及折舊與攤銷(D)		111,695,000	64,893,000	176,588,000	170,531,000	172,935,377
本學年度扣除經常門現金支出後餘額(E)=(C)+(D)		130,893,000	92,207,000	223,100,000	308,927,000	322,361,079
資 本 支 出	機械儀器設備(含其他設備)	37,503,000	31,350,000	68,853,000	79,500,000	73,239,000
	電腦軟體	4,375,000	2,600,000	6,975,000	7,165,000	10,520,000
	圖書	8,763,200	5,750,000	14,513,200	13,550,000	12,995,000
	遞延費用及預付設備款	11,610,000	2,600,000	14,210,000	3,000,000	4,170,000
	小計(F)	62,251,200	42,300,000	104,551,200	103,215,000	100,924,000
現金流經常性(費用與資本)支出合計(G)=(B)+(F)-(D)		1,058,383,200	621,880,000	1,680,263,200	1,647,321,000	1,611,646,750
支 工 出 程	未完工程	22,200,000	192,750,000	214,950,000	53,000,000	61,255,000
	合計(H)	22,200,000	192,750,000	214,950,000	53,000,000	61,255,000
償還銀行借款本金(I)		24,825,000	-	24,825,000	49,650,000	49,650,000
本學年度現金流總支出(J)=(G)+(H)+(I)		1,105,408,200	814,630,000	1,920,038,200	1,749,971,000	1,722,551,750
宿舍新建銀行借款(K)		-	109,980,000	109,980,000	-	-
本學年度現金流總收支差額(L)=(A)+(K)-(J)		21,616,800	(32,863,000)	(11,246,200)	103,062,000	110,532,079
本學年度現金流總支出占收入百分比		98.08	121.26	106.74	94.44	93.97

提案七：

附件：

附件一\_105學年度預算書

編號：301

## 實踐大學

### 預算說明書

### 105 學年度

#### 一、學校組織及職掌：

##### (一) 設立宗旨：

本校創辦人謝東閔先生深刻體認我國「修齊治平」的傳統哲學觀，並鑑於家為國本，欲國家富強、民生樂利，必先健全家庭，於是在民國四十六年創辦家政學校，翌年三月廿六日，中華民國第一所家政學校—私立實踐家政專科學校於焉創立。謝創辦人同時揭櫫「力行實踐，修齊治平」之辦學理念，故學校以「實踐」命名。

##### (二) 歷史沿革：

本校演進歷程，可分為專科、學院及大學時期，茲分述如下：

##### **專科時期：民國 47 至 79 年**

以家政科、服裝設計科、會統科等為設校起點，其後於民國 68 年更名為「實踐家政經濟專科學校」，開設更多相關領域科系。此一時期無論招收三專或五專學生，學校在辦學理念上，已奠定以「實作教學」、「產業需求」導向為基礎，並以嚴謹生活教育引導學生建立正確的職場倫理觀，建立了本校穩固的辦學基礎與良好聲譽。

##### **學院時期：民國 80 至 85 年**

民國 80 年奉准改制為「實踐設計管理學院」。除更改學制外，亦開設更多元化的學系，尤其工業產品設計、室內空間設計（現為「建築設計」學系）等設計領域學系，使本校第二時期發展特色，在傳統「生活」哲學之外，加入了「設計」、「管理」現代元素，且能發揮相輔相成的效果。學院時期雖然不長，但卻能夠順利將招生目標定位迅速調整，亦端賴此一時期投入更多師資、空間設備等資源，使社會對本校耳目一新。此外，民國 84 年高雄校區成立，開始招生，亦使本校規模倍增，並位居於北高兩大重要都會區，開啟重要的校史新頁。

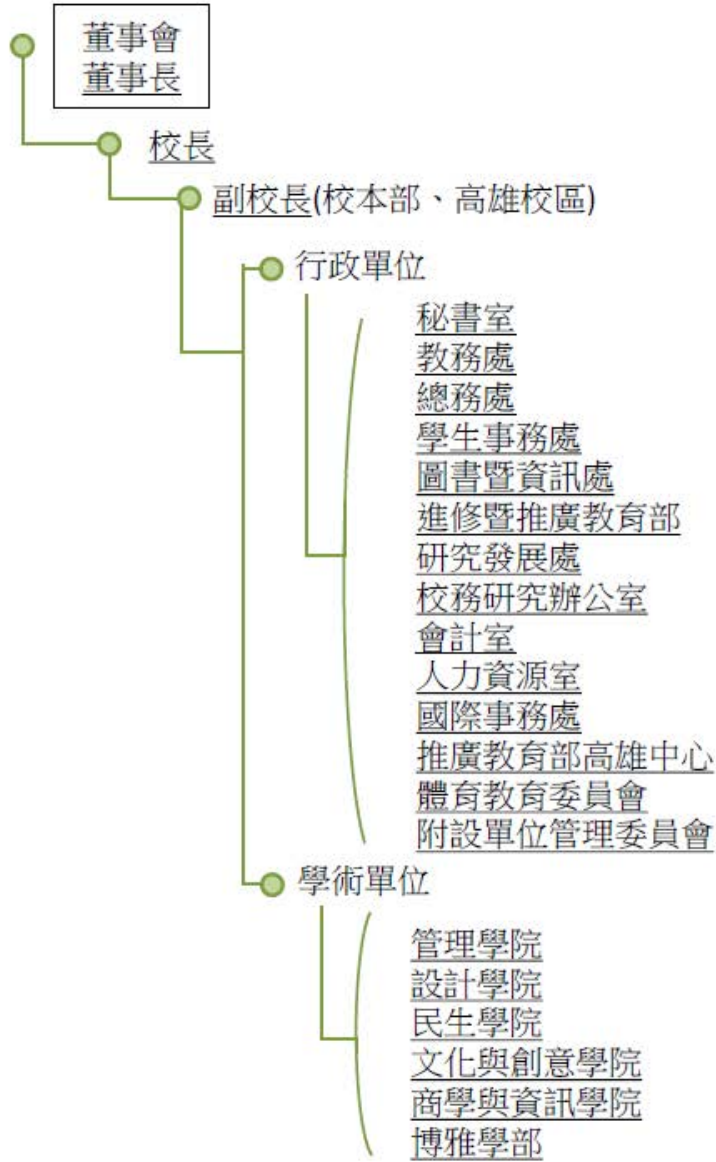
##### **大學時期：民國 86 年迄今**

民國 86 年本校奉准更名為「實踐大學」，成為擁有台北與高雄兩校區，共設有民生、設計、管理、商學與資訊及文化與創意等五學院的綜合大學。在前兩時期的基礎上，本校積極調整系所結構、提高教學績效、加強產學合作、擴展國際交流、美化並擴充含校園建築在內的軟硬體設施及資源。各學院無論在教學或學術上的表現，各具特色，即使面對少子化的挑戰，本校亦有信心塑造成為一所有特色的優質大學。



(三) 組織架構：

組織架構



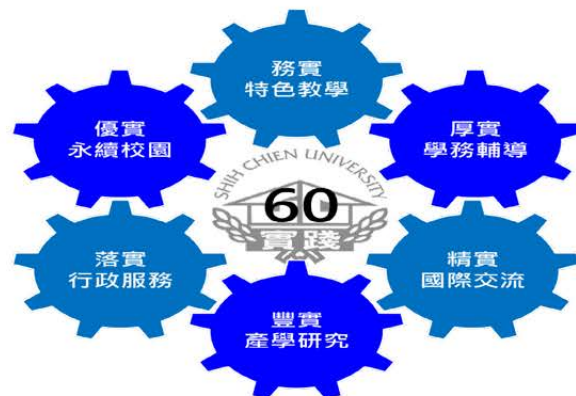
## 二、重要校務計畫：

### 103-105 學年度中程校務發展計畫

本校在「103-105 學年度中程校務發展計畫」架構下，已有良好的校務發展績效與成果：評鑑中心公告「103 年度上半年通識教育暨第二週期系所評鑑」認可結果，本校台北與高雄校區所有受評學系所之班制，評鑑結果均為「通過」。台北校區申請「華文商管學院認證 ACCSB」之管理學院六學系：企業管理學系、會計學系、財務金融學系、風險管理與保險學系、國際經營與貿易學系、創意產業博士班，獲得「通過認證」之結果。高雄校區申請「華文商管學院認證 ACCSB」之商學與資訊學院五學系：金融管理學系、行銷管理學系、國際貿易學系、會計暨稅務學系、國際企業管理學系及文化與創意學院二學系：觀光管理學系、休閒產業管理學系，獲得「通過認證」之結果。本校榮獲教育部第 3 期獎勵大學教學卓越計畫第二階段(104-105 年)104 年度補助經費 5,000 萬元。本校國際處華語中心獲教育部核准，辦理境外招生。成效卓著。

「103-105 學年度中程校務發展計畫」延續上一期程之六大發展策略，如下圖所示：

1. 務實特色教學計畫
2. 厚實學務輔導計畫
3. 精實國際交流計畫
4. 豐實產學研究計畫
5. 落實行政服務計畫
6. 優實永續校園計畫



103-105 中程校務發展計畫在「創新、實踐、至善」辦學理念下，配合實踐「六實」架構，及考量本校未來三年整體預算規劃，嚴謹、具體且周延地訂定以六大發展策略為主軸的中程校務發展計畫，經滾動式修正分項計畫計有 38 項，分項子計畫計有 106 項。

103-105 學年度「六大發展策略」內容建置說明如下：

1. 務實特色教學計畫：召集單位為「教務處」，藉由師資結構改善計畫、教師教學品質提升計畫、教師教學專業成長計畫、學用合一課程推動計畫、全英語授課課程精進計畫、通識教育整體計畫、學生學習成效提升計畫、教學資源充實計畫、因應少子化招生宣傳計畫及進修暨終身教育推廣計畫等，鼓勵及創新特色教學，將學習場域從課堂延伸至校園、社區、跨校際及跨國界，且以多元務實的形式，如小組情境教學、實習體驗活動、設計工作營、研討會、工作坊、跨領域座談、學術交流與參訪等，以提升學生學習成效。

2. 厚實學務輔導計畫：召集單位為「學務處」。本校從教學資源的投入、課程設計、教師素質、教學策略、教學環境改造等作為，皆以提升學生學習成效為出發點。而教學投入與學習成效之間的催化劑就是學生輔導。因此，本項計畫重點包括透過多面向的學生輔導網絡，促進學生適性發展，並豐富其人文關懷與培育成為有良好品德的社會公民。

3. 精實國際交流計畫：召集單位為「國際事務處」。全球化的學校教育需持續與國際接軌，透過積極的對外交流擴大國際視野與提昇競爭力。因此，本項計畫重點包括透過舉辦多元具創意的國際工作營及研討會，深化學術研究並與國際知名學府建立交流合作關係。

4. 豐實產學研究計畫：召集單位為「研發處」。本校過往在增進產學合作研究計畫，提升研究質量上均穩定成長。透過「產」與「學」的多元互動方式，結合課程以強化與企業鏈結，一方面有利於學生未來工作場域的開拓，提升實務工作能力，一方面也協助教師落實實用教學，教學符合業界脈動與需求。

5. 落實行政服務計畫：召集單位為「秘書室」。高效組織的運作中，行政是決定組織發展的主要關鍵，同時，也因應少子化的高等教育環境，必須推動行政工作效能創新，例如未來人力資源發展與規劃、會計財務發展、行政人員服務效率等，用以達到前瞻性規劃及服務品質的全面提昇，為本發展策略的核心內容。

6. 優實永續校園計畫：召集單位為「總務處」。本計畫分就「空間永續發展」、「綠能校園」、「社區結合」三大面向，以學生學習為主體，兼顧教學與行政需求，進而規劃增置與更新各項軟硬體設施，執行財產設備安全維護、推動節能減碳活動等，以促進校園永續發展，達成精緻化學生情意教育與藝文涵養之校園環境，進而有助於全人教育之實踐。

附件一\_105學年度預算書

### 三、收入預算說明：

105 學年度總收入為 17 億 9,881 萬 2 千元，較上(104)學年度預計決算數 18 億 5,303 萬 3 千元，減少 5,422 萬 1 千元，約減 2.93%，主要係因學雜費收入減少 5,127 萬 7 千元，推廣教育收入減少 223 萬 5 千元、產學合作收入減少 3 萬元、其他教學活動收入減少 1 萬元、補助捐助收入增加 48 萬 5 千元、附屬機構收益增加 1 萬元、財務收入減少 90 萬元、雜項收入減少 26 萬 4 千元所致。

### 四、支出預算說明：

105 學年度總支出為 17 億 5,230 萬元，較上(104)學年度預計決算 17 億 1,463 萬 7 千元，增加 3,766 萬 3 千元，約增 2.2%，主要係行政管理支出增加 236 萬 7 千元，教學研究及訓輔業務支出增加 2,177 萬 7 千元、獎助學金支出減少 62 萬 6 千元、推廣教育支出增加 1,573 萬 8 千元、產學合作支出減少 8 萬 4 千元、其他活動支出減少 1 萬元、財務支出減少 70 萬 5 千元、其他支出減少 19 萬 4 千元。

預計本期餘絀：105 學年度收支相抵後，預計本期盈餘 4,651 萬 2 千元。

### 五、重要固定資產增置計畫說明：

#### (一)一次性項目：

1. 機械儀器設備購置預算 6,885 萬 3 千元，係編列教學、行政電腦與週邊設備及其他教學、行政設備。
2. 圖書與期刊預算 1,451 萬 3 千 200 元。
3. 電腦軟體預算 697 萬 5 千元，係編列教學研究用軟體系統等。

#### (二)分年性項目：

預付土地、工程及設備款編列 2 億 1,495 萬元，包括校本部 CG 棟整建工程 1,300 萬元，B 棟外牆及室內裝修整建工程 500 萬元，D 棟大學新建工程 420 萬元；高雄校區校園二期開發工程費 1 億 9,275 萬元。

#### (三)其他資產：

遞延費用預算 1,421 萬元，係編列重大房屋建築改良物修繕費且使用效益逾二年者。

#### (四)預計借入款變動情形：

1. 本校校本部前興建體育館及圖書館工程，向彰化銀行貸款共 2 億 4,825 萬

## 附件一\_105學年度預算書

- 元，自 100.09.30 起以每 6 個月為一期，分 10 期平均攤還本金，故自 100 年 9 月 30 日起，每期償還長期借款 2,482 萬 5 千元，待本(105)學年度續還本金 2,482 萬 5 千元後，借款即償還完畢。
2. 校本部第三學生宿舍新建工程(第 18 屆第 14 次董事會通過借款新建，本利借款總額 2 億 485 萬元，由其自償性學生宿舍費收入償還借款本息)，本學年度依工程支付進度預計借入款 4,750 萬元。
  3. 高雄校區校園二期開發學生宿舍新建工程費(預計第 19 屆第 7 次董事會通過借款新建)，預計本學年度興建完成，預計貸款 3 億 9,568 萬元。
  4. 以上借款計畫依報教育部核准後，依工程付款進度分次借款。

## 六、其他必要說明事項：

- (一)本校預算編審作業依教育部訂定之「學校財團法人及所設私立學校會計制度之一致性規定」辦理，經預算審議委員會、校務會議及董事會等審議通過，並函報 鈞部核備。
- (二)本校附屬機構「實踐大學 PRAXES 品牌概念店」於民國 103 年 11 月 26 日臺教高(三)字第 1030168578 號函核准設立。

編號：302

附件一\_105學年度預算書

**實踐大學**  
**收支餘絀預計表**  
**105學年度**

單位：新臺幣元

前(103)年度 決算數	科 目	(本)年度 預算數 (1)	估計(上)年度 決算數 (2)	比較增減	
				金額 (3)=(1)-(2)	% (4)=(3)/(2)*10 0
<b>\$1,833,083,829</b>	<b>各項收入</b>	<b>\$1,798,812,000</b>	<b>\$1,853,033,000</b>	<b>(\$54,221,000)</b>	<b>-2.93</b>
1,253,696,034	學雜費收入	1,203,916,000	1,255,193,000	(51,277,000)	-4.09
148,854,738	推廣教育收入	149,065,000	151,300,000	(2,235,000)	-1.48
65,285,235	產學合作收入	61,235,000	61,265,000	(30,000)	-0.05
-	其他教學活動收入	600,000	610,000	(10,000)	-1.64
231,649,618	補助及受贈收入	233,503,000	233,018,000	485,000	0.21
-	附屬機構收益	276,000	266,000	10,000	3.76
4,378,947	財務收入	3,000,000	3,900,000	(900,000)	-23.08
129,219,257	其他收入	147,217,000	147,481,000	(264,000)	-0.18
<b>\$1,683,658,127</b>	<b>各項支出</b>	<b>\$1,752,300,000</b>	<b>\$1,714,637,000</b>	<b>\$37,663,000</b>	<b>2.20</b>
	董事會支出			0	#DIV/0!
300,412,580	行政管理支出	317,362,000	314,995,000	2,367,000	0.75
1,092,417,728	教學研究及訓輔支出	1,127,567,000	1,106,390,000	21,177,000	1.91
93,575,189	獎助學金支出	109,960,000	110,586,000	(626,000)	-0.57
102,756,618	推廣教育支出	114,229,000	98,491,000	15,738,000	15.98
69,518,834	產學合作支出	61,179,000	61,263,000	(84,000)	-0.14
-	其他教學活動支出	600,000	610,000	(10,000)	-1.64
463,537	附屬機構損失	-	-	-	#DIV/0!
1,371,151	財務支出	60,000	765,000	(705,000)	-92.16
23,142,490	其他支出	21,343,000	21,537,000	(194,000)	-0.90
<b>\$149,425,702</b>	<b>本期餘絀</b>	<b>\$46,512,000</b>	<b>\$138,396,000</b>	<b>(\$91,884,000)</b>	<b>-66.39</b>

編號303B

附件一\_105學年度預算書

**實踐大學**  
**預計固定資產及無形資產變動表**  
**105學年度**

單位：新臺幣元

科目名稱	估計本年初 結存金額	預計本年度 增加金額	預計本年度 減少金額	估計本年度 底結存金額	說明
<b>固定資產</b>	<b>6,943,325,000</b>	<b>298,316,200</b>	<b>67,800,000</b>	<b>7,173,841,200</b>	
土地	1,018,076,000	-	-	1,018,076,000	
土地改良物	208,939,000	-	-	208,939,000	
房屋及建築	4,209,823,000	-	-	4,209,823,000	
機械儀器及設備	799,599,000	68,853,000	65,000,000	803,452,000	
圖書及博物	384,750,000	14,513,200	100,000	399,163,200	
其他設備	18,100,000	-	2,700,000	15,400,000	
預付土地、工程及設備款	206,652,000	214,950,000	-	421,602,000	
租賃資產	-	-	-	-	
租賃權益改良物	97,386,000	-	-	97,386,000	
累計折舊	1,945,734,000	157,085,000	57,250,000	2,045,569,000	
累計折舊-土地改良物	175,118,000	8,726,000	-	183,844,000	
累計折舊-房屋及建築	1,176,963,000	85,897,000	-	1,262,860,000	
累計折舊-機械儀器及設備	513,557,000	59,342,000	54,300,000	518,599,000	
累計折舊-其他設備	16,615,000	-	2,950,000	13,665,000	
累計折舊-租賃資產	-	-	-	-	
累計折舊-租賃權益改良物	63,481,000	3,120,000	-	66,601,000	
固定資產淨額	4,997,591,000	141,231,200	10,550,000	5,128,272,200	
<b>無形資產</b>	<b>102,000,000</b>	<b>6,975,000</b>	<b>6,000,000</b>	<b>102,975,000</b>	
電腦軟體	102,000,000	6,975,000	6,000,000	102,975,000	
累計攤銷	87,260,000	6,453,000	6,000,000	87,713,000	
累計攤銷-電腦軟體	87,260,000	6,453,000	6,000,000	87,713,000	
無形資產淨額	14,740,000	522,000	-	15,262,000	
<b>固定資產及無形資產其他資產 淨額合計</b>	<b>5,012,331,000</b>	<b>141,753,200</b>	<b>10,550,000</b>	<b>5,143,534,200</b>	

備註：本校其他資產項下有遞延費用，本學度計提列折舊及攤銷250萬元。

附件一\_105學年度預算書

編號：304

**實踐大學**  
**預計增置重要固定資產及無形資產明細表**  
**105學年度**

單位：新臺幣元

科目、重要固定資產及無形資產名稱	提出單位	數量	單價	總價	備註
<b>一、機械儀器及設備</b>					
個人電腦主機	註冊一組	1	24,800	24,800	
螢幕	註冊一組	1	2,900	2,900	
筆記型電腦	註冊一組	1	28,000	28,000	
印表機	註冊一組	1	80,000	80,000	
個人電腦主機	課務一組	1	27,500	27,500	
個人電腦主機	出版組	1	38,000	38,000	
影音專業製播設備	教發一中心	1	250,000	250,000	
影音專業製播設備	教發一中心	1	50,000	50,000	
教卓資本門-教學相關設備	教卓辦公室	1	7,000,000	7,000,000	
社團器材採購	課指一組	1	710,000	710,000	
體脂計	衛保一組	1	180,000	180,000	
海報機	職發校友一組	1	103,950	103,950	
個人電腦主機	職發校友一組	1	27,500	27,500	
行政資本門	諮商一中心	1	27,000	27,000	
甄試資本門	諮商一中心	1	270,000	270,000	
監視系統設備費	軍訓室	1	195,000	195,000	
個人電腦主機	軍訓室	2	27,500	55,000	
監視器設備費	軍訓室	1	155,000	155,000	
冷氣設備費	軍訓室	1	215,000	215,000	
飲水機設備費	軍訓室	1	21,000	21,000	
NAS網路儲存設備	文書組	1	95,000	95,000	
相機鏡頭新購	事務一組	1	63,000	63,000	
電動螢幕更新	事務一組	17	12,500	212,500	
國際牌LCD液晶投影機汰舊換新	事務一組	10	68,000	680,000	
L401教室投影機汰舊換新	事務一組	1	300,000	300,000	
HDMI 8*8無縫切換矩陣選擇器新購	事務一組	1	98,000	98,000	
HD 高畫質全功能攝影機新購	事務一組	2	140,000	280,000	
控制埠擴充模組新購	事務一組	1	29,000	29,000	
16:9投影電動銀幕新購	事務一組	1	110,000	110,000	
資訊講桌電腦汰舊換新	事務一組	19	25,000	475,000	
紅外線麥克風系統汰舊換新	事務一組	22	10,400	228,800	
可調頻無線麥克風組汰舊換新	事務一組	2	16,500	33,000	
N棟廣播喇叭新購	事務一組	10	11,600	116,000	
N棟功率擴大機新購	事務一組	5	11,000	55,000	
雙頻無線(手握式)麥克風組新	事務一組	2	25,250	50,500	
雙頻無線(耳掛式)麥克風組新	事務一組	1	27,000	27,000	
飲水機汰舊換新	事務一組	24	11,000	264,000	
L棟教室紅外線麥克風設備新購	事務一組	2	10,400	20,800	
個人電腦主機	事務一組	1	27,500	27,500	



附件一\_105學年度預算書

編號：304

**實踐大學**  
**預計增置重要固定資產及無形資產明細表**  
**105學年度**

單位：新臺幣元

科目、重要固定資產及無形資產名稱	提出單位	數量	單價	總價	備註
個人電腦主機	出納組	2	12,400	24,800	
螢幕	出納組	1	2,700	2,700	
文件自動化小額收費系統	出納組	1	730,000	730,000	
A3單色雷射印表機	營繕一組	1	27,000	27,000	
個人電腦主機	會計一組	2	27,500	55,000	
A4單色雷射印表機	會計一組	1	10,000	10,000	
A3單色雷射印表機	會計一組	1	60,000	60,000	
個人電腦主機	人資一組	1	27,500	27,500	
個人電腦主機	人資一組	1	27,500	27,500	
A3單色雷射印表機	人資一組	1	52,300	52,300	
A4單色雷射印表機	秘書一組	1	15,000	15,000	
A3彩色雷射印表機	秘書一組	1	65,000	65,000	
相機	秘書四組	1	23,000	23,000	
A3單色雷射印表機	教務組	1	120,000	120,000	
個人電腦主機	學務組	2	24,800	49,600	
螢幕	學務組	2	2,900	5,800	
個人電腦主機	推廣企劃組	2	25,000	50,000	
螢幕	推廣企劃組	2	3,000	6,000	
購攪拌機	推廣企劃組	4	46,000	184,000	
購多功能料理機	推廣企劃組	1	58,000	58,000	
購桌上型攪拌機	推廣企劃組	6	18,000	108,000	
資訊軟硬體維護	推廣企劃組	1	110,000	110,000	
單槍投影機	推廣企劃組	2	59,000	118,000	
螢幕	推廣企劃組	2	18,500	37,000	
廣播喇叭	推廣企劃組	1	39,000	39,000	
無線麥克風組	推廣企劃組	1	65,000	65,000	
105學年度烹飪教室購設備	推廣企劃組	1	480,000	480,000	
伺服器	校務研究辦公室	1	300,000	300,000	
A3單色雷射印表機	校務研究辦公室	1	60,000	60,000	
體育館設備	體育一室	1	115,000	115,000	
多功能事務機	體育一室	1	10,000	10,000	
圖書館門禁系統讀取器	典閱組	1	82,000	82,000	
擴充機架式FC to SAS磁碟陣列儲存系統	行政一組	1	1,320,000	1,320,000	
無線網路基地台	網路一組	23	18,000	414,000	
24埠PoE交換器	網路一組	3	24,000	72,000	
補助款設備費	附設幼兒園	1	100,000	100,000	
增購相機	附設幼兒園	1	17,940	17,940	
桌上型電腦	管理學院	1	27,500	27,500	
雲端教室用戶端設備 Thin	管理學院	61	10,000	610,000	
A4彩色雷射印表機	民生學院	1	20,000	20,000	

附件一\_105學年度預算書

編號：304

**實踐大學**  
**預計增置重要固定資產及無形資產明細表**  
**105學年度**

單位：新臺幣元

科目、重要固定資產及無形資產名稱	提出單位	數量	單價	總價	備註
沙發組	民生學院	1	47,000	47,000	
筆記型電腦	民生學院	1	27,500	27,500	
數位相機	民生學院	1	19,500	19,500	
活動式顯示簡報設備	民生學院	1	108,000	108,000	
研討室桌子	民生學院	1	75,000	75,000	
影印機	博雅學部	1	70,000	70,000	
雷射印表機	博雅學部	1	15,900	15,900	
教學視訊設備	博雅學部	1	550,000	550,000	
個人電腦主機	博雅學部	2	27,500	55,000	
筆記型電腦	博雅學部	1	30,000	30,000	
行動擴音機	博雅學部	1	12,500	12,500	
個人電腦主機	語言一中心	4	25,000	100,000	
個人電腦主機	語言一中心	71	27,500	1,952,500	
數位攝影機	會計學系	2	52,000	104,000	
數位相機	會計學系	2	18,000	36,000	
個人電腦主機	會計學系	31	23,500	728,500	
螢幕	會計學系	31	4,000	124,000	
雙向廣播教學系統	會計學系	1	138,600	138,600	
桌上型電腦*2, 筆記型電腦*1	風保學系	1	85,000	85,000	
分離式空調	企管學系	2	73,000	146,000	
投影機	企管學系	2	35,000	70,000	
單眼相機鏡頭	企管學系	1	30,000	30,000	
伺服器	應外學系	1	164,000	164,000	
桌上型電腦(螢幕)	國貿學系	30	27,500	825,000	
筆記型電腦	國貿學系	1	30,000	30,000	
新購數位相機	國貿學系	1	31,000	31,000	
新購無線麥克風	國貿學系	4	12,000	48,000	
冷氣	財金學系	1	67,000	67,000	
桌上型電腦(含螢幕)	財金學系	7	27,500	192,500	
A3彩色雷射印表機	財金學系	1	80,000	80,000	
直立式觸控移動廣告機	財金學系	1	80,000	80,000	
教學器材	資訊學系	5	30,000	150,000	
冷氣	資訊學系	1	45,000	45,000	
數位相機(含鏡頭)	資訊學系	1	38,000	38,000	
筆記型電腦	資訊學系	2	28,000	56,000	
A4單色雷射印表機	資訊學系	1	13,000	13,000	
投影機	資訊學系	1	20,000	20,000	
個人電腦主機	資訊學系	1	27,500	27,500	
無線投影設備組	創意產業博士班	2	43,000	86,000	
筆記型電腦	創意產業博士班	1	27,500	27,500	
增加學生物品擺放空間	創意產業博士班	1	30,000	30,000	

附件一\_105學年度預算書

編號：304

**實踐大學**  
**預計增置重要固定資產及無形資產明細表**  
**105學年度**

單位：新臺幣元

科目、重要固定資產及無形資產名稱	提出單位	數量	單價	總價	備註
採購大教室桌椅設備	創意產業博士班	1	60,000	60,000	
個人電腦主機	創意產業博士班	3	25,000	75,000	
個人電腦主機	國際企業英語學程	1	55,000	55,000	
筆記型電腦	國際企業英語學程	1	90,000	90,000	
影印機	國際企業英語學程	1	61,000	61,000	
麥克風+充電器	國際企業英語學程	1	12,000	12,000	
個人電腦主機	服設學系	82	27,500	2,255,000	
電動平車	服設學系	8	21,500	172,000	
工業拷克機(密拷)	服設學系	1	33,600	33,600	
冷氣機	建築學系	1	50,000	50,000	
網路儲存伺服器	建築學系	1	126,000	126,000	
網路儲存伺服器	建築學系	1	56,800	56,800	
硬碟	建築學系	1	48,720	48,720	
機櫃	建築學系	1	21,000	21,000	
筆記型電腦	建築學系	2	28,500	57,000	
銑床	建築學系	1	250,000	250,000	
多角度切斷機	建築學系	1	42,000	42,000	
門禁系統	建築學系	1	25,000	25,000	
電鑽起子機	建築學系	2	13,200	26,400	
大型修邊機	建築學系	1	11,000	11,000	
電動圓鋸機	建築學系	1	12,800	12,800	
電腦工作站-HP Z440 Workstation	工設學系	10	65,000	650,000	
光固化3D印表機-Form 2	工設學系	1	200,000	200,000	
EPSON Stylus Pro 4900 大圖輸出印表機	工設學系	1	107,000	107,000	
EPSON AcuLaser C9300N彩色雷射印表機	工設學系	1	94,500	94,500	
HP LaserJet Pro MFP M225dw 黑白雷射印表機	工設學系	1	12,700	12,700	
Acer Aspire E5-572G筆記型電腦	工設學系	2	27,500	55,000	
MiPRO MA-303DB無線雙頻擴音	工設學系	1	17,000	17,000	
ACER C205可攜式LED微型投影	工設學系	2	11,000	22,000	
SONY DSC-QX30外接式鏡頭相機全配組	工設學系	1	11,500	11,500	
伺服器	媒傳學系	2	99,900	199,800	
伺服器	媒傳學系	6	40,000	240,000	
投影機	媒傳學系	8	30,000	240,000	
投影機	媒傳學系	2	60,000	120,000	
攝影器材	媒傳學系	1	15,000	15,000	
綜合擴大機	媒傳學系	1	20,000	20,000	

附件一\_105學年度預算書

編號：304

**實踐大學**  
**預計增置重要固定資產及無形資產明細表**  
**105學年度**

單位：新臺幣元

科目、重要固定資產及無形資產名稱	提出單位	數量	單價	總價	備註
數位攝影機	媒傳學系	6	18,000	108,000	
數位攝影機	媒傳學系	2	19,000	38,000	
數位攝影機	媒傳學系	1	170,000	170,000	
攝影機鏡頭	媒傳學系	1	70,000	70,000	
設施設備	家兒學系(親子)	1	500,000	500,000	
個人電腦主機	餐管學系	4	27,500	110,000	
數位攝影機	餐管學系	1	53,000	53,000	
食材盛架	餐管學系	6	11,083	66,500	
單槍	餐管學系	1	45,000	45,000	
電動投影幕	餐管學系	1	22,000	22,000	
食物殘渣處理機	餐管學系	3	18,000	54,000	
E107, E108白板拉門	餐管學系	2	30,000	60,000	
洗米機	餐管學系	1	35,000	35,000	
雙頭煮餐車	餐管學系	1	95,000	95,000	
單頭煮餐車	餐管學系	1	75,000	75,000	
古典酒水車	餐管學系	1	95,000	95,000	
40人份保溫餐車	餐管學系	1	35,000	35,000	
食品販售車	餐管學系	1	60,000	60,000	
柳丁全自動榨汁機	餐管學系	1	70,000	70,000	
餐飲器材收納櫃	餐管學系	21	13,500	283,500	
個人電腦主機	餐管學系	1	27,500	27,500	
食材展示架	餐管學系	1	20,000	20,000	
雷射事務機	食保學系	2	13,000	26,000	
變頻器	食保學系	1	54,000	54,000	
數字型分光光度計	食保學系	8	42,000	336,000	
八孔油脂抽出恆溫水槽	食保學系	3	19,000	57,000	
水平正壓無塵清潔工作台	食保學系	2	42,000	84,000	
K35三門電烤箱(含TF排氣罩)	食保學系	4	163,000	652,000	
學生型生物顯微鏡	食保學系	10	33,000	330,000	
教學發酵箱12門	食保學系	2	98,700	197,400	
快速含氮測定裝置	食保學系	4	28,500	114,000	
130公升雙門冰箱	食保學系	2	14,800	29,600	
除濕機	音樂學系	4	20,000	80,000	
鋼琴	音樂學系	2	531,750	1,063,500	
電子低音提琴	音樂學系	1	110,000	110,000	
除濕機	音樂學系	7	20,000	140,000	
專業教室課桌椅	社工學系	1	500,000	500,000	
C301諮商室等設備	社工學系	1	80,000	80,000	
桌上型電腦	環安組	1	27,000	27,000	
體育館節能LED燈具	營繕一組	1	1,125,290	1,125,290	

附件一\_105學年度預算書

編號：304

**實踐大學**  
**預計增置重要固定資產及無形資產明細表**  
**105學年度**

單位：新臺幣元

科目、重要固定資產及無形資產名稱	提出單位	數量	單價	總價	備註
個人電腦主機	生輔二組(高)	3	28,000	84,000	
長背板(含頭部固定器)	休產學系(高)	2	15,000	30,000	
簡易式成人半身安妮	休產學系(高)	1	15,000	15,000	
AED(自動體外心臟去顫器)訓練	休產學系(高)	1	23,000	23,000	
SkyEye Sentinel X4主機	休產學系(高)	1	95,000	95,000	
一般感測器Camera - Red+Blue+Green	休產學系(高)	1	60,000	60,000	
專業教室冷氣汰舊換新	休產學系(高)	1	65,000	65,000	
全自動咖啡烘焙機	休產學系(高)	1	55,000	55,000	
生豆烘焙機	休產學系(高)	1	160,000	160,000	
磨豆機	休產學系(高)	2	15,000	30,000	
通過式腳踏封口機	休產學系(高)	1	12,000	12,000	
美華定量機	休產學系(高)	1	14,000	14,000	
美華連續封口機	休產學系(高)	1	10,400	10,400	
耳掛包裝標籤機	休產學系(高)	1	24,950	24,950	
工作台	休產學系(高)	1	80,000	80,000	
X252-100 雷射切割/雕刻機	休產學系(高)	1	300,000	300,000	
單槍投影機	行政管理組(高)	1	75,000	75,000	
筆記型電腦	行政管理組(高)	2	34,000	68,000	
單槍投影機	行政管理組(高)	2	34,000	68,000	
教學中心教室音響設備	行政管理組(高)	7	90,000	630,000	
個人電腦主機	系統二組(高)	1	27,500	27,500	
個人電腦主機	事務二組(高)	60	27,500	1,650,000	
農用機具	事務二組(高)	1	120,000	120,000	
公務車	事務二組(高)	1	2,300,000	2,300,000	
冷氣汰舊更新	事務二組(高)	2	90,000	180,000	
個人電腦主機	服經學系(高)	1	25,000	25,000	
冷氣	服經學系(高)	1	80,000	80,000	
工業平車	服經學系(高)	23	20,000	460,000	
工業平車	服經學系(高)	25	18,000	450,000	
C204、602教學示範同步投影設	服經學系(高)	2	253,700	507,400	
個人電腦主機	金管學系(高)	2	25,000	50,000	
個人電腦主機	金管學系(高)	1	25,000	25,000	
冷氣	金管學系(高)	2	82,000	164,000	
軍訓人員執勤攝錄影機	軍訓室(高)	1	20,000	20,000	
個人電腦主機	軍訓室(高)	1	27,500	27,500	
教學數位攝影監控系統	時尚學系(高)	1	26,000	26,000	
工業用平車	時尚學系(高)	5	21,000	105,000	
筆記型電腦	時尚學系(高)	2	41,900	83,800	
3D印表機	時尚學系(高)	1	60,000	60,000	
相機閃光燈	時尚學系(高)	1	13,000	13,000	

附件一\_105學年度預算書

編號：304

**實踐大學**  
**預計增置重要固定資產及無形資產明細表**  
**105學年度**

單位：新臺幣元

科目、重要固定資產及無形資產名稱	提出單位	數量	單價	總價	備註
自動數位測光表	時尚學系(高)	2	15,000	30,000	
DJI Phantom 3 Advanced 空拍機	時尚學系(高)	1	42,800	42,800	
高速方筒型繡縫機	時尚學系(高)	1	36,000	36,000	
保麗龍 珍珠板 熱熔 切割機	時尚學系(高)	1	12,000	12,000	
照片底片掃描器	時尚學系(高)	1	16,000	16,000	
電視	時尚學系(高)	4	25,000	100,000	
攝影機	時尚學系(高)	2	45,000	90,000	
刺繡縫紉機	時尚學系(高)	1	340,000	340,000	
刺繡設計軟體	時尚學系(高)	1	30,000	30,000	
噴槍套組	時尚學系(高)	7	15,000	105,000	
內門校區監視系統	時尚學系(高)	1	30,000	30,000	
城區監視系統	時尚學系(高)	1	26,000	26,000	
外拍閃燈	時尚學系(高)	3	15,000	45,000	
Marvelous Designer服裝軟體	時尚學系(高)	15	9,000	135,000	
閃光燈	時尚學系(高)	8	22,800	182,400	
條型柔光箱	時尚學系(高)	4	13,300	53,200	
FORCE-中型相機腳架 55LCS-2L	時尚學系(高)	2	50,000	100,000	
GOSSSEN STARLITE 2 德國專業測光表	時尚學系(高)	1	28,600	28,600	
Wacom Cintiq 13 HD Touch 手寫液晶顯示器	時尚學系(高)	1	35,000	35,000	
IPS寬螢幕	時尚學系(高)	2	30,000	60,000	
PANTONE(紡織)棉布版FHIC400色卡	時尚學系(高)	1	69,000	69,000	
投影機	時尚學系(高)	2	75,000	150,000	
手提縫紉機	時尚學系(高)	2	13,750	27,500	
3D 4K藍光播放機	時尚學系(高)	1	50,000	50,000	
電腦教室電腦設備	動畫學程(高)	61	37,000	2,257,000	
教學廣播設備	動畫學程(高)	1	245,000	245,000	
教學廣播設備	動畫學程(高)	1	245,000	245,000	
模擬飛行訓練設備	商資學院(高)	1	58,000	58,000	
第一人稱視覺虛擬實境製作攝影教學設備	商資學院(高)	1	24,000	24,000	
筆記型電腦	國企學系(高)	5	25,000	125,000	
數位攝影機	國企學系(高)	1	30,000	30,000	
數位相機	國企學系(高)	1	22,800	22,800	
攜帶型展示架	國貿學系(高)	1	270,000	270,000	
會展攤位展示架	國貿學系(高)	1	631,453	631,500	
電動升降斜面小講桌	國貿學系(高)	2	21,750	43,500	
電腦	推廣企劃組(高)	2	35,000	70,000	

附件一\_105學年度預算書

編號：304

**實踐大學**  
**預計增置重要固定資產及無形資產明細表**  
**105學年度**

單位：新臺幣元

科目、重要固定資產及無形資產名稱	提出單位	數量	單價	總價	備註
教學用相機	推廣企劃組(高)	1	25,000	25,000	
A3彩色雷射印表機	推廣企劃組(高)	1	60,000	60,000	
個人電腦主機	教發二中心(高)	3	27,000	81,000	
單槍投影機	博雅學部(高)	1	60,000	60,000	
烤漆儲物櫃	博雅學部(高)	1	130,000	130,000	
玻璃公佈欄	博雅學部(高)	1	65,000	130,000	
手提擴音機	博雅學部(高)	1	22,000	22,000	
觸控雙螢幕筆電	博雅學部(高)	1	45,000	45,000	
可交換鏡頭式攝影機及鏡頭轉接環	博雅學部(高)	1	122,000	122,000	
公路車	博雅學部(高)	8	100,000	800,000	
個人電腦主機	註冊二組(高)	1	27,000	27,000	
筆記型電腦	註冊二組(高)	1	30,000	30,000	
平板電腦	會計暨稅務學系	3	25,000	75,000	
平板電腦音箱	會計暨稅務學系	3	15,000	45,000	
筆記型電腦	會計暨稅務學系	3	25,000	75,000	
數位攝影機	會計暨稅務學系	1	45,000	45,000	
數位相機	會計暨稅務學系	1	25,000	25,000	
數位手寫板	會計暨稅務學系	1	31,000	31,000	
微型投影機	會計暨稅務學系	1	13,000	13,000	
電腦	資設學系(高)	61	28,500	1,738,500	
電腦	資設學系(高)	4	45,000	180,000	
筆記型電腦	資設學系(高)	2	27,000	54,000	
虛擬實境展示互動設備：HTC vive	資設學系(高)	2	35,000	70,000	
虛擬實境顯示設備：華碩 STRIX-GTX970-DC20C-4GD5 顯	資設學系(高)	5	14,000	70,000	
Autodesk創意學苑Premium(動畫多媒體組合包,125人版),含原廠中文證書及原廠盒裝安裝媒體	資設學系(高)	1	90,000	90,000	
個人電腦	資通學系(高)	3	30,000	90,000	
智慧型物聯網開發套件與情境模型	資通學系(高)	1	90,000	90,000	
虛擬實境教學套件	資通學系(高)	1	30,000	30,000	
智慧型行動裝置	資通學系(高)	5	14,000	70,000	
互動傳感器教學套組	資通學系(高)	1	55,000	55,000	
3D 印表機	資通學系(高)	1	78,000	78,000	
D-link DXS-3400-24TC	資管學系(高)	1	202,000	202,000	
物聯網感測控制基本訓練套組	資管學系(高)	1	22,500	22,500	

附件一\_105學年度預算書

編號：304

**實踐大學**  
**預計增置重要固定資產及無形資產明細表**  
**105學年度**

單位：新臺幣元

科目、重要固定資產及無形資產名稱	提出單位	數量	單價	總價	備註
生產力4.0 感測控制與資料擷取基本訓練套組	資管學系(高)	1	77,000	77,000	
生產力4.0 感測控制與資料擷取進階訓練套組	資管學系(高)	1	120,000	120,000	
iPhone 6s plus	資管學系(高)	2	28,500	57,000	
Apple Watch	資管學系(高)	2	11,500	23,000	
J302電腦教室電腦設備更新	資管學系(高)	1	1,677,500	1,677,500	
伺服器更新	網路二組(高)	1	164,000	164,000	
無線網路認證設備更新	網路二組(高)	2	450,000	900,000	
電腦機房環控控制系統更新	網路二組(高)	1	300,000	300,000	
冷氣機	網路二組(高)	1	96,500	96,500	
投影機	課務二組(高)	6	63,000	378,000	
筆記型電腦	課務二組(高)	6	33,000	198,000	
無線麥克風	課務二組(高)	11	15,000	165,000	
實務實作教學示範同步錄影/投影設備	課務二組(高)	1	253,000	253,000	
筆記型電腦	課務二組(高)	6	30,000	180,000	
數位相機	課務二組(高)	5	16,000	80,000	
數位無版雙色快印機	課務二組(高)	1	1,200,000	1,200,000	
活動式布幕(100吋)	課務二組(高)	2	13,000	26,000	
無線麥克風(組)(主機*1+麥克風*1)	課務二組(高)	3	11,000	33,000	
F302、F303、F401分離式冷氣	課務二組(高)	6	83,250	499,500	
E化講桌櫃(含移機施工)	課務二組(高)	8	30,000	240,000	
個人電腦主機	課務二組(高)	4	29,000	116,000	
碎紙機	課務二組(高)	1	52,000	52,000	
教室音響設備	課務二組(高)	5	89,000	445,000	
I棟教室分離式冷氣	課務二組(高)	5	100,000	500,000	
個人電腦主機	諮商二中心(高)	3	27,500	82,500	
筆記型電腦	諮商二中心(高)	1	30,000	30,000	
戲曲服裝與道具	應中學系(高)	1	325,000	325,000	
影音媒體櫃	應中學系(高)	1	450,000	450,000	
點綴戲曲頭面一套	應中學系(高)	1	50,000	50,000	
南管上四管樂器	應中學系(高)	1	90,000	90,000	
個人電腦主機	應日學系(高)	1	25,000	25,000	
冷氣	應日學系(高)	1	80,000	80,000	
電腦主機	應日學系(高)	1	25,000	25,000	
日本語能力測驗題庫系統	應日學系(高)	1	650,000	650,000	
數位攝影機	應英學系(高)	1	35,000	35,000	
擴大機	應英學系(高)	1	18,000	18,000	
麥克風	應英學系(高)	1	15,000	15,000	



附件一\_105學年度預算書

編號：304

**實踐大學**  
**預計增置重要固定資產及無形資產明細表**  
**105學年度**

單位：新臺幣元

科目、重要固定資產及無形資產名稱	提出單位	數量	單價	總價	備註
個人電腦主機	應英學系(高)	2	25,000	50,000	
無線導覽系統(含發射機與接收機)	應英學系(高)	1	40,000	40,000	
國際會議廳設備	營繕二組(高)	1	1,159,000	1,159,000	
製冰機	體育二室(高)	2	55,000	110,000	
登山車	體育二室(高)	13	12,000	156,000	
人體骨骼模型	體育二室(高)	1	25,000	25,000	
真空包裝機	觀光學系(高)	1	84,000	84,000	
微波爐	觀光學系(高)	1	35,000	35,000	
電烤箱	觀光學系(高)	2	188,000	376,000	
46吋觸控數位電子看板	觀光學系(高)	1	75,000	75,000	
直立式伺服器	觀光學系(高)	1	75,000	75,000	
A4彩色雷射印表機	觀光學系(高)	2	18,000	36,000	
筆記型電腦	觀光學系(高)	2	30,000	60,000	
多功能數位生機調理機	觀光學系(高)	2	28,000	56,000	
超人牌三明治加熱烤爐-雙面波浪型	觀光學系(高)	2	19,500	39,000	
低溫烹調機+不鏽鋼盆&蓋	觀光學系(高)	1	42,500	42,500	
彩色網路雷射印表機	觀光學系(高)	1	100,000	100,000	
Sky Sentinel x4主機、飛行控制系統、GPS控制與遙控系統	觀光學系(高)	1	95,000	95,000	
一般感測器Camera - Red+Blue+Green	觀光學系(高)	1	60,000	60,000	
桌上型電腦(企業型)	觀光學系(高)	4	25,000	100,000	
監視教學錄影機	觀光學系(高)	3	10,000	30,000	
IMPRESSA F8全自動咖啡機	觀光學系(高)	1	70,000	70,000	
筆記型電腦及印表機	觀光學系(高)	1	50,650	50,650	
機械儀器及設備 小計				68,853,000	
<b>二、圖書及博物</b>					
圖書與期刊	家庭研究與兒童發展學系(所)	1	502,441	502,441	
圖書與期刊	餐飲管理學系(所)	1	456,558	456,558	
圖書與期刊	食品營養與保健生技學系(所)	1	487,674	487,674	
圖書與期刊	社會工作學系(所)	1	496,613	496,613	
圖書與期刊	音樂學系(所)	1	344,778	344,778	
圖書與期刊	服裝設計學系(所)	1	710,731	710,731	
圖書與期刊	工業產品設計學系(所)	1	465,585	465,585	
圖書與期刊	建築設計學系(所)	1	461,181	461,181	

附件一\_105學年度預算書

編號：304

**實踐大學**  
**預計增置重要固定資產及無形資產明細表**  
**105學年度**

單位：新臺幣元

科目、重要固定資產及無形資產名稱	提出單位	數量	單價	總價	備註
圖書與期刊	媒體傳達設計學系(所)	1	467,113	467,113	
圖書與期刊	會計學系	1	297,553	297,553	
圖書與期刊	國際經營與貿易學系	1	345,834	345,834	
圖書與期刊	企業管理學系(所)	1	564,422	564,422	
圖書與期刊	財務金融學系(所)	1	475,698	475,698	
圖書與期刊	風險管理與保險學系	1	302,428	302,428	
圖書與期刊	應用外語學系 (含英語溝通碩士)	1	519,019	519,019	
圖書與期刊	資訊科技與管理學系(所)	1	431,516	431,516	
圖書與期刊	管理學院國際企業英語學士(所)	1	290,896	290,896	
圖書與期刊	管理學院創意產業博士班	1	149,960	149,960	
圖書與期刊	博雅學部	1	588,000	588,000	
圖書與期刊	台北總館	1	405,200	405,200	
圖書與期刊	國際貿易學系	1	297,062	297,062	
圖書與期刊	會計暨稅務學系	1	311,893	311,893	
圖書與期刊	資訊管理學系	1	294,781	294,781	
圖書與期刊	行銷管理學系	1	333,561	333,561	
圖書與期刊	金融管理學系	1	288,877	288,877	
圖書與期刊	資訊模擬與設計學系	1	356,361	356,361	
圖書與期刊	資訊科技與通訊學系	1	291,681	291,681	
圖書與期刊	國際企業學系	1	296,997	296,997	
圖書與期刊	服飾設計與經營學系	1	465,969	465,969	
圖書與期刊	應用英語學系	1	318,584	318,584	
圖書與期刊	觀光管理學系	1	450,396	450,396	
圖書與期刊	休閒產業管理學系	1	283,994	283,994	
圖書與期刊	應用中文學系	1	323,091	323,091	
圖書與期刊	應用日文學系	1	297,682	297,682	
圖書與期刊	時尚設計學系	1	359,071	359,071	
圖書與期刊	高雄博雅學部	1	378,000	378,000	
圖書與期刊	高雄分館	1	402,000	402,000	
圖書及博物 小計				14,513,200	
<b>三、預付土地、工程及設備款</b>					
學務大樓(G棟)室內裝修工程	總務處	1	13,000,000	13,000,000	
B棟外牆及室內裝修整建工程	總務處	1	5,000,000	5,000,000	
D棟大學新建工程	總務處	1	4,200,000	4,200,000	
二期校地開發	總務處	1	192,750,000	192,750,000	
預付土地、工程及設備款 小計				214,950,000	
<b>四、電腦軟體</b>					

附件一\_105學年度預算書

編號：304

**實踐大學**  
**預計增置重要固定資產及無形資產明細表**  
**105學年度**

單位：新臺幣元

科目、重要固定資產及無形資產名稱	提出單位	數量	單價	總價	備註
Adobeconnect遠距教學系統升	教發一中心	1	120,000	120,000	
伺服器作業軟體1套	校務研究辦公室	1	110,000	110,000	
健康管理系統(北高校區)單機	環安組	2	220,000	440,000	
新購eviews 9.5軟體	國貿學系	5	11,000	55,000	
新購Tableau軟體	國貿學系	1	50,000	50,000	
系所專用電腦軟體	風保學系	1	400,000	400,000	
客製化畢業生暨雇主滿意度調查問卷系統功能擴充	職發校友一組	1	200,000	200,000	
教卓資本門-教學相關軟體	教卓辦公室	1	3,000,000	3,000,000	
QRS軟體 企業版(100人)	休產學系(高)	1	98,000	98,000	
創新連鎖大師 模擬經營教學系統 ICM (Innovative Chain	行銷學系(高)	1	301,000	301,000	
虛擬化資料備份軟體	系統二組(高)	1	486,000	486,000	
金融教育模擬教學互動平台	金管學系(高)	1	156,000	156,000	
智慧型物聯網開發平台	資通學系(高)	2	49,000	98,000	
日本語能力測驗題庫	應日學系(高)	1	130,000	130,000	
VOD影音學習系統	應日學系(高)	1	301,000	301,000	
日文線上題庫.和風數位日語	應日學系(高)	2	290,000	580,000	
系統建置及設計費用	職發校友二組(高)	1	300,000	300,000	
IBM SPSS Statistics Base 教育單機版	觀光學系(高)	2	45,000	90,000	
IBM SPSS Amos 23 教育單機版	觀光學系(高)	2	30,000	60,000	
電腦軟體 小計				6,975,000	
五、遞延費用款					
L棟高壓變壓器汰換工程	營繕一組	1	1,480,000	1,480,000	
會計學、國貿系專業電腦教室整建	會計系、國貿系	1	1,150,000	1,150,000	
女生宿舍頂樓防漏工程	軍訓室	1	870,000	870,000	
女生宿舍浴廁整修工程	軍訓室	1	6,830,000	6,830,000	
全校鐘聲及廣播系統汰舊換新	事務一組	1	1,280,000	1,280,000	
室外籃球場之教學用場地板改建工程	體育二室(高)	1	2,600,000	2,600,000	
遞延費用 小計				14,210,000	
增置重要固定資產、無形資產及其他資產 合計				319,501,200	

附件一\_105學年度預算書

編號：305

**實踐大學**  
**預計借入款變動表**  
**105學年度**

單位：新臺幣元

借款用途	預計借款期間	估計期初金額	預計本年度借入金額	預計本年度償還金額	預計期末金額	備註
圖書館及體育館新建工程(註1)	97.09.30~105.09.30	1,255,000		1,255,000	0	經本校97年3月12日第17屆第5次董事會核准5億元貸款。 註1：99年3月12日教育部台會(二)字第0980208937號函糾正1,255萬元及6,700萬元兩次借款。
圖書館及體育館新建工程(註1)	98.05.11~105.09.30	6,700,000		6,700,000	0	註2：99年2月12日教育部台高(四)字第0990017490號函核備貸款6,400萬元。
圖書館及體育館新建工程(註2)	98.08.12~105.09.30	6,400,000		6,400,000	0	註3：99年2月24日教育部台高(四)字第0990022481號函核備貸款3,100萬元。
圖書館及體育館新建工程(註3)	98.12.30~105.09.30	3,100,000		3,100,000	0	註4：99年5月19日教育部台高(四)字第0990078767號函核備貸款7,370萬元。
圖書館及體育館新建工程(註4)	99.05.03~105.09.30	7,370,000		7,370,000	0	註5：本校第19屆第3次董事會通過借款整建。 註6：第18屆第15次董事會通過借款新建。
校本部學生三舍新建工程(註5)			47,500,000		47,500,000	註5-註6有關本學年度借款計畫，本校將依「教育部監督學校財團法人及所設私立學校融資作業要點」規定於借款前報部核准後，依工程支付進度分次辦理。
高雄校區二期校區開發工程(註6)			395,680,000		395,680,000	
以下空白						
105學年度預計變動數		24,825,000	443,180,000	24,825,000	443,180,000	

附件一\_105學年度預算書

編號：306

**實踐大學**  
**收入預算明細表**  
**105學年度**

單位：新臺幣元

(前)年度 決算數	會計科目		(本)年度 預算數	估計(上)年度決 算數	(本)年度預算與估計 (上)年度決算比較		說 明
	編 號	名 稱			差 異	%	
1,253,696,034	411	學雜費收入	1,203,916,000	1,255,193,000	(51,277,000)	-4.09	本校103 學年度 第2學期 校務會 議通過 原列實 習費收 入之電 腦實習 費與語 言實習 收入， 更名為 電腦及 網路資 源使用 費與語 言教學 設備使 用費， 科目重 分類後 ，104學 年度預 算列於 雜項收 入。
991,771,864	4111	學費收入	969,276,000	1,012,670,000	(43,394,000)	-4.29	
231,903,922	4112	雜費收入	228,440,000	236,178,000	(7,738,000)	-3.28	
30,020,248	4113	實習實驗費收入	6,200,000	6,345,000	(145,000)	-2.29	
148,854,738	412	推廣教育收入	149,065,000	151,300,000	(2,235,000)	-1.48	
148,854,738	4121	推廣教育收入	149,065,000	151,300,000	(2,235,000)	-1.48	
65,285,235	413	產學合作收入	61,235,000	61,265,000	(30,000)	-0.05	
65,285,235	4131	產學合作收入	61,235,000	61,265,000	(30,000)	-0.05	
-	414	其他教學活動收入	600,000	610,000			
-	4141	其他教學活動收入	600,000	610,000			
231,649,618	415	補助及受贈收入	233,503,000	233,018,000	485,000	0.21	
219,170,825	4151	補助收入	222,703,000	221,998,000	705,000	0.32	
12,478,793	4152	受贈收入	10,800,000	11,020,000	(220,000)	-2.00	
-	416	附屬機構收益	276,000	266,000	10,000	3.76	
-	4161	附屬機構收益	276,000	266,000	10,000	3.76	
4,378,947	417	財務收入	3,000,000	3,900,000	(900,000)	-23.08	
4,378,947	4171	利息收入	3,000,000	3,900,000	(900,000)	-23.08	
129,219,257	419	其他收入	147,217,000	147,481,000	(264,000)	-0.18	
-	4191	財產交易賸餘	0	0	-		
10,435,290	4192	試務費收入	5,000,000	7,000,000	(2,000,000)	-28.57	
75,829,198	4193	住宿費收入	82,062,000	77,652,000	4,410,000	5.68	
42,954,769	4199	雜項收入	60,155,000	62,829,000	(2,674,000)	-4.26	
\$1,833,083,829		收入總計	\$1,798,812,000	\$1,853,033,000	(54,221,000)	-2.93	

附件一\_105學年度預算書

編號：307

**實踐大學**  
**支出預算明細表**  
**105學年度**

單位：新臺幣元

(前)年度 決算數	會計科目		(本)年度 預算數	估計(上)年度 決算數	(本)年度預算與估 計(上)年度決算比 較		說 明
	編號	名 稱			差 異	%	
-	511	董事會支出	-	-	-	#DIV/0!	
	5111	人事費			-	#DIV/0!	
	5112	業務費			-	#DIV/0!	
	5115	出席及交通費			-	#DIV/0!	
300,412,580	512	行政管理支出	317,362,000	314,995,000	2,367,000	0.75	
142,533,061	5121	人事費	152,862,000	152,765,000	97,000	0.06	
45,590,009	5122	業務費	48,100,000	47,300,000	800,000	1.69	
32,109,153	5123	維護費	33,000,000	33,500,000	(500,000)	-1.49	
7,707,302	5124	退休撫卹費	9,500,000	9,500,000	0	0.00	
72,473,055	5125	折舊及攤銷	73,900,000	71,930,000	1,970,000	2.74	
1,092,417,728	513	教學研究及訓輔支出	1,127,567,000	1,106,390,000	21,177,000	1.91	
694,890,418	5131	人事費	690,459,000	692,433,000	(1,974,000)	-0.29	
244,950,846	5132	業務費	270,258,000	252,902,000	17,356,000	6.86	
35,031,738	5133	維護費	42,450,000	42,410,000	40,000	0.09	
30,906,577	5134	退休撫卹費	34,500,000	33,000,000	1,500,000	4.55	
86,638,149	5135	折舊及攤銷	89,900,000	85,645,000	4,255,000	4.97	
93,575,189	514	獎助學金支出	109,960,000	110,586,000	(626,000)	-0.57	獎助學金支出預 算數估列政府補 助4,095萬元，學 校自籌6,901萬元。
21,960,125	5141	獎學金支出	30,800,000	32,200,000	(1,400,000)	-4.35	
71,615,064	5142	助學金支出	79,160,000	78,386,000	774,000	0.99	
102,756,618	515	推廣教育支出	114,229,000	98,491,000	15,738,000	15.98	
70,757,919	5151	人事費	78,566,000	69,083,000	9,483,000	13.73	
27,405,478	5152	業務費	28,560,000	24,206,000	4,354,000	17.99	
1,178,021	5153	維護費	2,656,000	838,000	1,818,000	216.95	
1,271,475	5154	退休撫卹費	2,259,000	2,203,000	56,000	2.54	
2,143,725	5155	折舊及攤銷	2,188,000	2,161,000	27,000	1.25	
69,518,834	516	產學合作支出	61,179,000	61,263,000	(84,000)	-0.14	
27,268,875	5161	人事費	27,330,000	26,650,000	680,000	2.55	
41,223,763	5162	業務費	32,679,000	33,718,000	(1,039,000)	-3.08	
90,683	5163	維護費	220,000	100,000	120,000	120.00	
897,195	5164	退休撫卹費	900,000	750,000	150,000	20.00	
38,318	5165	折舊及攤銷	50,000	45,000	5,000	11.11	
0	517	其他教學活動支出	600,000	610,000	(10,000)	-1.64	
0	5171	人事費	430,000	445,000	(15,000)	-3.37	

附件一\_105學年度預算書

編號：307

**實踐大學**  
**支出預算明細表**  
**105學年度**

單位：新臺幣元

(前)年度 決算數	會計科目		(本)年度 預算數	估計(上)年度 決算數	(本)年度預算與估 計(上)年度決算比 較		說 明
	編號	名 稱			差 異	%	
0	5172	業務費	150,000	150,000	0	0.00	
0	5174	退休撫卹費	20,000	15,000	5,000	33.33	
463,537	519	附屬機構損失	-	-	-	#DIV/0!	
463,537	5191	附屬機構損失	-	-	-	#DIV/0!	
1,371,151	519	財務支出	60,000	765,000	(705,000)	-92.16	
1,371,151	5191	利息費用	60,000	765,000	(705,000)	-92.16	
23,142,490	51A	其他支出	21,343,000	21,537,000	(194,000)	-0.90	
7,119,950	51A1	試務費支出	7,000,000	7,500,000	(500,000)	-6.67	
11,642,130	51A2	財產交易短絀	10,550,000	10,750,000	(200,000)	-1.86	
2,147,651	51A3	超額年金給付	1,658,000	1,262,000	396,000	31.38	
2,232,759	51A9	雜項支出	2,135,000	2,025,000	110,000	5.43	
\$1,683,658,127		支出總計	\$1,752,300,000	\$1,714,637,000	\$37,673,000	2.20	

編號：308

附件一\_105學年度預算書

**實踐大學**  
**預計重大工程及增置土地明細表**  
**105學年度**

單位：新臺幣元

土地及工程 名稱	土地或工程 總經費及資金			全部計畫各學年度經費		本學年度經費		說明
	總經費	資金來源及金額		學年 度	金額	資金來 源	金額	
		自有資金	借款					
高雄二期校 區開發工 程-水土保持及雜項工 程(註1)	143,670,000	143,670,000		102	1,050,000	自有 資金	82,770,000	
				103	35,650,000			
				104	24,200,000			
				105	82,770,000			
高雄二期校 區開發工 程-學生宿 舍(註1)	395,680,000	-	395,680,000	102	6,750,000	貸款	109,980,000	
				104	278,950,000			
				105	109,980,000			
校本部第 三學生宿舍 新建工程 (註2)	323,000,000		323,000,000	103	5,000,000			
				104	42,500,000			
				105	-			
				106	-			
				107	174,500,000			
				108	101,000,000			
校本部校 園三期工 程-CG棟整 建工程(註 3)	115,000,000	115,000,000		102	70,000,000	自有 資金	13,000,000	
				103	30,000,000			
				104	-			
				105	13,000,000			
				106	2,000,000			



附件一\_105學年度預算書

編號：308

**實踐大學**  
**預計重大工程及增置土地明細表**  
**105學年度**

單位：新臺幣元

土地及工程 名稱	土地或工程 總經費及資金			全部計畫各學年度經費		本學年度經費		說明
	總經費	資金來源及金額		學年 度	金額	資金來 源	金額	
		自有資金	借款					
校本部B棟 外牆及室內 裝修整建工 程(註4)	18,000,000	18,000,000		105	5,000,000	自有 資金	5,000,000	
				106	13,000,000			
校本部D棟 大學新建工 程(註5)	227,000,000	227,000,000		105	4,200,000		4,200,000	
				106	39,700,000			
				107	133,100,000			
				108	50,000,000			
<b>合計</b>	<b>1,222,350,000</b>	<b>503,670,000</b>	<b>718,680,000</b>		<b>1,222,350,000</b>		<b>214,950,000</b>	

說明：1. 預計重大工程之總經費在新臺幣五十萬元以上及增置土地，應填列本表。  
 2. 增置土地及各項工程應分別依各辦理年度填列所需經費及其資金來源。  
 3. 增置土地及工程如屬同一計畫者，應分別列示其經費及資金來源。  
 4. 土地及各項工程之用途與規劃細目應在說明欄中敘明。  
 5. 本表填列金額原則為預算數，已過期間之預算數如有修正（如已過期間預算數配合實際發生數調整者），請於本表

註1：依104年11月13日第19屆第5次董事會會議決議：  
 高雄校區二期校地開發之水土保持、雜項及建築經費調整案，因本擴校案之總經費於100年編列預算，由於當時擴校規畫尚未明朗化，僅以審查項目最低門檻原則粗略估計。今依內政部核發開發許可條件，並經專業委託公司依法規及營建成本多方檢討後，擴校整體經費擬調整為53,935萬元，經費調增主要原因歸納分為下列四點：

1. 為提供合適住宿空間及配合校區地形，宿舍區總建築坪數增加45%(3400坪=>4946坪)。
2. 103年環評變更承諾事項（如需增設污水回收處理系統、取得綠建築標章等）。
3. 部分區域受天災影響導致土石坍方，須加強植被及擋土工程。
4. 原物料、營建成本上漲。（根據行政院主計處統計資料顯示，由100年至104年間工資漲幅為7%、營建材料之水泥及砂石平均漲幅更高達16.6%）

註2：104年7月1日第19屆第4次董事會會議決議通過預算2億5,000萬元，104年11月13日第19屆第5次董事會追加預算7,300萬元，故總工程款為3億2,300萬元，因水土保持計劃道路審查費時，待市政府審查通過後再據以執行，105學年度暫未估列預算，實際支付日期，將視工程進度而定。

註3：102年5月3日18屆第11次董事會決議通過 經費1億元整  
 將於105年6月30日19屆第7次董事會 提案：學務大樓G棟室內裝修整體規劃案 經費1,500萬元。

註4：將於105年6月30日19屆第7次董事會 提案：校本部B棟外牆及室內裝修整建工程經費1,800萬元。

註5：104年7月1日19屆第4次董事會決議通過總工程款2億2700萬元整。

提案八：

附表：

實踐大學附屬機構PRAXES品牌概念店  
收支餘絀預計表  
105學年度

附表2

單位：新臺幣元

前(103)年度 決算數	科 目	本(105)年度 預算數 (1)	估計上(104) 年度決算數 (2)	比較增減	
				金額 (3)=(1)-(2)	% (4)=(3)/(2)* 100
\$2,384,556	各項收入	\$1,540,000	\$1,110,000	\$430,000	38.74
1,987,874	營業收入	1,490,000	1,100,000	\$390,000	35.45
396,682	營業外收入	50,000	10,000	\$40,000	400.00
\$2,848,093	各項支出	\$1,264,000	\$844,000	\$420,000	49.76
1,153,644	營業成本	380,000	406,000	(\$26,000)	-6.40
1,679,940	營業費用	864,000	432,000	\$432,000	100.00
14,509	營業外支出	20,000	6,000	\$14,000	233.33
(\$463,537)	本期餘絀	\$276,000	\$266,000	\$10,000	3.76

提案八：

附件：

附件二\_105學年度PRAXES預算書

編號：301

實踐大學附屬機構「實踐大學PRAXES品牌概念店」

預算說明書

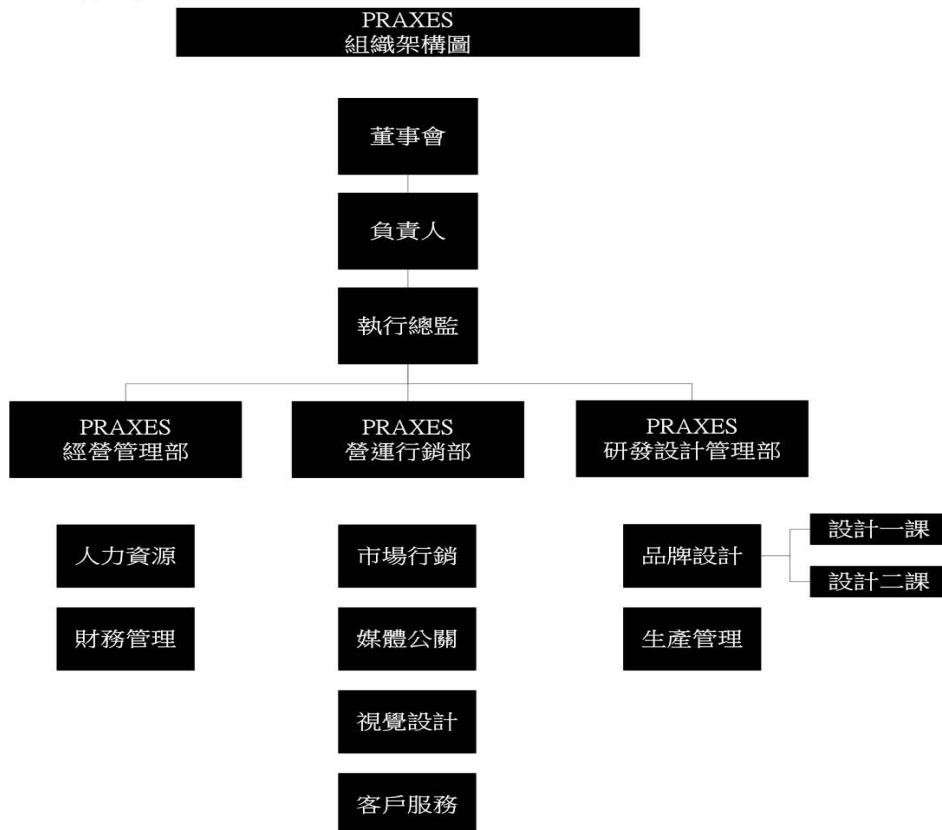
105學年度

一、設立宗旨：

為落實理論與實務並重之教學研究與推廣服務理念，結合創意教學課程與創業實習活動，提供師生研發成果與學生實驗實習成品之營銷實務演練，於 103 學年由學界向市場延伸成立「實踐大學 PRAXES 品牌概念店」，以營運為導向設計研發多元概念性設計商品並量產化，增進教學效果及經營績效，擴大服務對象，增進師生創業之實務經驗與實驗實習機會。

台灣服飾產業正轉型中，從製造的思維逐漸走向整合型的概念品牌為核心主軸的經濟世代，台灣擁有優秀的創意設計人才，如何培植設計人才將之輸出至全球，發揮台灣設計力的影響，是本校為落實理論與實務並重之教學研究與推廣，特籌設「實踐大學 PRAXES 品牌概念店」為理念，發展願景為「培育人才、落實設計、嫁接產業」。

二、組織架構：



## 二、105 學年重大計劃：

(一) 建立多元創新實驗室。

(二) 推動品牌經營國際化，提升設計品牌能見度。

以台灣為基地，讓學生具有國際時尚市場接軌能力，開拓品牌國內外行銷通路，推廣品牌知名度，參與歐美日品牌展，2013 年至今已執行「紐約國際時裝商展 ENK Coterie」、「日本東京國際時尚商展」、「紐約國際時裝商展 capsule」、「紐約 showroom」、「北京國際時裝周」、「上海環東華時裝周」、「英國倫敦時裝週」、「廈門文博會」，目前 2016 年規劃前往德國柏林時裝周及商展等，透過持續性的發表提高品牌的國際能見度與實務演練的平台。

## 三、收入預算說明：

105 學年度估列營業收入 149 萬元，營業外收入估列 5 萬元，總收入合計 154 萬元。

## 四、支出預算說明：

105 學年度估列營業成本 38 萬元，營業費用估列 86 萬 4,000 元，營業外支出 2 萬元，各項支出合計 126 萬 4,000 元。

預計本期餘絀：105 學年度收支相抵後，預計盈餘 27 萬 6,000 元。

## 五、重要固定資產增置計畫說明：無

## 六、其他必要說明事項：

本附屬單位預算業經本校預算審議委員會、校務會議及董事會等審議通過，並依規定於 7 月底前函報鈞部核備。

附件二\_105學年度PRAXES預算書

編號：302

實踐大學附屬機構PRAXES品牌概念店

## 收支餘絀預計表

105學年度

單位：新臺幣元

前(103)年度決算數	科目	本(105)年度預算數 (1)	估計上(104)年度決算數 (2)	比較增減	
				金額 (3)=(1)-(2)	% (4)=(3)/(2)*100
\$2,384,556	各項收入	\$1,540,000	\$1,110,000	\$430,000	38.74
1,987,874	營業收入	1,490,000	1,100,000	\$390,000	35.45
396,682	營業外收入	50,000	10,000	\$40,000	400.00
\$2,848,093	各項支出	\$1,264,000	\$844,000	\$420,000	49.76
1,153,644	營業成本	380,000	406,000	(\$26,000)	-6.40
1,679,940	營業費用	864,000	432,000	\$432,000	100.00
14,509	營業外支出	20,000	6,000	\$14,000	233.33
(\$463,537)	本期餘絀	\$276,000	\$266,000	\$10,000	3.76

附件二\_105學年度PRAXES預算書

編號：303B

實踐大學附屬機構PRAXES品牌概念店

預計固定資產及無形資產變動表

105學年度

單位：新臺幣元

科目名稱	估計本年初 結存金額	預計本年度 增加金額	預計本年度 減少金額	估計本年度 底結存金額	說明
<b>固定資產</b>	0	0	0	0	本校附屬機構PRAXES目前無購置設備
機械儀器及設備	0	0	0	0	
其他設備	0	0	0	0	
累計折舊	0	0	0	0	
累計折舊-機械儀器及設備	0	0	0	0	
累計折舊-其他設備	0	0	0	0	
固定資產淨額	0	0	0	0	
<b>無形資產</b>	0	0	0	0	
電腦軟體	0	0	0	0	
累計攤銷	0	0	0	0	
累計攤銷-電腦軟體	0	0	0	0	
無形資產淨額	0	0	0	0	
其他資產	0	0	0	0	
固定資產及無形資產其他 資產淨額合計	0	0	0	0	

附件二\_105學年度PRAXES預算書

編號：304

實踐大學附屬機構PRAXES品牌概念店  
 預計增置重要固定資產及無形資產明細表  
 105學年度

科目、重要固定資產及無形資產名稱	提出單位	數量	單價	總價	備註
一、機械儀器及設備					本校附屬機構PRAXES目前無購置設備
機械儀器及設備 小計					
二、其他設備					
其他設備 小計					
三、電腦軟體					
電腦軟體 小計					
增置重要固定資產、無形資產合計				-	

附件二\_105學年度PRAXES預算書

編號：305

實踐大學附屬機構PRAXES品牌概念店

預計借入款變動表

105學年度

單位：新臺

借款用途	預計借款期間	估計期初金額	預計本年度借入金額	預計本年度償還金額	預計期末金額	備註
						本校附屬機構 PRAXES目前無貸款
105學年度預計變動數		0	0	0	0	



附件二\_105學年度PRAXES預算書

編號：306

實踐大學附屬機構PRAXES品牌概念店

收入預算明細表

105學年度

單位：新臺幣元

前(103)年度決算數	會計科目		本(105)年度預算數	估計上(104)年度決算數	(本)年度預算與估計(上)年度決算比較		說明
	編號	名稱			差異	%	
1,987,874		營業收入	1,490,000	1,100,000	390,000	35.45	
1,987,874		營業收入	1,490,000	1,100,000	390,000	35.45	
396,682		營業外收入	50,000	10,000	40,000	400.00	
396,682		營業外收入	50,000	10,000	40,000	400.00	
\$2,384,556		收入總計	\$1,540,000	\$1,110,000	430,000	38.74	

附件二\_105學年度PRAXES預算書

編號：307

實踐大學附屬機構PRAXES品牌概念店

支出預算明細表

105學年度

單位：新臺幣元

前(103)年度 決算數	會計科目		本(105)年度 預算數	估計上(104) 年度決算數	(本)年度預算與估計 (上)年度決算比較		說 明
	編 號	名 稱			差 異	%	
1,153,644		營業成本	380,000	406,000	(26,000)	-6.40	
1,153,644		營業成本	200,000	356,000	(156,000)	-43.82	
0		勞務成本	180,000	50,000	130,000	260.00	
1,679,940		營業費用	864,000	432,000	432,000	100.00	
20,319		薪資支出	470,000	177,000	293,000	165.54	
705		文具用品	10,000	0	10,000	#DIV/0!	
300,258		旅費	50,000	33,000	17,000	51.52	
89,980		運費	30,000	30,000	0	0.00	
1,578		郵電費	1,000	2,000	(1,000)	-50.00	
371,335		廣告費	50,000	65,000	(15,000)	-23.08	
283,761		其他費用	50,000	15,000	35,000	233.33	
83,174		出口費用	30,000	0	30,000	#DIV/0!	
2,913		手續費	3,000	0	3,000	#DIV/0!	
13,641		交通費	5,000	0	5,000	#DIV/0!	
343		包裝費	5,000	0	5,000	#DIV/0!	
47,000		勞務費	50,000	35,000	15,000	42.86	
445,213		樣品費	100,000	75,000	25,000	33.33	
0		雜費	10,000	0	10,000	#DIV/0!	
19,720		印刷加工費用	0	0	0	#DIV/0!	
14,509		營業外支出	20,000	6,000	14,000	233.33	
14,509		營業外支出	20,000	6,000	14,000	233.33	
\$2,848,093		支出總計	\$1,264,000	\$844,000	\$420,000	49.76	