

實踐大學 105 學年度第 2 學期第 2 次校務會議紀錄

時間：中華民國 106 年 6 月 13 日(星期二)上午 10 時 10 分

地點：校本部 L 棟二樓大會議室/高雄校區 C 棟三樓國際會議廳

主席：陳振貴校長

出席人員：詳簽到單

壹、主席致詞：

今天有 13 個議題，大多為辦法及條文的修正，此為本學期最後一次校務會議，各單位如有報告請簡要說明，茲有以下事項報告：

1. 教育部規定學校一學期需上課 18 週，本週為最後一週上課日，請大家都能依照學校規定，勿自行提早停課。
2. 6 月 3 日與張宏生學務長、薛宗仁主任於澳門成立實踐大學校友分會，當天大約有 60 位校友參加。6 月 10 參加財團法人實踐大學校友文教基金會第十一屆第一次常務董監事會議。
3. 7 月 16 日澳門粵華中學將舉行台灣各大學入學輔導說明會，澳門每年高中畢業生約 5 千名，其中 1 千名到台灣念書，以往大陸招收澳門學生 400 名，今年增加到 1,200 名，我們要把每個招生的機會。
4. 6 月 26 日北高校區舉行本學期校務發展共識營，10-11 點邀請教育部姚立德次長演講，此部分全校都必須參加，下午則為世界咖啡的方式分不同議題分組討論，後續將由研發處公告，單位繳交報告 PPT 資料時間截止日為 6 月 21 日。
5. 7 月 3 日舉行董事會議，7 月 13 日四技甄選入學放榜，8 月 8 日大學入學考試放榜，8 月 19、20 日舉行新生暨家長說明會，請院系同仁全部動員，引導各種不同管道學生，系主任親自打電話，以提升報到率，今年全國少了 1 萬 5 千名考生，台北校區第一階段報到率由 90%降到 77%，高雄校區 78%降到 74%，這都是很大的警訊。
6. 9 月 11-15 日新生始業輔導，同時亦開始上程式設計微學分課程，6 月 14 日主管會議請舉辦暑期營隊的單位報告，9 月 18 日正式開學。
7. 今年畢業證書因新舊系統字型無法英文合併列印，維持原有方式，106 年學年度正式實施中英文合版畢業證書。
8. 106 學年度起全校各系實施「實習」，請各學系落實，同時，請教務處及國際事務處成立虛擬國際學院。
9. 高教深耕計畫 7 月 4 日將於中興大學舉辦說明會我將出席，本校有四個出席名額(原本一校 2 名，因北高校區故爭取至四名)；8 月 15 日繳交 30 頁計畫構想書，9 月 15 日委原審閱中程校務發展計畫及構想書，並給予意見，12 月 15 日繳交完整版計畫書。

10. 106 學年度本校不調漲學雜費。
11. 6 月 17 日、18 日北高校區舉行畢業典禮，請大家踴躍出席，請學務處確實規劃座位分配。
12. 每年畢業季各校都有亮點報導，請各單位提供素材給學務處，由學務處統一給媒體報導。
13. 明年畢業典禮希望能克服種種問題，讓學生直接在會場領到畢業證書及校友證。

貳、確認前次會議決議紀錄及執行情形：請見第 28~29 頁

參、單位報告：(請見附件)

肆、討論事項：

提案一：擬修正本校「組織規程」第 7、31 條條文暨附表「實踐大學各學院、學系及研究所暨學位學程設置表」(106 學年度)，提請審議。(秘書室提)

說明：

- 一、組織規程第 7 條第 2 項原規定副校長之遴聘，由校長提請董事會同意後聘兼或聘任。教育部於 106 年 2 月 16 日以臺教高(一)字第 1060017381 號函建議：副校長之任用係屬校長權責，在尊重校長用人權的原則下，不宜再報經董事會同意，建議貴校於下次修正組織規程時一併修正第 7 條有關副校長之聘任程序。爰依教育部之建議予以修正。
- 二、組織規程第 31 條有關預算審議委員會組成成員及審議事項之規定，為因應校務發展現況，應予檢討修正，以符實際。
- 三、組織規程附表「各學院、學系及研究所暨學位學程設置表」(105 學年度)擬修正為「各學院、學系及研究所暨學位學程設置表」(106 學年度)，並自 106 年 8 月 1 日起生效。
- 四、前揭設置表之修正重點如下：
 - (一)、民生學院：
 - 1、學士後音樂相關產業暨樂器維修學士學位學程(103 起不續辦)
 - (二)、設計學院：
 - 1、媒體傳達設計學系創意媒體設計組(106 分組更名)
 - (三)、進修暨推廣教育部(高雄校區)：
 - 1、應用英語學系(進修學士班)(106 裁撤)
- 五、相關修正條文對照表及附表「實踐大學各學院、學系及研究所暨學位學程設置表」修正對照表(105/106 學年度)如下：

「實踐大學組織規程」修正條文對照表

擬修正條文	現行條文	說明
第七條 本大學置副校長一至三人，襄助校長推動校務，由校長就副教授以上之教師中遴選，必要時得以契約方式進用校外人士。 副校長之遴聘，由校長聘兼或聘任，其任期以不超過校長任	第七條 本大學置副校長一至三人，襄助校長推動校務，由校長就副教授以上之教師中遴選，必要時得以契約方式進用校外人士。 副校長之遴聘，由校長提請	1.副校長之任用係屬校長權責，在尊重校長用人權的原則下，刪除本條第 2 項「提請董事會同意後」八字，以符法制。
	董事會同意後聘兼或聘任，其任	

<p>期為原則。</p> <p>第三十一條 校務會議設預算審議委員會(以下簡稱本委員會)，審議年度預算分配及編列情形。</p> <p>本委員會由當然委員校長、副校長、教務長、學生事務長、總務長、研發長、主任秘書、人力資源室主任、會計主任、進修暨推廣教育部主任、學部主任、圖資長、國際長、<u>校務研究辦公室總督導</u>、各學院院長、校區主任、副教務長、副學生事務長、副總務長、副研發長、副圖資長、校本部日間部學生會會長、<u>校本部日間部學生議會議長</u>、進修部學生活動中心總幹事、高雄校區學生會會長、<u>高雄校區學生議會議長</u>及選任委員九人組成。當然委員依其職務進退。</p> <p>本委員會選任委員九人，其名額為教師代表七名，職員代表二名，由校務會議全體教師及職員代表各自票選產生，惟選出之未兼行政職務之教師代表人數不得低於全體選任教師代表人數之二分之一。任期一年，連選得連任一次。</p> <p>本委員會審議事項如下： 一、<u>全校學年度預算規劃及分配原則</u>。 二、<u>學年度概算審議進程序</u>。 三、<u>學年度概算及預算額度</u>。 四、<u>附屬單位預算案</u>。 五、<u>各附設實習/研究/推廣教育/育成/華語/二水家政推廣教育中心、幼兒園等有自營收入之預算案</u>。 六、<u>停車場/學生宿舍/體育館等場地設施租用收支預算案</u>。 七、<u>總預算平衡事項案</u>。 八、<u>學年度追加(減)預算案</u>。 九、<u>校長指示之特定計畫預算案</u>。</p>	<p>期以不超過校長任期為原則。</p> <p>第三十一條 校務會議設預算審議委員會(以下簡稱本委員會)，審議年度預算分配及編列情形。</p> <p>本委員會由當然委員校長、副校長、教務長、學生事務長、總務長、研發長、主任秘書、人力資源室主任、會計主任、進修暨推廣教育部主任、學部主任、圖資長、國際長、各學院院長、校區主任、副教務長、副學生事務長、副總務長、副研發長、副圖資長、校本部日間部學生會會長、日間部學生議會議長、進修部學生活動中心總幹事、高雄校區學生會會長、學生議會議長及選任委員九人組成。當然委員依其職務進退。</p> <p>本委員會選任委員九人，其名額為教師代表七名，職員代表二名，由校務會議全體教師及職員代表各自票選產生，惟選出之未兼行政職務之教師代表人數不得低於全體選任教師代表人數之二分之一。任期一年，連選得連任一次。</p> <p>本委員會職掌如下： 一、<u>審查全校年度預算分配及編列原則</u>。 二、<u>審查報部核備之全校年度預算案</u>。 三、<u>審查動支經費新台幣壹百萬元以上之追加預算案</u>。 四、<u>審查校長指示之特定計畫暨預算案</u>。</p> <p>本委員會置主任委員由校長</p>	<p>1.增列「校務研究辦公室總督導」為當然委員。</p> <p>2.為使條文語意明白，增「校本部」、「高雄校區」七字。</p> <p>3.委員會「職掌」修正為「審議事項」。</p> <p>4.為因應校務發展現況，重新檢討修正，臚列委員會九項審議事項，以符實際需要。</p>
---	---	---

<p>本委員會置主任委員由校長兼任，副主任委員由副校長兼任，執行長由會計主任兼任。每學年至少召開一次會議，由主任委員召開並擔任主席。會議須有全體委員三分之二以上出席，議決事項須經出席委員二分之一以上同意。</p> <p>校務會議必要時得設其他委員會或專案小組，辦理有關事宜。</p>	<p>兼任，副主任委員由副校長兼任，執行長由會計主任兼任。每學年至少召開一次會議，由主任委員召開並擔任主席。會議須有全體委員三分之二以上出席，議決事項須經出席委員二分之一以上同意。</p> <p>校務會議必要時得設其他委員會或專案小組，辦理有關事宜。</p>	
---	---	--

【附表】

「實踐大學各學院、學系及研究所暨學位學程設置表」修正對照表(105/106 學年度對照表)

學院／進修暨推廣教育部	研究所(碩博士班)／學位學程		學系(組)(學士班)／學位學程	
	105 學年度	106 學年度	105 學年度	106 學年度
民生學院	食品營養與保健生技學系碩士班 社會工作學系碩士班 音樂學系碩士班 家庭研究與兒童發展學系家庭諮商與輔導碩士班 餐飲管理學系餐飲產業創新碩士班	食品營養與保健生技學系碩士班 社會工作學系碩士班 音樂學系碩士班 家庭研究與兒童發展學系家庭諮商與輔導碩士班 餐飲管理學系餐飲產業創新碩士班	食品營養與保健生技學系 社會工作學系 音樂學系 家庭研究與兒童發展學系 餐飲管理學系 學士後音樂相關產業暨樂器維修學士學位學程	食品營養與保健生技學系 社會工作學系 音樂學系 家庭研究與兒童發展學系 餐飲管理學系
設計學院	建築設計學系碩士班 工業產品設計學系碩士班 時尚與媒體設計研究所碩士班【時尚服裝設計組、數位媒體設計組】(100 停招) 服裝設計學系碩士班 媒體傳達設計學系碩士班	建築設計學系碩士班 工業產品設計學系碩士班 時尚與媒體設計研究所碩士班【時尚服裝設計組、數位媒體設計組】(100 停招) 服裝設計學系碩士班 媒體傳達設計學系碩士班	服裝設計學系 建築設計學系 工業產品設計學系 媒體傳達設計學系 【創新媒體設計組、數位 3D 動畫設計組】	服裝設計學系 建築設計學系 工業產品設計學系 媒體傳達設計學系 【創意媒體設計組(106 分組更名)、數位 3D 動畫設計組】
管理學院	管理學院創意產業	管理學院創意產業	會計學系	會計學系

	博士班 企業管理學系碩士班 資訊科技與管理學系碩士班 財務金融學系碩士班 應用外語學系英語溝通碩士班 管理學院國際企業英語碩士學位學程	博士班 企業管理學系碩士班 資訊科技與管理學系碩士班 財務金融學系碩士班 應用外語學系英語溝通碩士班 管理學院國際企業英語碩士學位學程	國際經營與貿易學系 企業管理學系 財務金融學系 風險管理與保險學系 資訊科技與管理學系 應用外語學系 管理學院國際企業英語學士學位學程	國際經營與貿易學系 企業管理學系 財務金融學系 風險管理與保險學系 資訊科技與管理學系 應用外語學系 管理學院國際企業英語學士學位學程
商學與資訊學院(高雄校區)			會計暨稅務學系 國際貿易學系 資訊管理學系 金融管理學系 國際企業管理學系 行銷管理學系 資訊科技與通訊學系 資訊模擬與設計學系 電腦動畫學士學位學程	會計暨稅務學系 國際貿易學系 資訊管理學系 金融管理學系 國際企業管理學系 行銷管理學系 資訊科技與通訊學系 資訊模擬與設計學系 電腦動畫學士學位學程
文化與創意學院(高雄校區)			休閒產業管理學系 觀光管理學系 服飾設計與經營學系 時尚設計學系 應用英語學系 應用中文學系 應用日文學系 文化與創意學院學士班(101 停招)	休閒產業管理學系 觀光管理學系 服飾設計與經營學系 時尚設計學系 應用英語學系 應用中文學系 應用日文學系 文化與創意學院學士班(101 停招)
進修暨推廣教育部	工業產品設計學系碩士在職專班 時尚與媒體設計研究所碩士在職專班 【時尚服裝設計組、數位媒體設計組】(100 停招) 服裝設計學系碩士	工業產品設計學系碩士在職專班 時尚與媒體設計研究所碩士在職專班 【時尚服裝設計組、數位媒體設計組】(100 停招) 服裝設計學系碩士	社會工作學系(進修學士班) 家庭研究與兒童發展學系(進修學士班) 餐飲管理學系(進修學士班) 服裝設計學系(進	社會工作學系(進修學士班) 家庭研究與兒童發展學系(進修學士班) 餐飲管理學系(進修學士班) 服裝設計學系(進

	<p>在職專班 媒體傳達設計學系 碩士在職專班(103 停招) 家庭研究與兒童發 展學系高齡家庭服 務事業碩士在職專 班 企業管理學系碩士 在職專班 資訊科技與管理學 系碩士在職專班</p>	<p>在職專班 媒體傳達設計學系 碩士在職專班(103 停招) 家庭研究與兒童發 展學系高齡家庭服 務事業碩士在職專 班 企業管理學系碩士 在職專班 資訊科技與管理學 系碩士在職專班</p>	<p>修學士班) 會計學系(進修學 士班) 國際經營與貿易學 系(進修學士班) 企業管理學系(進 修學士班)【企業 管理組、時尚經營 管理組】 財務金融學系(進 修學士班) 風險管理與保險學 系(進修學士班) 應用外語學系(進 修學士班) 食品營養與保健生 技學系(學士二年 制在職專班) 家庭研究與兒童發 展學系(學士二年 制在職專班)(103 停招) 企業管理學系(學 士二年制在職專 班)(102 停招) 資訊科技與管理學 系(學士二年制在 職專班)(102 停招) 應用外語學系(學 士二年制在職專 班)(102 停招)</p>	<p>修學士班) 會計學系(進修學 士班) 國際經營與貿易學 系(進修學士班) 企業管理學系(進 修學士班)【企業 管理組、時尚經營 管理組】 財務金融學系(進 修學士班) 風險管理與保險學 系(進修學士班) 應用外語學系(進 修學士班) 食品營養與保健生 技學系(學士二年 制在職專班) 家庭研究與兒童發 展學系(學士二年 制在職專班)(103 停招) 企業管理學系(學 士二年制在職專 班)(102 停招) 資訊科技與管理學 系(學士二年制在 職專班)(102 停招) 應用外語學系(學 士二年制在職專 班)(102 停招)</p>
<p>進修暨推廣 教育部(高雄 校區)</p>			<p>服飾設計與經營學 系(進修學士班) 應用英語學系(進 修學士班)(99 停 招) 國際企業管理學系 (進修學士班) 觀光管理學系(進 修學士班)</p>	<p>服飾設計與經營學 系(進修學士班) 應用英語學系(進 修學士班)(106 裁 撤) 國際企業管理學系 (進修學士班) 觀光管理學系(進 修學士班)</p>

決議：照案通過，部分修正如下：

第三十一條 校務會議設預算審議委員會(以下簡稱本委員會)，審議年度預算分配及編列情形。

本委員會由當然委員校長、副校長、教務長、學生事務長、總務長、研發長、主任秘書、人力資源室主任、會計主任、進修暨推廣教育部主任、學部主任、圖資長、國際長、校務研究辦公室總督導、各學院院長、校區主任、副教務長、副學生事務長、副總務長、副研發長、副圖資長、副學部主任、校本部日間部學生會會長、校本部日間部學生議會議長、進修部學生活動中心總幹事、高雄校區學生會會長、高雄校區學生議會議長及選任委員九人組成。當然委員依其職務進退。

提案二：擬修正本校「學則」第 21 條及第 33 條條文，提請審議。(教務處提)

說明：

- 一、第 21 條配合本校「期中、期末考試請假辦法」部分條文修正，增修文字內容。
- 二、第 33 條為因應教育部與勞動部等相關部會自 106 年度起共同推動「青年教育與就業儲蓄帳戶方案」，並試辦 3 年，以鼓勵高中職應屆畢業生透過職場、學習及國際等體驗，進行生涯探索與自我發展，探索並確立人生規劃方向，因此增訂相關就學配套措施。
- 三、本案業經本校 106 年 6 月 6 日 105 學年度第 2 學期第 3 次教務會議通過。
- 四、修正條文對照表如下：

「實踐大學學則」修正條文對照表

擬修正條文	現行條文	說明
<p>第二十一條 因故請假學期成績之計算方法如下： 一、<u>考試請假核准者</u>，學期成績依補考成績與平時成績、期中(末)考試成績合併計算。 二、<u>前款所稱補考成績，請假類別為公、喪、產與住院病假者，按實得成績計算，餘以八折計算。</u> 三、補考缺考者，該科補考成績以零分計算。</p>	<p>第二十一條 因故請假學期成績之計算方法如下： 一、期中考試經請假核准有案者，學期成績以補考成績與平時成績，期末考試成績合併計算。 二、期末考試經請假核准者，學期成績以補考成績與平時成績、期中考試成績合併計算。 三、<u>因故請假而補考缺考者</u>，該科補考成績以零分計算。</p>	<p>1.內容修正。 2.將原條文第一款與第二款內容整併。 3.增列補考成績計算方式。</p>
<p>第三十三條 未滿二十歲之未成年學生因故申請休學者，應由其法定代理人或監護人具函申述理由，並檢附相關證明文件，且至遲應於行事曆所定之期末考試前提出申請(通訊不予受理)，經核准後得休學一學期或一學年。休學累計以二學年為原則，期滿因重病或其他特殊事由而無法及時復學者，得專案報請校長核准後，再予延長一學年。休學期滿不復學者，以退學論。休學期內不得請求轉系(組)。 學生於休學期間應徵服役者，應檢同徵集令影本，向學校申請延長休學期限，俟服役期滿，檢同退伍令及時申請復學，其休學期</p>	<p>第三十三條 未滿二十歲之未成年學生因故申請休學者，應由其法定代理人或監護人具函申述理由，並檢附相關證明文件，且至遲應於行事曆所定之期末考試前提出申請(通訊不予受理)，經核准後得休學一學期或一學年。休學累計以二學年為原則，期滿因重病或其他特殊事由而無法及時復學者，得專案報請校長核准後，再予延長一學年。休學期滿不復學者，以退學論。休學期內不得請求轉系(組)。 學生於休學期間應徵服役者，應檢同徵集令影本，向學校申請延長休學期</p>	<p>依教育部於 106 年 5 月 19 日臺教技通字第 1060053929 號函示，考量高中職應屆畢業學生已考取大學者，參與「青年教育與就業儲蓄帳戶方案」時須先向錄</p>

<p>間不計入休學年限。 學生因懷孕、分娩或撫育三歲以下子女申請休學者，應檢具相關證明文件申請之，其休學期間不計入休學年限。 學生因參加青年教育與就業儲蓄帳戶方案，得檢具相關證明申請休學，最多 3 年，其休學期間不計入休學年限。 新生及轉學生入學第一學期，須於完成註冊手續後，始得申請休學。休學期間內不得申請轉系(組)。 請准休學學生，除其休學學期內已有之成績概不予計算外，其休學期間亦不計入修業年限。</p>	<p>限，俟服役期滿，檢同退伍令及時申請復學，其休學期間不計入休學年限。 學生因懷孕、分娩或撫育三歲以下子女申請休學者，應檢具相關證明文件申請之，其休學期間不計入休學年限。 新生及轉學生入學第一學期，須於完成註冊手續後，始得申請休學。休學期間內不得申請轉系(組)。 請准休學學生，除其休學學期內已有之成績概不予計算外，其休學期間亦不計入修業年限。</p>	<p>取學校辦理保留學籍或休學，因此增訂相關文字。</p>
--	--	-------------------------------

決議：照案通過，部分修正如下：

第三十三條

未滿二十歲之未成年學生因故申請休學者，應由其法定代理人或監護人具函申述理由，並檢附相關證明文件，且至遲應於行事曆所定之期末考試前提出申請(通訊不予受理)，經核准後得休學一學期或一學年。休學累計以二學年為原則，期滿因重病或其他特殊事由而無法及時復學者，得專案報請校長核准後，再予延長一學年。休學期滿不復學者，以退學論。休學期內不得請求轉系(組)。

學生於休學期間應徵服役者，應檢同徵集令影本，向學校申請延長休學期限，俟服役期滿，檢同退伍令及時申請復學，其休學期間不計入休學年限。

學生因懷孕、分娩或撫育三歲以下子女申請休學者，應檢具相關證明文件申請之，其休學期間不計入休學年限。

學生因參加青年教育與就業儲蓄帳戶方案申請休學者，應檢具相關證明文件，最多以三學年為限，其休學期間不計入休學年限。

新生及轉學生入學第一學期，須於完成註冊手續後，始得申請休學。休學期間內不得申請轉系(組)。

請准休學學生，除其休學學期內已有之成績概不予計算外，其休學期間亦不計入修業年限。

提案三：有關本校「觀光實習大樓(實習青年旅館)」規劃案，提請審議。
 (高雄校區觀光管理學系提)

說明：

- 一、本校承租中華電信旗山大樓並規劃成立「實踐大學觀光實習大樓(實習青年旅館)」案，業經 105 年 6 月 30 日第 19 屆第 7 次董事會通過。
- 二、配合高雄市政府野生動物園興建案、經濟部 4G 智慧旅遊計畫及本校觀光學院規劃案，本大樓將含括下列四項功能：
 - (一)4G 旅遊服務中心
 - (二)實習青年旅館
 - (三)實習創意餐廳
 - (四)宋江定目劇展演中心

三、本案業經高雄校區 106 年 5 月 4 日及 6 月 1 日「實踐大學觀光實習大樓(實習青年旅館)」第一次及第二次籌備會議通過。

決議：照案通過，部分修正如下：

說明部分：

二、配合高雄市政府野生動物園興建案、經濟部 4G 智慧旅遊計畫及本校觀光學院規劃案，本大樓將含括下列四項功能：

(一)4G 旅遊服務中心

(二)實習青年旅館

(三)實習創意餐廳

(四)在地藝陣文化展演中心

提案四：擬修正本校「學生申訴辦法」第 18 條條文，提請審議。(學生事務處提)

說明：

一、依教育部 106 年 4 月 14 日臺教學(二)字第 1060049709 號函：「有關勞動權益之申訴，係屬工作範疇，宜納入學校員工相關規定辦理，所定學生申訴辦法第 18 條第 1 項及第 2 項規定，建請刪除為宜」，擬修正本校「學生申訴辦法」第 18 條條文，以符教育部建議。

二、修正條文對照表如下：

「實踐大學學生申訴辦法」修正條文對照表

擬修正條文	現行條文	說明
<p>第十八條 學生因校園性侵害、性騷擾或『性霸凌』事件提起申訴，其屬性別平等教育法第二十八條第二項申請調查之性質者，依性別平等教育法相關規定處理。</p>	<p>第十八條 學生因非屬受教權之僱傭關係所生之勞資爭議，得向申評會請求調解。 申評會主任委員於收到調解申請書後，應指定三至五位委員組成調解小組負責調解，其中至少一位為學生代表，一位為法律專業教師。受調解之雙方對調解方案同意者，應於調解紀錄上簽名。調解不成立者，學生得依勞資爭議處理法請求救濟。本辦法有關學生申訴、評議之程序及對評議不服之救濟方法，於本條勞資爭議之處理不適用之。 學生因校園性侵害、性騷擾或『性霸凌』事件提起申訴，其屬性別平等教育法第二十八條第二項申請調查之性質者，依性別平等教育法相關規定處理。</p>	<p>依據教育部來文指示，擬刪除本條第 1 項及第 2 項。</p>

決議：照案通過，部分修正如下：

第十八條

學生因校園性侵害、性騷擾或性霸凌事件提起申訴，其屬性別平等教育法第二十八條第二項申請調查之性質者，依性別平等教育法相關規定處理。

提案五：本校「103-105 學年度中程校務發展計畫書」滾動修正延長一年案，提請審議。(研究發展處校務發展組提)

說明：

一、本校中程校務發展計畫原以三年為一期程，但為期校內能有更充足之時間，規

劃下一期程之中程校務發展計畫，以緊密接軌「103-105 學年度中程校務發展計畫」，並配合 105-106 年度教育部獎勵私立大專校院校務發展計畫申請，及教育部擬自 106 年度開始實施之「新世代高教藍圖與發展方案」(現稱「高等教育深耕計畫」)，故於 104 學年度第 1 學期啟動本校中程校務發展計畫滾動修正作業，將 103-105 學年度中程校務發展計畫延長一年至 106 學年度。經滾動修正後之 103-106 學年度中程校務發展計畫，其分項計畫計有 38 項，分項子計畫計有 104 項。

二、本案分別業經本校 104 年 9 月 22 日 104 學年度第 1 學期第 1 次行政會議、104 年 11 月 24 日 104 學年度第 1 學期第 2 次校務發展獎勵補助經費專責小組、106 年 6 月 7 日 105 學年度第 2 學期第 1 次校務發展委員會通過。

三、本案若奉審議通過後，將續提董事會審議。

四、103-106 學年度中程校務發展計畫架構表如下：

103-106 學年度中程校務發展計畫架構表

發展策略	總召集單位	分項計畫	分項子計畫	備註
A 務實特色教學	教務處	A1 師資結構改善計畫	A1-1 延攬優秀專任師資(含國際專任師資)	
			A1-2 鼓勵教師升等	
			A1-3 落實教師評鑑機制	
			A1-4 推動彈性薪資	
			A1-5 鼓勵教師研習及教師進修(休假研究)	
		A2 教師教學品質提升計畫	A2-1 落實課程規劃機制	
			A2-2 規劃優質課程	
			A2-3 持續更新課程地圖	
			A2-4 推動教學研討會	
			A2-5 精進教學助理制度	
		A3 教師教學專業成長計畫	A3-1 推動教師教學專業成長	
			A3-2 深化教學評量與教學評鑑	
			A3-3 獎勵教學優良教師	
			A3-4 輔導教學評量欠佳教師	
		A4 學用合一課程推動計畫	A4-1 建構五搭元素	
			A4-2 落實系所課程分流	
			A4-3 推動跨領域學分學程或微學程	
			A4-4 精進網路學園與數位化學習平台	
			A4-5 編製實用教材或著作	
		A5 全英語授課課程精進計畫	A5-1 提高授課意願	
			A5-2 舉辦教師全英語授課知能工作坊	
			A5-3 提升學生語言能力	
			A5-4 加強英文專業訓練(含學術英文與職場英文)	
		A6 通識教育整體計畫	A6-1 提升學生人文素養	
A6-2 提升學生公民素養				
A6-3 提升學生科學素養				

			A6-4 強化學生外語能力	
			A6-5 強化學生體適能能力	
			A6-6 強化外籍學生華語能力	刪除
		A7 學生學習成效提升計畫	A7-1 落實學生學習預警與輔導機制	
			A7-2 強化學生專業核心能力	
			A7-3 落實課程學習評量	
			A7-4 推動學生畢業專題製作	
			A7-5 鼓勵教學成果展演或競賽	
			A7-6 推動彈性學習與實習	
		A8 教學資源充實計畫	A8-1 充實圖書資源(含期刊、資料庫)	
發展策略	總召集單位	分項計畫	分項子計畫	備註
		A8 教學資源充實計畫	A8-2 更新教學儀器設備	
			A8-3 建置遠距教學設備	
		A9 因應少子化招生宣傳計畫	A9-1 強化形象廣告文宣	
			A9-2 精進學院系特色招生宣傳	
			A9-3 增進學生就讀意願活動	
		A10 進修暨終身教育推廣計畫	A10-1 推動進修暨終身教育推廣計畫	刪除
B 厚實學務輔導	學生事務處	B1 幸福校園計畫	B1-1 建立社團核心價值	
			B1-2 樹立幸福友善文化	
		B2 安全校園計畫	B2-1 增進學生安全輔導管理	
			B2-2 提升校園學生安全教育	
		B3 學生適性發展計畫	B3-1 促進健康維護計畫	
			B3-2 強化心理適應三級預防計畫	
			B3-3 推展職涯、校友活動計畫	
		B4 人文關懷計畫	B4-1 促進和諧關係	
			B4-2 增進社會關懷活動	
		B5 品德教育深耕計畫	B5-1 培養學生良好品德與態度	
			B5-2 培育熱愛鄉土及具有世界觀之社會公民	
		B6 優質學務輔導計畫	B6-1 提升學務工作效能	
			B6-2 落實學輔自我評鑑效能	
		C 精實國際交流	國際事務處	C1 國際姊妹校交流推動計畫
C1-2 推動境外學術與學生實質交流				
C2 國際招生計畫	C2-1 規劃依年度重點招生國別參與國際教育暨招生組織或教育展			
	C2-2 規劃重點境外高中及短期或社區大學定點招生宣傳			
C3 教學國際化計畫	C3-1 延攬國際知名教授學者或業界專家來校短期授課或講學			
	C3-2 強化國際學程課程內容			
	C3-3 提升多元語文境教學機會與課程質量			

		C4 校園國際化計畫	C4-1 建置校園英語窗口及營造友善外語生活環境 C4-2 安排文化參訪及服務學習活動提升境外生文化認同及生活融入 C4-3 推動「實踐好國際」－校園國際化系列計畫	
發展策略	總召集單位	分項計畫	分項子計畫	備註
		C5 加強國際華語招生	C5-1 強化外籍學生華語能力 C5-2 提升本校國際能見度 C5-3 提升華語文情境學籍機會與課程質量 C5-4 強化華語中心功能	新增
D 豐實產學研究	研究發展處	D1 形塑校院研發特色計畫	D1-1 舉辦國際與國內學術研討會 D1-2 補助校內專題研究計畫 D1-3 補助出版學術期刊 D1-4 推動研究社群	
		D2 提升論文展演質量計畫	D2-1 獎助研究論著與創作展演 D2-2 補助論文發表及展演交通費、註冊費 D2-3 補助專業暨學術研究進修 D2-4 補助外文論文編修	
		D3 整合產學能量計畫	D3-1 強化產學合作	
		D4 推動三創計畫	D4-1 推動創意、創新、創業計畫	
		D5 進修暨終身教育推廣計畫	D5-1 推動進修暨終身教育推廣計畫	新增
		E1 組織發展計畫	E1-1 規劃未來學校組織發展方向	
		E2 人力發展計畫	E2-1 籌劃人力資源未來規劃 E2-2 規劃資深教職員優退方案	
		E3 會計財務發展計畫	E3-1 規劃會計財務發展方向 E3-2 廣開校務資金財源	新增
		E4 e 化校園計畫	E4-1 建置學校 e 化環境 E4-2 完備校園資訊安全 E4-3 建置校園網路維運計畫 E4-4 推動個人資料保護與管理計畫	
		E5 自我評鑑機制計畫	E5-1 落實自我評鑑制度	
E 落實行政服務	秘書室	E6 行政人員服務效率計畫	E6-1 加強行政人員專業知能 E6-2 改善服務品質計畫 E6-3 改善行政流程計畫	
		E7 智慧財產權保護計畫	E7-1 推動智慧財產權觀念	

		E8 行政設備改善計畫	E8-1 改善電腦軟硬體設備計畫 E8-2 改善非電腦軟硬體設備計畫	
		E9 效能創新計畫	E9-1 籌劃業務創新、革新方案	
		E10 其他落實行政服務計畫	E10-1 其他例行性行政服務方案	
發展策略	總召集單位	分項計畫	分項子計畫	備註
F 優實永續校園	總務處	F1 空間永續發展計畫	F1-1 執行校園中長期整體規劃運用	
			F1-2 強化教學與研究空間	
			F1-3 執行財產、設備及安全維護	
			F1-4 進行重大營繕工程	
			F1-5 提升網路電路租金暨軟硬體授權效能維護	
		F2 綠能校園計畫	F2-1 規劃永續校園，推動節能減碳	
			F2-2 推動環境安全衛生工作	
F3 社區結合計畫	F3-1 關懷社區結合計畫			

決議：照案通過。

提案六：擬修正本校「自我評鑑辦法」第 6 條及第 9 條條文，提請審議。
(研究發展處校務發展組提)

說明：

- 一、本辦法第 6 條第 1 項第 1 款之內容，原規定校務自我(內部)評鑑之實地訪視委員人數為 5 至 7 人為原則，現擬修正為 9 至 17 人為原則(含高雄校區 3 至 5 人)，以符應財團法人高等教育評鑑中心「107 年第二週期大學校院校務評鑑實施計畫」之規定：針對學生總人數在 6,000 人以上者，於實地訪評時，其評鑑委員由 14 至 16 人組成為原則，如受評學校設有分校區，而其日間學制學生人數為 500 人以上且少於 6,000 人者，將增派 3 名委員至該分校區進行 1 日實地訪評。
- 二、本辦法第 9 條之內容，原規定各類自我評鑑結果分為「特優」、「優」、「良」及「待改進」等 4 級，現擬修正為「通過」、「有條件通過」及「未通過」等 3 級，以符應認可制作為規劃與設計大學評鑑之實務。
- 三、修正條文對照表如下：

「實踐大學自我評鑑辦法」修正條文對照表

擬修正條文	現行條文	說明
第六條 實地訪視評鑑委員應全數由校外人士擔任，除須具有評鑑專業資格外，其各類實地訪視評鑑委員之遴聘原則及人數如下： 一、校務評鑑委員，應由對高等教育行政具研究或實務經驗之資深教授，以及對大學事務熟捻之業界代表組成，人數以 <u>九至十七人為原則(含高雄校區三至五人)</u> 。	第六條 實地訪視評鑑委員應全數由校外人士擔任，除須具有評鑑專業資格外，其各類實地訪視評鑑委員之遴聘原則及人數如下： 一、校務評鑑委員，應由對高等教育行政具研究或實務經驗之資深教授，以及對大學事務熟捻之業界代表組成，人數以 <u>五至七人為原則</u> 。	調整校務自我評鑑之實地訪視評鑑委員之人數原則。

<p>二、院、系、所、學位學程及通識教育評鑑委員，應由具有與受評單位相關學術或專業領域之教師及業界代表組成，其人數視受評單位之規模，以三至五人為原則。</p> <p>三、學門或專案評鑑委員，應由具高等教育教學與研究經驗之教師或專業領域之業界代表組成，其人數以三至五人為原則。</p> <p>前項各類實地訪視評鑑委員之聘任程序與聘期，應於各類別之評鑑實施作業要點中明定之。</p> <p>第一項實地訪視之評鑑委員，如有下列情事之一者，應予迴避：</p> <p>一、過去五年曾在受評單位擔任專任職務者。</p> <p>二、過去五年內曾申請受評單位專任職務者。</p> <p>三、最高學歷為受評單位畢（結）業且未滿十年者。</p> <p>四、接受本校頒贈之榮譽學位者。</p> <p>五、其配偶或直系三親等為受評單位教職員工生者。</p> <p>六、擔任受評單位有給或無給職務且有利害關係者。</p> <p>七、過去五年內與受評單位有任何形式之商業利益往來者。</p>	<p>二、院、系、所、學位學程及通識教育評鑑委員，應由具有與受評單位相關學術或專業領域之教師及業界代表組成，其人數視受評單位之規模，以三至五人為原則。</p> <p>三、學門或專案評鑑委員，應由具高等教育教學與研究經驗之教師或專業領域之業界代表組成，其人數以三至五人為原則。</p> <p>前項各類實地訪視評鑑委員之聘任程序與聘期，應於各類別之評鑑實施作業要點中明定之。</p> <p>第一項實地訪視之評鑑委員，如有下列情事之一者，應予迴避：</p> <p>一、過去五年曾在受評單位擔任專任職務者。</p> <p>二、過去五年內曾申請受評單位專任職務者。</p> <p>三、最高學歷為受評單位畢（結）業且未滿十年者。</p> <p>四、接受本校頒贈之榮譽學位者。</p> <p>五、其配偶或直系三親等為受評單位教職員工生者。</p> <p>六、擔任受評單位有給或無給職務且有利害關係者。</p> <p>七、過去五年內與受評單位有任何形式之商業利益往來者。</p>	
<p>第九條 各類自我評鑑結果分為「<u>通過</u>」、「<u>有條件通過</u>」及「<u>未通過</u>」三級。評鑑結果經自我評鑑指導委員會審定後，應公告於本校網站，以利周知。</p>	<p>第九條 各類自我評鑑結果分為「<u>特優</u>」、「<u>優</u>」、「<u>良</u>」及「<u>待改進</u>」四級。評鑑結果經自我評鑑指導委員會審定後，應公告於本校網站，以利周知。</p>	<p>為符應認可制作為規劃與設計大學評鑑之實務，將原規定各類自我評鑑結果分為特優、優、良及待改進等 4 級，修正為通過、有條件通過及未通過等 3</p>

	級。
--	----

決議：照案通過。

提案七：擬修正本校「校務行政自我評鑑作業實施要點」第 7 條條文，提請審議。
(研究發展處校務發展組提)

說明：

- 一、本要點第七條第 1 項之內容，原規定校務行政自我評鑑之實地訪視委員人數以 5 至 7 人為原則，現擬修訂為 9 至 17 人為原則(含高雄校區 3 至 5 人)，以符應財團法人高等教育評鑑中心「107 年第二週期大學校院校務評鑑實施計畫」之規定：針對學生總人數在 6,000 人以上者，於實地訪評時，其評鑑委員由 14 至 16 人組成為原則，如受評學校設有分校區，而其日間學制學生人數為 500 人以上且少於 6,000 人者，將增派 3 名委員至該分校區進行 1 日實地訪評。
- 二、修正條文對照表如下：

「實踐大學校務行政自我評鑑作業實施要點」修正條文對照表

擬修正條文	現行條文	說明
<p>七 自我評鑑委員，應由對高等教育行政具研究或實務經驗之校外資深教授，以及對大學事務熟稔之業界代表組成，人數以<u>九至十七人為原則(含高雄校區三至五人)</u>。</p> <p>前項自我評鑑委員，如有下列情事之一者，應予迴避：</p> <p>(一)過去五年曾在受評單位擔任專任職務者。</p> <p>(二)過去五年內曾申請受評單位專任職務者。</p> <p>(三)最高學歷為受評單位畢(結)業且未滿十年者。</p> <p>(四)接受本校頒贈之榮譽學位者。</p> <p>(五)其配偶或直系三親等為受評單位教職員工生者。</p> <p>(六)擔任受評單位有給或無給職務且有利害關係者。</p> <p>(七)過去五年內與受評單位有任何形式之商業利益往來者。</p>	<p>七 自我評鑑委員，應由對高等教育行政具研究或實務經驗之校外資深教授，以及對大學事務熟稔之業界代表組成，人數以<u>五至七人為原則</u>。</p> <p>前項自我評鑑委員，如有下列情事之一者，應予迴避：</p> <p>(一)過去五年曾在受評單位擔任專任職務者。</p> <p>(二)過去五年內曾申請受評單位專任職務者。</p> <p>(三)最高學歷為受評單位畢(結)業且未滿十年者。</p> <p>(四)接受本校頒贈之榮譽學位者。</p> <p>(五)其配偶或直系三親等為受評單位教職員工生者。</p> <p>(六)擔任受評單位有給或無給職務且有利害關係者。</p> <p>(七)過去五年內與受評單位有任何形式之商業利益往來者。</p>	<p>調整校務行政自我評鑑之實地訪視評鑑委員之人數原則。</p>

決議：照案通過。

提案八：擬修正本校「教職員工福利互助辦法」第 3、4、7 及 14 條條文，提請審議。
(教職員工福利互助委員會提)

說明：

- 一、本案業經本校 106 年 5 月 16 日第 11 屆教職員工福利委員會第 4 次會議通過。
- 二、修正條文對照表如下：

「實踐大學教職員工福利互助辦法」修正條文對照表

擬修正條文	現行條文	說明
<p>第三條 本會所辦理之教職員工福利互助事宜分為</p>	<p>第三條 本會所辦理之教職員工</p>	<p>文字修正。</p>

<p>兩類： 一、福利事項 (一) 子女教育補助金之發放(<u>自 102 學年度第二學期改由福利金發放</u>)。</p>	<p>福利互助事宜分為兩類： 一、福利事項 (一) 子女教育補助金之發放。</p>	
<p>第四條 本校教職員工福利互助金之籌措及解繳方式如下： 二、福利金：用於福利事項 (一) 學校提供餐廳、福利社、販賣機與影印機等場地租金收入：由總務處以契約加註或書面通知方式，規定廠商按期向出納組繳交，<u>繳交之租金收入扣除維修費及設備折舊費用</u>後，再由會計室依程序撥予本會。</p>	<p>第四條 本校教職員工福利互助金之籌措及解繳方式如下： 二、福利金：用於福利事項 (一) 學校提供餐廳、福利社、販賣機與影印機等場地租金收入：由總務處以契約加註或書面通知方式，規定廠商按期向出納組繳交，再由會計室依程序撥予本會。</p>	<p>文字修正。</p>
<p>第七條 參加本校福利互助辦法之年資累計滿六個月之同仁，於互助補助事件發生時，依事件發生當月之本俸(單一薪資者即為半薪)之金額為基準，申請下列規定之互助補助： 五、喪葬補助： (二)參加本福利互助辦法之同仁，其父母或配偶死亡時，經檢附足以證明死亡事實之戶籍謄本及死亡證明書者，給予<u>三個月本俸</u>之補助。 (三)參加本福利互助辦法之同仁，其子女死亡時，經檢附足以證明死亡事實之戶籍謄本及死亡證明書者： 1.年滿十二歲未滿二十五歲，給予<u>二個月本俸</u>之補助。 2.已為出生登記且未滿十二歲者，給予<u>一個月本俸</u>之補助。</p>	<p>第七條 參加本校福利互助辦法之年資累計滿六個月之同仁，於互助補助事件發生時，依事件發生當月之本俸(單一薪資者即為半薪)之金額為基準，申請下列規定之互助補助： 五、喪葬補助： (二)參加本福利互助辦法之同仁，其父母或配偶死亡時，經檢附足以證明死亡事實之戶籍謄本或死亡證明書者，給予<u>五個月本俸</u>之補助。 (三)參加本福利互助辦法之同仁，其子女死亡時，經檢附足以證明死亡事實之戶籍謄本或死亡證明書，給予<u>二個月本俸</u>之補助。</p>	<p>1.參考公保、勞保及軍保喪葬補助。 2.文字修正。</p>
<p>第十四條 參加本福利互助辦法之同仁離校時，其歷年所繳互助金總數，扣減其歷年實領各項互助補助金總數(註一)之後如尚有餘額，本會應<u>無息</u>退還之。 前項所稱均指未計息之實繳或實領金額。離校互助金結清之申請，由權益人於離校發生日起<u>四個月</u>內詳填申請表件，向本會幹事提出申請。逾期以自願放棄權利論。 註一:子女教育補助金原從互助金發放，102 學年下學期起改從福利金發放。</p>	<p>第十四條 參加本福利互助辦法之同仁離職時，其歷年所繳互助金總數，扣減其歷年實領各項補助金總數之後如尚有餘額，本會應退還之。 前項所稱均指未計息之實繳或實領金額。</p>	<p>文字修正。</p>

決議：照案通過。

提案九：擬修正本校「職工考核委員會設置辦法」，提請審議。(人力資源室提)

說明：

- 一、本修正案因本辦法第 2 條第 1 項第 2、3 款與本校「職技人員資位晉升辦法」第 5、6 條有關「評核委員會」之設置與職掌條文競合。目前有關職技人員資位晉升之實際運作皆依「職技人員資位晉升辦法」辦理，故擬刪除原第 2、3 款條文，並增列有關約聘僱行政人員轉任之審議職掌。
- 二、修正條文對照表如下：

「實踐大學職工考核委員會設置辦法」修正條文對照表

擬修正條文	現行條文	說明
第二條 本委員會依照有關法規評審下列事項： 一、總審核年度職工成績考核案。 二、審議約聘僱行政人員轉任案。 三、審議職員在職進修申請案。	第二條 本委員會依照有關法規評審下列事項： 一、總審核年度職工成績考核案。 二、選任職技人員資位晉升評核委員。 三、審議職技人員資位晉升案。 四、審議職員在職進修申請案。	內容修正。

決議：照案通過。

提案十：擬修正本校「學生兼任助理學習與勞動權益保障處理原則」，提請審議。
(人力資源室提)

說明：

- 一、依教育部 106 年 5 月 18 日臺教高(五)字第 1060060939 號函：為落實推動學生兼任助理學習與勞動權益保障，請各校依「專科以上學校獎助生權益保障指導原則」，訂定全校性處理規範。
- 二、擬依前揭指導原則修正本校「學生兼任助理學習與勞動權益保障處理原則」，並更名為本校「獎助生權益保障處理原則」，以配合落實學習(獎助生)與勞動(僱傭關係)分流。
- 三、修正條文對照表如下：

104 年 10 月 20 日 104 學年度第 1 學期第 1 次校務會議通過

106 年**月**日 105 學年度第 2 學期第*次校務會議通過

「實踐大學學生兼任助理學習與勞動權益保障處理原則」修正條文對照表

擬修正名稱	現行名稱	說明
實踐大學 <u>獎助生</u> 權益保障處理原則	實踐大學學生兼任助理學習與勞動權益保障處理原則	為訂定更明確嚴謹的學習範疇並保障學生學習權益，修正規定名稱。
擬修正條文	現行條文	說明
一、實踐大學(以下簡稱本校)為保障獎助生權益，以符合大專校院培育人才之目的，特依據教育部頒訂之「專科以上學校獎助生權益保障指導原則」，訂定「實踐大學獎助生權益保障處理原則」(以下簡稱本原則)。	一、實踐大學(以下簡稱本校)為保障學生兼任助理學習及勞動權益，特依據教育部頒訂之「專科以上學校強化學生兼任助理學習與勞動權益保障處理原則」，並參考勞動部頒訂之「專科以上學校兼任助理勞動權益保障指導原則」，訂定「實踐大學	配合教育部 106.5.18 重新修訂之「專科以上學校獎助生權益保障指導原則」修正立法依據。

<p>本原則所定獎助生，包括研究獎助生、教學獎助生及附服務負擔助學生（以下簡稱獎助生）。</p>	<p>學生兼任助理學習與勞動權益保障處理原則」（以下簡稱本原則）。</p>	
<p>(刪除)</p>	<p>二、本原則之內涵包括下列事項： (一) 本原則所定學生兼任助理，包括兼任研究助理、兼任教學助理、兼任研究計畫臨時工及其他不限名稱之學生兼任助理。 (二) 非屬僱傭關係之課程學習或服務學習活動範疇及辦理原則、校內學生擔任各類兼任助理之工作及權利義務、經費支給項目(科目)、來源、額度及所涉研究成果之著作權歸屬等相關規範。 (三) 校內相關單位及教師對於各類兼任助理相關之權益保障應遵循之規定。 (四) 各類兼任助理權益保障、申訴及救濟管道及處理程序，屬學習範疇者，應納入學生相關規定規範；屬工作範疇者，應納入學校員工相關規定。</p>	<p>刪除</p>
<p><u>二、本校獎助生參與以學習為主要目的及範疇之教學研究活動，或領取學校弱勢助學金參與服務活動之附服務負擔助學生等</u>，範疇如下： (一)課程學習： 1.指為課程、論文研究、專題研究之一部分，或為畢業之條件。 2.前目課程或論文研究或專題研究或畢業條件，係本校依大學法、專科學校法授權自主規範，包括實習課程、田野調查課程、實驗研究或其他學習活動。 3.第一目課程、論文研究或專題研究或畢業條件，適用於本校就讀之本國學生、外國學生、僑生、港澳生或大陸地區學生。 4.符合前三目條件，未有學習活動以外之勞務提供或工作事實者。 <u>(二)附服務負擔：指本校為協助弱勢學生安心就學，提撥經費獎助或補助學生，並安排學生參與學校規劃之無對價關係之服務活動。</u></p>	<p><u>三、本校學生擔任屬課程學習或服務學習等以學習為主要目的之教學或研究助理等範疇如下：</u> (一)課程學習： 1.指為課程、論文研究、專題研究之一部分，或為畢業之條件。 2.前目課程或論文研究或專題研究或畢業條件，係本校依大學法、專科學校法授權自主規範，包括實習課程、田野調查課程、實驗研究或其他學習活動。 3.第一目課程、論文研究或專題研究或畢業條件，適用於本校就讀之本國學生、外國學生、僑生、港澳生或大陸地區學生。 4.符合前三目條件，未有學習活動以外之勞務提供或工作事實者。 <u>(二) 服務學習：學生參與學校為增進社會公益，不以獲取報酬為目的之各項輔助性服務，包括依志願服務法之適用範圍，經主管機關或目的事業主管機關主辦或經其備查符合公眾利益之服務計畫，參與服務</u></p>	<p>1.條序變更。 2.依「專科以上學校獎助生權益保障指導原則」第四點修正。</p>

	<p><u>性社團或其他服務學習課程或活動。</u></p>	
<p>三、研究獎助生，指獲研究獎助之學生為發表論文或符合畢業條件，參與與自身研究相關之研究計畫或修習研究課程，在接受教師之指導下，協助相關研究執行，學習並實習研究實務，以提升研究能力及發展研究成果為目的者。 前項歸屬學習範疇之研究獎助生，須依下列程序，始得認定： (一)研商程序：由研究發展處邀集執行計畫之教師及一定比率學生代表，定期召開會議，共同研商取得共識。 (二)訂定基本規範：依前項範疇及前款程序，研擬訂定全校性研究獎助生之要件及分流基本規範，作為系所及計畫單位執行之依據。 (三)書面合意：執行時應經計畫單位或教師與學生在前款規範下，進行雙方書面合意為學習範疇。 <u>前項認定程序及規範由研究發展處另訂細則辦理之。</u></p>		<p>依「專科以上學校獎助生權益保障指導原則」第五點新訂條文，並授權管理單位另訂細則辦理。</p>
<p>四、教學獎助生，指獲教學獎助之學生參與屬專業養成範圍且其無選擇權之實習課程，或為接受專業教學實務能力技巧培養而參與學校正式學分課程，以提升教學專業或實務能力為目的者。 前項歸屬學習範疇之教學獎助生，須依下列程序，始得認定： (一)課程規劃會議：應經大學法施行細則第二十四條所定校內課程規劃會議程序。 (二)學生代表參與：前款會議程序應有校內學生代表參與且其比率不得少於全體會議人數十分之一。 (三)正式學分課程：學生所參與教學實習或實務課程應納入正式採計畢業學分之必、選修課程。 (四)授課教師指導：過程中應有授課或指導教師實際指導學生之行為。 <u>前項認定程序及規範由教務處另訂細則辦理之。</u></p>		<p>依「專科以上學校獎助生權益保障指導原則」第六點新訂條文，並授權管理單位另訂細則辦理。</p>
<p>五、附服務負擔助學生，指依教育部</p>		<p>依「專科以上學</p>

<p>弱勢助學計畫領取助學金之學生，參與學校規劃以服務回饋為目的之活動，且領取之助學金者。 有關附服務負擔助學生之服務活動範圍、獎助或補助金額及其他管理之相關事項，<u>由學生事務處另訂定章則並公告之。</u></p>		<p>校獎助生權益保障指導原則」第七點新訂條文，並授權管理單位另訂章則辦理。</p>
<p>六、本校於推動<u>屬研究獎助生或教學獎助生</u>範疇之學習活動，應符合下列原則： (一)該學習活動，應與<u>第三點及第四點</u>所定範疇有直接相關性為主要目的，並於授課或指導教師之指導下，經學生個人與指導教師同意為之。 (二)<u>本校</u>應有明確對應之課程、教學實習活動、<u>論文研究指導等</u>，並就其相關學習準則、評量方式、學分或畢業條件採計及獎助方式等予以明定且公告之。 (三)教師應有指導學生學習專業知識之行為。 (四)學生參與前開學習活動期間，得因學習、服務活動，支領獎學金或必要之研究或實習津貼或補助。 (五)<u>獎助生</u>參與學習活動，其權益保障或相關保險，應依大學法、學位授予法及相關法規規定辦理，並於校內學生相關章則中規範。</p> <p><u>各類獎助生從事相關研究、教學或服務等活動期間，除原有學生團體保險外，參照勞動基準法規定職業災害補償額度以加保商業保險方式增加其保障範圍，並由各單位自行編列或由教育部補助所需經費。</u></p> <p><u>研究獎助生或教學獎助生</u>於學習活動之相關研究成果著作權之歸屬，其認定如下： (一)學生在校期間所完成之報告或碩、博士學生所撰寫之論文，如指導</p>	<p>四、本校於推動課程學習或服務學習範疇之學習活動，遵守下列原則： (一)該學習活動，應與前點所定範疇有直接相關性為主要目的，並於授課或指導教師之指導下，經學生個人與指導教師同意為之。 (二)<u>學校</u>應有明確對應之課程、教學實習活動、<u>論文研究、專題研究指導、研究或相關學習活動實施計畫</u>，並就其相關學習準則、評量方式、學分或畢業條件採計及獎助方式等予以明定且公告之。 (三)教師應有指導學生學習專業知識之行為。 (四)<u>學生</u>參與前開學習活動期間，得因學習、服務學習，支領獎學金或必要之研究或實習津貼或補助。 (五)<u>學生</u>參與學習活動，其權益保障或相關保險，應依大學法、學位授予法及相關法規規定辦理，並於校內學生相關章則中規範。另針對有危險性之學習活動，應增加其保障範圍。</p> <p>五、學生於學習活動之相關研究成果著作權之歸屬，其認定如下： (一)學生在校期間所完成之報告或碩、博士學生所撰寫之論文，如指導之教授僅為觀念指導，並未參與內</p>	<p>1.條序變更。 2.依「專科以上學校獎助生權益保障指導原則」第八點修正。</p>

<p>之教授僅為觀念指導，並未參與內容表達之撰寫，而係由學生自己撰寫報告或論文內容，依著作權法規定，學生為該報告或論文之著作人，並於論文完成時，即享有著作權(包括著作人格權及著作財產權)。</p> <p>(二)前款報告或論文，指導之教授不僅為觀念之指導，且參與內容之表達而與學生共同完成報告或論文，且各人之創作，不能分離利用者，為共同著作，學生及指導之教授為報告或論文之共同著作人，共同享有著作權，其共同著作權(包括著作財產權及著作人格權)之行使，應經學生及指導之教授之共同同意後，始得為之。</p> <p><u>(三)獎助生與指導之教授間，應事先就相關研究成果著作權之歸屬及事後權利行使方式等事項，達成協議或簽訂契約。</u></p> <p>學生於學習活動之相關研究成果之專利權歸屬，依專利法第五條第二項規定，學生自身為發明人、新型創作人、設計人之情形，對其所得之研究成果享有專利申請權，得依同條第一項規定向專利專責機關申請專利。但他人(如指導之教授)如對論文研究成果之產出有實質貢獻，該他人亦有被認定為共同發明人之可能。</p>	<p>容表達之撰寫，而係由學生自己撰寫報告或論文內容，依著作權法規定，學生為該報告或論文之著作人，並於論文完成時，即享有著作權(包括著作人格權及著作財產權)。</p> <p>(二)前款報告或論文，指導之教授不僅為觀念之指導，且參與內容之表達而與學生共同完成報告或論文，且各人之創作，不能分離利用者，為共同著作，學生及指導之教授為報告或論文之共同著作人，共同享有著作權，其共同著作權(包括著作財產權及著作人格權)之行使，應經學生及指導之教授之共同同意後，始得為之。</p> <p>學生於學習活動之相關研究成果之專利權歸屬，依專利法第五條第二項規定，學生自身為發明人、新型創作人、設計人之情形，對其所得之研究成果享有專利申請權，得依同條第一項規定向專利專責機關申請專利。但他人(如指導之教授)如對論文研究成果之產出有實質貢獻，該他人亦有被認定為共同發明人之可能。</p>	
<p>(刪除)</p>	<p>六、前二點規定以外，凡學生與學校間存有提供勞務獲取報酬之工作事實，且具從屬關係者，均屬僱傭關係，其兼任樣態，包括研究助理、教學助理、研究計畫臨時工及其他不限名稱之學生兼任助理工作者等，應依勞動相關法規規定辦理；雙方如屬承攬關係，則另依相關法令規定辦理。</p>	<p>依「專科以上學校獎助生權益保障指導原則」刪除有關僱傭關係之內容。</p>
<p>(刪除)</p>	<p>七、屬前點具僱傭關係者，本校於僱用學生擔任兼任助理時，依下列原則辦理： (一)與學生訂定書面勞動契約，明定任用條件、工作場所、工作時間、工作時數、定期或不定期之工作期間、</p>	<p>依「專科以上學校獎助生權益保障指導原則」刪除有關僱傭關係之內容。</p>

	<p>工作內容、工資、工作準則、終止及相關權利義務。</p> <p>(二)依相關規定辦理勞工保險、全民健康保險及提繳勞工退休金等，並提供相關申訴及爭議處理管道。學生應自行負擔之保險費及自提之勞退休金，按月由本校自薪資中代為扣繳。</p> <p>(三)督導所屬教學單位及教師，並依約保障學生之勞動權益。</p>	
(刪除)	<p>八、有關具有僱傭關係學生協助或參與教師執行研究計畫所產出相關研究成果之著作權歸屬，依著作權法規定辦理。依著作權法第十一條規定，受僱之學生為著作人，僱用之學校享有著作財產權，亦即雇用人享有著作權法第二十二條至第二十九條之重製、改作、公開播送及公開傳輸等專有權利，著作人格權仍屬受雇人所有。雇用人行使著作財產權時，應注意避免侵害受雇人之著作人格權，或於事前依契約約定受雇人對雇用人不行使著作人格權。前項研究成果之專利權之歸屬，得由雙方合意以契約約定之；未約定者，依專利法第七條第一項規定，研究成果之專利權歸屬於雇用人。</p>	<p>依「專科以上學校獎助生權益保障指導原則」刪除有關僱傭關係之內容。</p>
<p>七、除法律或法規命令另有規定外，本校應依本原則明定<u>獎助生之學習</u>範疇，於學校章則規定獎助學金、研究、實習津貼或補助<u>相關</u>事項，並依相關法令訂定處理程序；除依其章則規定核發獎助學金、研究、實習津貼或補助外，並督導所屬教師及校內單位予以遵循，以保障學生權益。</p>	<p>九、除法律或法規命令另有規定外，本校依本原則明確劃分學習或勞動之學生兼任助理範疇，規定獎助學金、研究、實習津貼或補助、工資給付範疇及事項，並依相關法令訂定處理程序；除依本原則規定核發獎助學金、研究、實習津貼或補助、支付勞務報酬外，並督導所屬教師及校內單位予以遵循，以保障學生權益。</p>	<p>1.條序變更。 2.依「專科以上學校獎助生權益保障指導原則」第十點修正。</p>
<p>八、本校獎助生之申訴由本校「<u>學生申訴評議委員會</u>」處理之。 如有涉及僱傭關係之爭議，另依<u>勞動部</u>訂定「<u>專科以上學校兼任助理勞動權益保障指導原則</u>」、「<u>勞動基準法</u>」及本校「<u>工作規則</u>」等規定辦理。</p>	<p>十、本校學生兼任各類助理之爭議處理由學生事務處設置「<u>學生兼任助理學習與勞動權益保障爭議處理窗口</u>」，受理學生申訴案件。學生兼任助理對於本校所定之學習活動或勞動條件或措施，認為有損害其勞動權益或權利主張者，得於該措施或處置發生後，向「<u>學生兼任助理學習與勞動權益保障爭議處理窗口</u>」</p>	<p>文字修正。</p>

	提出申訴，由本校「學生申訴委員會」處理之。	
<u>九、本校應依本原則所定認定基準，定期盤點及明確界定現有校內獎助生之類型及人數，並依本原則規定提供學習相關保障措施。</u>	<u>十一、本校依本原則全面盤點及明確界定現有校內學生兼任助理之類型及人數，並依本原則規定提供學習或勞動相關之保障措施。</u>	1.條序變更。 2.依「專科以上學校獎助生權益保障指導原則」第十三點修正。
<u>十、除本原則獎助生學習範疇外，凡學生與學校間存有提供勞務獲取報酬之工作事實，且具從屬關係者，均屬僱傭關係，其兼任樣態，包括研究助理、教學助理、研究計畫臨時工及其他不限名稱之學生兼任助理工作者等，應依勞動相關法規規定辦理；雙方如屬承攬關係，則另依相關法令規定辦理。</u> <u>本校與學生兼任助理之僱傭關係認定原則，依勞動部訂定之專科以上學校兼任助理勞動權益保障指導原則辦理。</u> <u>有關本校僱用學生協助或參與教師執行研究計畫所產出相關研究成果之著作權歸屬，依著作權法規定辦理。但契約約定以僱用學生為著作人者，從其約定。</u>		依「專科以上學校獎助生權益保障指導原則」第十四點增修。
<u>十一、本原則經校務會議通過，報請校長核定後公布實施；修正時亦同。</u>	<u>十二、本原則經校務會議通過後，陳報校長核定後施行；修正時亦同。</u>	1.條序變更。 2.文字修正。

決議：原則上通過，付委，由丁副校長召集相關單位研議修正，提下次校務會議確認。

提案十一：本校 106 學年度(106 年 8 月 1 日至 107 年 7 月 31 日)預算案，提請審議。
(會計室提)

說明：

- 一、本校 106 學年度預算案，業經預算審議小組分組審查及 106 年 6 月 7 日 105 學年度第三次預算審議委員會審議通過，依規定提送校務會議及董事會審議核定後，於七月底前報教育部核備。
- 二、106 學年度總收入為 18 億 1,967 萬 4,000 元，較上(105)學年度預估決算數 18 億 6,087 萬 5,000 元，減少 4,120 萬 1,000 元，約減 2.21%，主要係因學雜費收入減少 3,977 萬元、推廣教育收入減少 71 萬 5,000 元、產學合作收入減少 149 萬 2,000 元、補助受贈收入減少 292 萬 9,000 元、附屬機構收益增加 16 萬 2,000 元、財務收入增加 30 萬元、雜項收入增加 324 萬 3,000 元所致。
- 三、106 學年度總支出為 17 億 9,134 萬 6,000 元，較上(105)學年度預估決算數 17 億 5,635 萬 2,000 元，增加 3,499 萬 4,000 元，約增 1.99%，其中行政管理支出

增加 593 萬 1,000 元、教學研究及訓輔業務支出增加 3,425 萬 6,000 元、獎助學金支出增加 80 萬元、推廣教育支出減少 165 萬 1,000 元、產學合作支出減少 563 萬 3,000 元、財務支出減少 5 萬元、其他支出增加 134 萬 1,000 元，增加原因如下：

- 1.人事成本(含薪資、勞健保、退休撫卹費、超額年金)共增列 1,335 萬 2,000 元，主要係兼任老師勞工退休準備金依法須提撥、公保保費費率調升、退休人數增加提高超額年金給付等。
 - 2.業務費增列 434 萬元，主要係 60 週年校慶增列額度、水費費率調升、新增宿舍租金等。
 - 3.維護費增列 871 萬 1,000 元，主要係學校校舍已使用多年，維修成本增高所致。
 - 4.折舊、攤銷與財產交易短絀增列 652 萬 1,000 元，主要係遞延費用攤提所致。
 - 5.獎助學金增列 80 萬元。
 - 6.雜項支出增列 132 萬元，主要係 60 週年校慶專書所致。
- 四、綜上，收支相抵後，預計本期賸餘 2,832 萬 8,000 元，較上(105)學年度預計賸餘 1 億 452 萬 3,000 元，減少 7,619 萬 5,000 元，約減 72.9%，係因收入減少，法定費用增加所致。

五、資本門：

(一)各項設備預算共計 8,790 萬 1,000 元：

- 1.機械儀器設備購置預算 6,707 萬 7,000 元，係編列教學、行政電腦與週邊設備及其他教學、行政設備。
- 2.圖書與期刊預算 1,421 萬 3,000 元。
- 3.電腦軟體預算 661 萬 1,000 元，係編列教學研究用軟體系統等。

(二)多年期項目：

- 1.預付土地、工程及設備款編列 5 億 9,602 萬 7,000 元，包括校本部第三宿舍工程 4,538 萬 2,000 元、B 棟外牆及室內裝修整建工程 1,800 萬元；高雄校區校園二期開發工程費 4 億 7,264 萬 5,000 元、旗山大樓整修工程 6,000 萬元。

(三)其他資產：

- 1.遞延費用預算 2,164 萬 5,000 元，係編列重大房屋建築改良物修繕費且使用效益逾二年者。

六、預計借入款變動情形：

- 1.高雄校區二期校地學生宿舍興建經費 4 億 1,094 萬(104 年 11 月 13 日第 19 屆第 5 次董事會會議決議)，興建經費由其自償性宿舍收入支應，預計借入款 2 億 8,570 萬元。
- 2.上開借款計畫俟報教育部核准後，依工程付款進度分次借款。

七、相關編列詳附表 1(請見第 30~31 頁)。

檢附 106 學年度預算書，詳附件一(請見第 33~64 頁)。

八、本案如獲審議通過，依規定須經董事會審議後於七月底前報教育部核備。

決議：照案通過。

提案十二：106 學年度(106 年 8 月 1 日至 107 年 7 月 31 日)附屬機構 PRAXES 品牌概念店經費收支預算案，提請審議。(會計室提)

說明：

- 一、本校附屬機構 PRAXES 品牌概念店 106 學年度預算案，業經 106 年 6 月 7 日 105 學年度第三次預算審議委員會審議通過，依規定提送校務會議及董事會審議核定後，於七月底前報教育部核備。
- 二、本(106)學年度收支預算案經預算審議委員會審議結果，收入部分：106 學年度估列營業收入 150 萬元。支出部分：106 學年度估列營業成本 59 萬 3,000 元，營業費用估列 59 萬 7,000 元，支出合計 119 萬元。106 學年度收支相抵後，預計盈餘 31 萬元。
- 三、相關編列詳附表 2(請見第 32 頁)。
檢附 106 學年度 PRAXES 預算書，詳附件二(請見第 65~69 頁)。
- 四、本案如獲審議通過，依規定須經董事會審議後於七月底前報教育部核備。

決議：照案通過。

提案十三：擬修正本校「預算審議委員會設置辦法」第 2、4、5、8、9 條條文，提請審議。(會計室提)

說明：

- 一、本案業經本校 106 年 5 月 10 日 105 學年度第 2 次預算審議委員會通過。
- 二、修正條文對照表如下：

「實踐大學預算審議委員會設置辦法」修正條文對照表

擬修正條文	現行條文	說明
<p>第二條 本委員會由當然委員及選任委員組成，人數分配如下：</p> <p>一、當然委員：校長、副校長、教務長、學生事務長、總務長、研發長、主任秘書、人力資源室主任、會計主任、進修暨推廣教育部主任、學部主任、圖資長、國際長、<u>校務研究辦公室總督導</u>、各學院院長、校區主任、副教務長、副學生事務長、副總務長、副研發長、副圖資長、校本部日間部學生會會長、<u>校本部日間部學生議會議長</u>、進修部學生活動中心總幹事、高雄校區學生會會長、<u>高雄校區學生議會議長</u>。</p> <p>二、選任委員：九人。 本委員會置主任委員一人，綜理會務，由校長兼任；副主任委員一人，襄助主任委員處理會務，由校長指定之副校長兼任；執行長一人，辦理日常會務，由會計主任兼任。</p>	<p>第二條 本委員會由當然委員校長、副校長、教務長、學生事務長、總務長、研發長、主任秘書、人力資源室主任、會計主任、進修暨推廣教育部主任、學部主任、圖資長、國際長、各學院院長、校區主任、副教務長、副學生事務長、副總務長、副研發長、副圖資長、校本部日間部學生會會長、日間部學生議會議長、進修部學生活動中心總幹事、高雄校區學生會會長、學生議會議長及選任委員九人組成。 本委員會置主任委員由校長兼任之，副主任委員由副校長兼任之，執行長由會計主任兼任之。</p>	<p>1.修正第一項增訂校務研究辦公室總督導為當然委員之一。</p> <p>2.修正第二項，明定主任委員、副主任委員、執行長之人數及職責。</p>
<p>第四條 本委員審議事項如下：</p> <p>一、<u>全校學年度預算規劃及分配原則</u>。</p> <p>二、<u>學年度概算審議進行程序</u>。</p> <p>三、<u>學年度概算及預算額度</u>。</p> <p>四、<u>附屬單位預算案</u>。</p> <p>五、<u>各附設實習/研究/推廣教育/育成/華</u></p>	<p>第四條 本委員會職掌如下：</p> <p>一、審查全校年度預算分配及編列原則。</p> <p>二、審查報部核備之全校年度預算案。</p> <p>三、審查動支經費一百萬元</p>	<p>依本委員會實際運作狀況之需要，修正本委員會之職掌事項，並將序文「職掌」修正為「審</p>

<p><u>語/二水家政推廣教育中心、幼兒園等有自營收入之預算案。</u> <u>六、停車場/學生宿舍/體育館等場地設施租用收支預算案。</u> <u>七、總預算平衡事項案。</u> <u>八、學年度追加(減)預算案。</u> <u>九、校長指示之特定計畫預算案。</u></p>	<p>以上之追加預算案。 四、審查校長指示之特定計畫暨預算案。</p>	<p>議事項」。</p>
<p>第五條 本委員會得設小組，對分項年度預算案進行<u>審查</u>，每小組成員除校長、副校長、校區主任、主任秘書、各學院院長、教務長、學部主任、學務長、研發長、總務長、國際長、圖資長、人事主任及會計室主任、<u>副教務長、副學生事務長、副總務長、副研發長、副圖資長</u>為當然成員外，由校長於其餘委員中再選 3 名委員擔任。 本委員會得將分項年度預算案委請下列委員會、小組，進行初審： <u>一、圖書館委員會依其設置辦法審查有關圖書、期刊與資料庫年度預算。</u> <u>二、依電子計算機推展委員會依其設置辦法審查電腦軟、硬體相關設備及網站建置等年度預算。</u> <u>三、依學術與產學發展委員會依其設置辦法審查學術研究暨進修獎補助預算與專題研究計畫補助預算、舉辦學術研討會預算與出版學術期刊預算。</u> <u>四、國際暨兩岸交流委員會依其設置辦法審查國際招生、教學、國際交流活動及相關國際事務預算。</u> <u>五、校務發展獎勵補助經費專責小組依校務發展獎勵補助經費管理辦法設置審查教育部補助之校務發展獎勵補助經費預算。</u> 本委員會審查年度預算案時，得視需要通知校內相關單位指派代表列席說明。</p>	<p>第五條 本委員會得經會議決議，設小組對分項年度預算案進行初審，每小組成員除校長、副校長、校區主任、主任秘書、各學院院長、教務長、學部主任、學務長、研發長、總務長、國際長、圖資長、人事主任及會計室主任為當然成員外，由校長於其餘委員中再選 7 名委員擔任。 本委員會審查年度預算案時，得視需要通知校內相關單位指派代表列席說明。</p>	<p>1.修正第一項，為符實需，將初審機制修正為審查並增設高雄校區行政一級主管為當然委員。另因本委員會得設小組事項本須經本委員會會議決議辦理，爰刪除「經會議決議」文字，並酌修標點符號。 2.配合現況實際作業，增訂第二項，明定本委員會委託本校其他相關委員會或單位初審各分項年度預算案之依據及分配方式。 3.第二項項次變更更為第三項。</p>
<p>第八條 為達預算平衡，有關收入與支出之彌補事項，由會計室就收支及融資調度財源等擬具調整意見，提本委員會審議。</p>		<p>新增條文。</p>
<p>第九條 本辦法經校務會議通過，簽請校長核准後公布實施，修正時亦同。</p>	<p>第八條 本辦法經校務會議通過，簽請校長核准後公布實施，修正時亦同。</p>	<p>條序變更。</p>

決議：照案通過，部分修正如下：

第二條 本委員會由當然委員及選任委員組成，人數分配如下：

- 一、 當然委員：校長、副校長、教務長、學生事務長、總務長、研發長、主任秘書、人力資源室主任、會計主任、進修暨推廣教育部主任、學部主任、圖資長、國際長、校務研究辦公室總督導、各學院院長、校區主任、副教務長、副學生事務長、副總務長、副研發長、副圖資長、副學部主任、校本部日間部學生會會長、校本部日間部學生議會議長、進修部學生活動中心總幹事、高雄校區學生會會長、高雄校區學生議會議長。

第五條 本委員會得設小組，對分項年度預算案進行審查，每小組成員除校長、副校長、校區主任、主任秘書、各學院院長、教務長、學部主任、學務長、研發長、總務長、國際長、圖資長、人事主任及會計室主任、副教務長、副學生事務長、副總務長、副研發長、副圖資長、副學部主任、為當然成員外，由校長於其餘委員中再選 3 名委員擔任。

伍、臨時動議及建議事項：(無)

陸、主席指裁示：

1. 環保署規定辦活動環境音量平日為 80 分貝，例假日(含夜間)為 70 分貝，為避免鄰居抗議噪音過大，請各單位活動調整為日間或室內舉辦。

柒、散會(12:20)

實踐大學 105 學年度第 2 學期第 1 次校務會議(106 年 4 月 25 日)決議案執行情形報告表

決議案摘要	承辦單位執行情形
<p>提案一：本校 107 學年度增設調整系所學位學程及招生名額調整案，提請審議。</p> <p>決議：照案通過。如報部後博士班未獲同意增額，名額將回歸財務金融學系碩士班。</p>	<p>教務處： 依決議辦理，並於 106 年 5 月 31 日完成 107 學年總量提報作業。</p>
<p>提案二：擬修正本校「學則」第 21 條及第 48 條條文，提請審議。</p> <p>決議：第二十一條緩議，送回教務會議再行討論。第四十八條照案通過。</p>	<p>教務處： 依決議辦理，俟本次會議後一併報部。</p>
<p>提案三：擬修正本校「採購暨營繕辦法」第 3 條及第 5 條條文，提請審議。</p> <p>決議：照案通過。</p>	<p>總務處： 已於 106 年 4 月 25 日總務處網頁公告實施。</p>
<p>提案四：擬修正本校「推廣教育實施要點」第 3 條、第 8 條及第 10 條條文，提請備查。</p> <p>決議：照案通過。</p>	<p>推廣教育部： 依決議公告辦理。</p>
<p>提案五：擬新訂本校「專任教師安置辦法」，提請審議。</p> <p>決議：照案通過，部分修正如下：</p> <p>第一條：依教師法第十五條、學校法人及其所屬私立學校教職員退休撫卹離職資遣條例第二十二條等規定，特訂定「實踐大學專任教師安置辦法」(以下簡稱本辦法)。</p> <p>第二條：本辦法適用對象為本校系所、學位學程(以下簡稱系所)因減班、停辦或課程調整而需安置之專任教師。</p> <p>第三條：本校為安置適用前條之教師，成立「教師安置委員會」，負責協調及審議本辦法所定各項安置相關措施。教師安置委員會為非常設之任務性委員會。教師安置委員會由校長、副校長、教務長、副教務長、各學院院長、人力資源室主任、本校教師評審委員會教師代表 3 人組成，並由校長擔任主任委員及會議主席。</p> <p>第四條：第四款修正為「前項第一款與第二款之安置得同時申請」。</p> <p>第五條：第二款修正為「申請案…，依前條第二、三款程序安置」。</p> <p>第六條：第五款修正為「教師轉任職員後，各學系所若因教學需要聘請兼任教師時，本校得依其專長及意願安排兼任課程，以維繫教師升等之權益」。</p>	<p>人力資源室： 106 年 5 月 22 日實高人字第 1060006346 號函公布實施。</p>
<p>提案六：確認本校申請教育部「第三期獎勵大學教學卓越計畫總考評暨 106 年延續性計畫書」之計畫內</p>	<p>教學卓越計畫辦公室： 1.業於 106 年 4 月 28 日提送「第</p>

<p>容及經費編列，提請審議。</p> <p>決議：照案通過。</p>	<p>三期獎勵大學教學卓越計畫總考評暨 106 年延續性計畫書」至教育部。</p> <p>2.教卓辦公室依各子計畫的活動日期及預算分配，每月提供「管考進度總表」控管經費核銷進度及績效執行情形，並於教卓管考會議中陳報。</p>
--	--

實踐大學
106 學年度
經費收支預算表

附表 I

收 支 項 目		校本部106預算數	高雄校區106預算數	全校106預算數(A)	全校105預估決算數(B)	差異數 (C)=(A)-(B)
收 入	學雜費收入	697,880,000	494,300,000	1,192,180,000	1,231,950,000	(39,770,000)
	推廣教育收入	133,925,000	13,050,000	146,975,000	147,690,000	(715,000)
	產學合作收入	52,083,000	8,500,000	60,583,000	62,075,000	(1,492,000)
	其他教學活動收入	462,000	-	462,000	462,000	-
	補助及受贈收入	176,156,000	78,900,000	255,056,000	257,985,000	(2,929,000)
	附屬機構收益	310,000	-	310,000	148,000	162,000
	財務(利息)收入	3,000,000	1,500,000	4,500,000	4,200,000	300,000
	其他收入	86,894,000	72,714,000	159,608,000	158,385,000	3,243,000
	收入合計(A)	1,150,710,000	668,964,000	1,819,674,000	1,860,875,000	(41,201,000)
支 出	董事會支出	-	-	-	-	-
	行政管理支出	186,951,000	136,700,000	323,651,000	317,720,000	5,931,000
	教學研究及訓練支出	728,728,000	432,878,000	1,161,606,000	1,127,350,000	34,256,000
	獎助學金支出	62,970,000	49,900,000	112,870,000	112,070,000	800,000
	推廣教育支出	103,569,000	7,405,000	110,964,000	112,615,000	(1,651,000)
	產學合作支出	49,307,000	8,500,000	57,807,000	63,440,000	(5,633,000)
	其他教學活動支出	462,000	-	462,000	462,000	-
	附屬機構損失	-	-	-	-	-
	財務(利息)支出	-	-	-	50,000	(50,000)
	其他支出	18,716,000	5,270,000	23,986,000	22,645,000	1,341,000
費用合計(B)	1,150,693,000	640,653,000	1,791,346,000	1,756,352,000	34,994,000	
本期盈餘(C)=(A)-(B)	17,000	28,311,000	28,328,000	104,523,000	(76,195,000)	
減：非現金流服務及捐贈與撥款(D)	117,696,000	66,045,000	183,741,000	195,390,000	(11,649,000)	
本學年度扣除經常門現金支出後盈餘(E)=(C)-(D)	117,713,000	94,366,000	212,069,000	299,913,000	(87,844,000)	

實踐大學
106 學年度
經費收支預算表

附表 I

收支項目		校本部106預算數	高雄校區106預算數	全校106預算數	全校105預估決算數	差異數 (C)-(A)-(B)
經常性 資本支出	通訊網路設備(含系統設備)	47,077,000	20,000,000	67,077,000	70,000,000	(2,923,000)
	電腦軟體	1,611,000	5,000,000	6,611,000	8,500,000	(1,889,000)
	圖書	8,763,000	5,450,000	14,213,000	13,750,000	463,000
	通訊費用及預付設備款	17,995,000	3,650,000	21,645,000	14,864,000	6,781,000
	小計(F)	75,446,000	34,100,000	109,546,000	107,114,000	2,432,000
現金流總常性(費用與資本)支出合計(G)=(B)+(F)-(D)		1,108,443,000	608,708,000	1,717,151,000	1,668,076,000	49,075,000
支出 其他	未完工程	63,382,000	532,645,000	596,027,000	71,512,000	524,515,000
	合計(H)	63,382,000	532,645,000	596,027,000	71,512,000	524,515,000
償還銀行借款本金(I)		-	-	-	24,825,000	(24,825,000)
本學年度現金流總支出(J)=(G)+(H)+(I)		1,171,825,000	1,141,353,000	2,313,178,000	1,764,413,000	548,765,000
資金新建銀行借款(K)		-	285,700,000	285,700,000	-	285,700,000
本學年度現金流總收支差額(L)=(A)+(K)-(J)		(21,115,000)	(185,653,000)	(207,804,000)	96,462,000	(304,266,000)
本學年度現金流總支出占收入百分比		101.83	170.62	127.12	94.82	32.30

實踐大學附屬機構PRAYES品牌概念店
 收支餘絀預計表
 106學年度

附表2

單位：新臺幣元

前(104)年度 決算數	科 目	本(106)年度 預算數 (1)	估計上(105) 年度決算數 (2)	比較增減	
				金額 (3)=(1)-(2)	% (4)=(3)/(2)*100
\$1,628,156	各項收入	\$1,500,000	\$1,087,000	\$413,000	37.99
1,603,126	營業收入	1,500,000	1,087,000	\$413,000	37.99
25,030	營業外收入	0	0	\$0	#DIV/0!
\$1,211,065	各項支出	\$1,190,000	\$939,000	\$251,000	26.73
701,463	營業成本	593,000	433,000	\$160,000	36.95
509,602	營業費用	597,000	506,000	\$91,000	17.98
0	營業外支出	0	0	\$0	#DIV/0!
\$417,091	本期餘絀	\$310,000	\$148,000	\$162,000	109.46

編號：301

實踐大學

預算說明書

106 學年度

一、學校組織及職掌：

(一) 設立宗旨：

本校創辦人謝東閔先生深刻體認我國「格齊治平」的傳統哲學觀，並鑑於家為國本，欲國家富強、民生樂利，必先健全家庭，於是在民國四十六年創辦家政學校，翌年三月廿六日，中華民國第一所家政學校—私立實踐家政專科學校於焉創立。謝創辦人同時囑咐「力行實踐，格齊治平」之辦學理念，故學校以「實踐」命名。

(二) 歷史沿革：

本校演進歷程，可分為專科、學院及大學時期，茲分述如下：

專科時期：民國 47 至 79 年

以家政科、服裝設計科、會統科等為設校起點，其後於民國 68 年更名為「實踐家政經濟專科學校」，開設更多相關領域科系。此一時期無論招收三專或五專學生，學校在辦學理念上，已奠定以「實作教學」、「產業需求」等向為基礎，並以嚴謹生活教育引導學生建立正確的職場倫理觀，奠定了本校穩固的辦學基礎與良好聲譽。

學院時期：民國 80 至 85 年

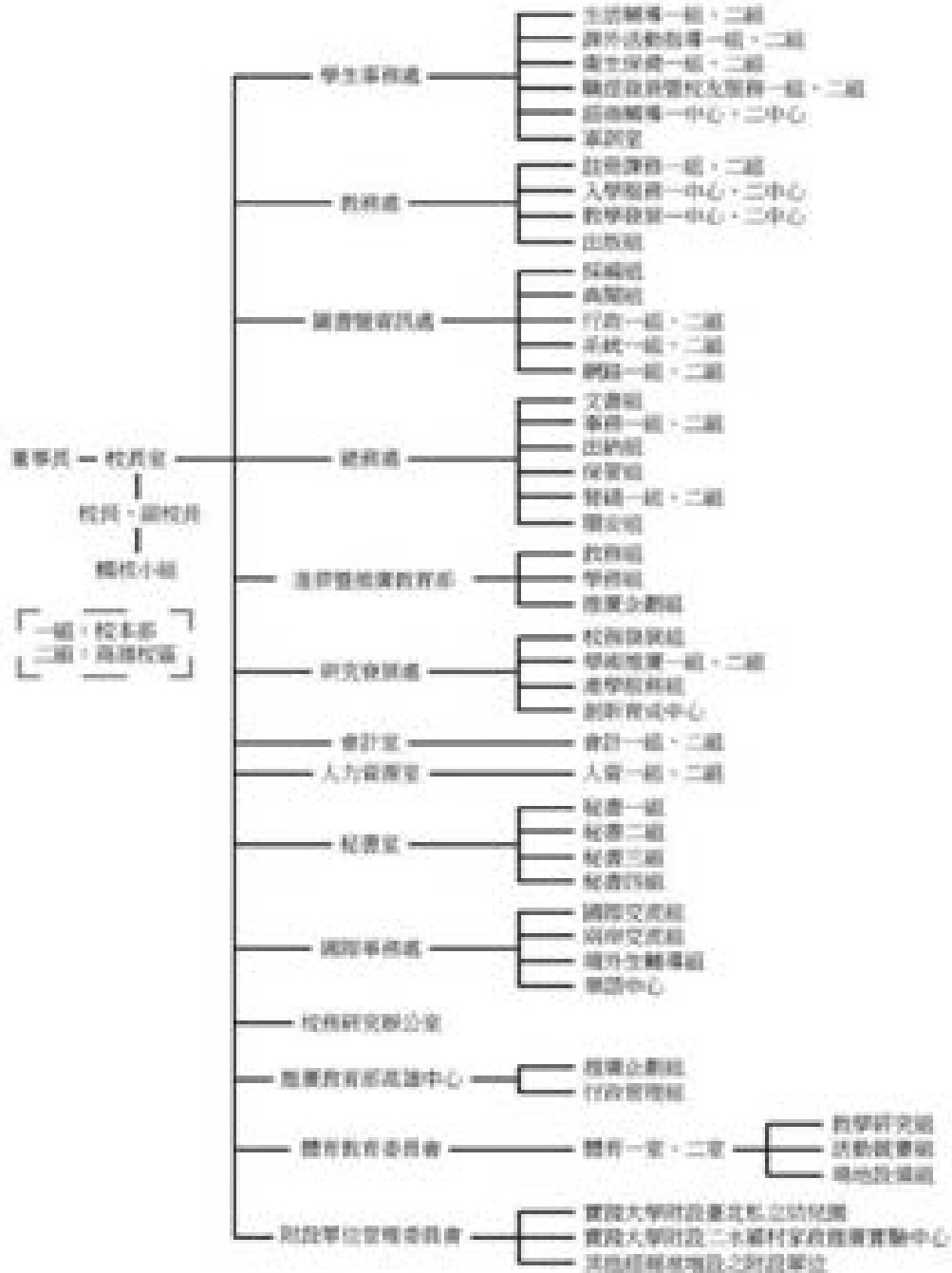
民國 80 年奉准改制為「實踐設計管理學院」，除更改學制外，亦開設更多元化的學系，尤其工書產品設計、室內空間設計（現為「建築設計」學系）等設計領域學系，使本校第二時期發展特色。在傳統「生活」哲學之外，加入了「設計」、「管理」現代元素，且發揮相輔相成的效果。學院時期投入更多師資、空間設備等資源，使社會對本校耳目一新。此外，民國 84 年高雄校區成立，校區分立於北高兩大重要都會區，開始招生使本校教學規模倍增，開啟重要的校史新頁。

大學時期：民國 86 年迄今

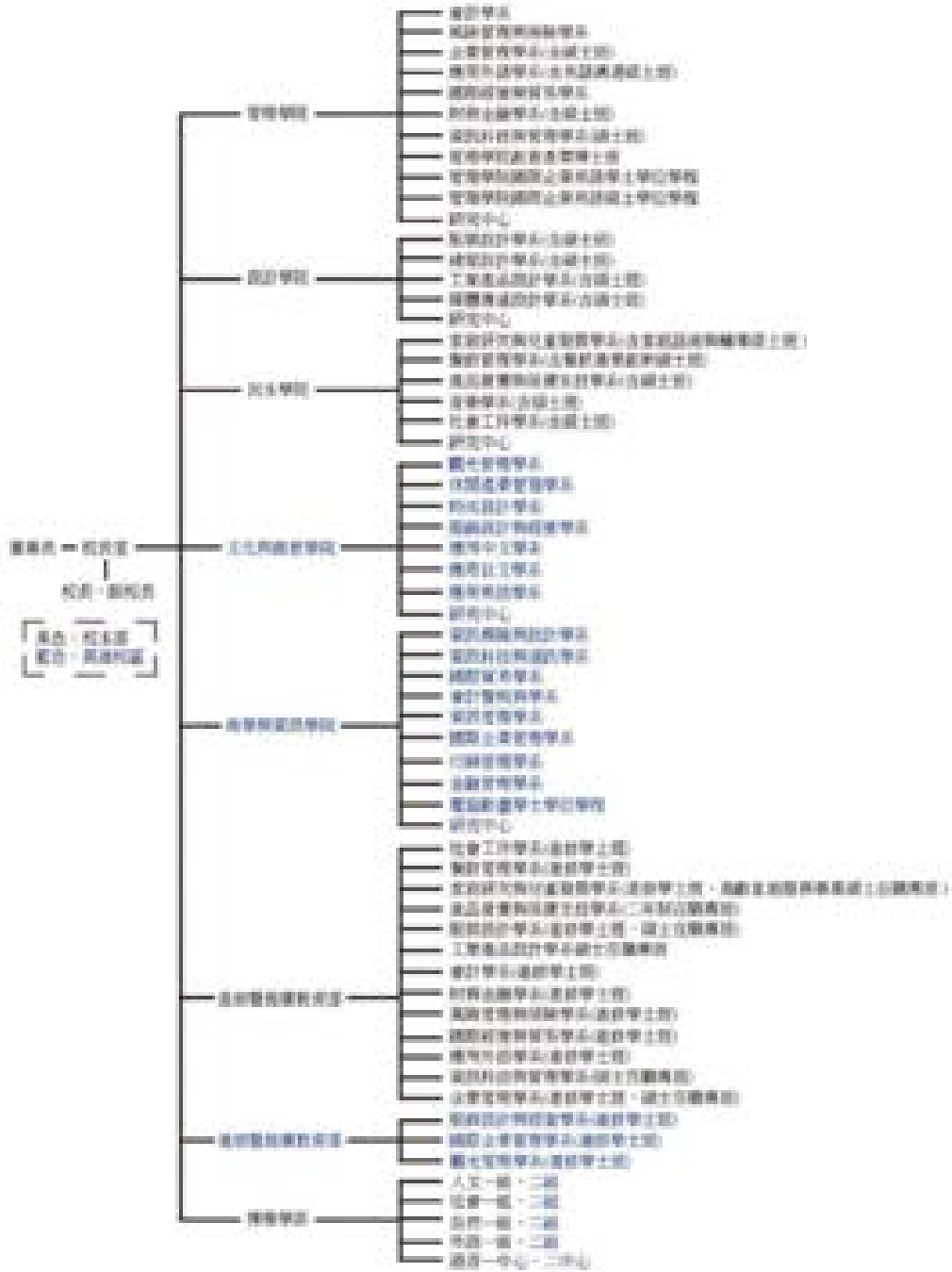
民國 86 年本校奉准更名為「實踐大學」，擁有台北與高雄兩校區，設有民生、設計、管理、商學與資訊及文化與創意等五學院的綜合大學。在前兩時期的基礎上，本校積極調整系所結構、提高教學績效、加強產學合作、擴展國際交流、美化並擴充含校園建築在內的軟硬體設施及資源。各學院無論在教學或學術上的表現，各具特色，即使面對少子化的挑戰，本校亦有信心塑造成為一所有特色的優質大學。

(三) 組織架構：

行政組織架構圖



教學組織架構圖



二、重要校務計畫：

本校在「100 至 102 學年度中程校務發展計畫」及「103 至 106 學年度中程校務發展計畫」之架構下，已有良好的績效與成果：100 年度校務評鑑五大項目全數通過、校本部資訊科技與管理學系、高雄校區資訊科技與通訊學系及資訊管理學系皆通過 IEET 認證、校本部管理學院與高雄校區文化與創意、商學與資訊學院商管學系皆通過華文商管學院認證 (ACCSB)、103 年度上半年通識教育暨第二週期系所評鑑，校本部與高雄校區所有受評學系所之建制，評鑑結果均為「通過」、「企業管理學系碩士班國際企業管理組」經大學校院全英語學位學制班別訪視結果獲「推薦」、交通安全教育評鑑榮獲「甲等」、校園環境管理現況調查暨績效評鑑認可結果為「優等」等；101 年度本校榮獲德國紅點設計獎亞太地區累計排名第三名優秀大學（臺灣私校排名第一）、103 年度本校榮獲德國紅點設計獎亞太地區累計排名第三名優秀大學（臺灣私校排名第一）、103 年度全球知名排名網站 Ranker 評選實踐大學設計學院為全世界最好的 30 所設計學校、105 年再度榮獲 Ranker 評選為全世界最好的 30 所設計學校，全臺唯一入選、103 年度榮列 2014 德國 iF 設計概念獎全球大學排名第四；102 年度獲教育部「教學卓越計畫」二年期補助共 6,000 萬元、104 年度獲教育部「教學卓越計畫」二年期補助共 1 億元、102 至 105 年度「學海築夢」獲得教育部補助共 5,114,418 元、102 至 105 年度「學海飛躍」獲得教育部補助共 4,080,000 元、104 年度「學海博球」獲得教育部補助共 1,125,000 元及 104 年度第 2 梯次大專校院試辦創新計畫本校「國際時尚產業整合創新計畫」獲得教育部補助 6,000,000 元、105 年第 2 梯次再度獲得教育部補助 6,000,000 元。

本校在 106 學年度慶祝創校 60 週年之前，將全面提升，打造成一所「亞太地區優質的實用教學型大學」，如 Richard Florida 所言：「創意已成為決定競爭優勢的重要關鍵」，本校將「創意」發展全面融入教學和生活中，並持續推動「創意領航、職海飛揚」教學卓越計畫。

(一)校務發展中長程規劃重點 - 「實踐 60」

邁向創校 60 年的中長程校務發展計畫 - 「實踐 60」，重點是將未來本校的發展主軸定位為「實踐六實」，即「務實特色教學」、「厚實學務輔導」、「精實國際交流」、「豐實產學研究」、「優質永續校園」、「落實行政服務」等六大發展策略，以優質的「實用教學型」大學為自我定位。「實踐 60」是以「實踐力行、創意領航、職海飛揚、邁向卓越」為發展重點，以「學用合一」、「人文與科技整合」、「深耕學生品格」為永續發展價值。106 年延續性教學卓越計畫以「全球布局、學用合一」為主軸，並延續上一期校務發展計畫之六大發展策略，其架構如下圖 4-1 所示：



4-1 「實踐 60」架構圖

(二)「103 至 106 學年度」中程校務發展計畫與本計畫之關聯

103 至 106 學年度中程校務發展計畫，透過「由上而下」(top-down)- 舉辦「校務發展共識營」凝聚共識，召開「校務發展委員會議」及「由下而上」(bottom-up)- 各行政、學術單位提報分項子計畫及行動方案的作業方式，在「創新、實踐、互善」辦學理念下，配合實踐「六實」架構，考量本校未來整體預算規劃，嚴謹、具體且周延地訂定以六大發展策略為主軸的中程校務發展計畫，其中分項計畫計有 38 項，分項子計畫計有 103 項。103 至 106 學年度「六大發展策略」建置如下：

1. 務實特色教學

本校為提升學生學習成效、縮短學用落差、落實「學生基本素養與核心能力」機制和建構校園 e 化教學環境，藉由師資結構改善計畫、教師教學品質提升計畫、教師教學專業成長計畫、學用合一課程推動計畫、全英語授課課程精進計畫、通識教育整體計畫、學生學習成效提升計畫、教學資源充實計畫及進修暨終身教育推廣計畫等，規劃優質課程，鼓勵及創新特色教學。將學習場域從課堂延伸至校園、社區、業界、跨校際及跨國界，並以多元務實的形式，如小組情境教學、實習、業師協同教學、設計工作營、研討會、工作坊、就業學程、產學合作、學術交流與參訪及移地教學等，以提升學生學習成效。

2. 厚實學務輔導

本校從教學資源的投入、課程設計、教師素質、教學策略、教學環境改造等作為，皆以提升學生學習成效為出發點，而教學投入與學習成效之間的催化劑就是學生輔導。而學務輔導工作為大學教育的基礎工程，藉助生活輔導、社團參與、服務學習等途徑，奠定日後學生踏出校園成為社會公民之基礎。因此，本項策略重點主要透過多面向的學生輔導網絡，促進學生適性發展，並豐富其人文關懷，期能培育成為有良好品德的社會公民。

3. 精實國際交流

全球化的學校教育需持續與國際接軌，透過規劃國際化課程與交流參訪活動，營造國際化親善校園，積極的對外交流，以擴大學生國際視野與提昇就業競爭力。因此，本項計畫重點主要透過交換學生、修讀雙聯學位、舉辦多元具創意的國際工作營及研討會，深化學術研究並與國際知名學府建立交流合作關係。

4. 豐實產學研究

以產學合作發展學校與業界共享成果的效益。透過與業界的互動交流，教師的研發成果得以轉換為實際的產品銷售；學生藉著企業實習的機會，增加實務的歷練，為就業提前做準備。本校過往在增進產學合作研究計畫及提升研究質量上均穩定成長。99 學年度計有 88 案約 28,000,000 元、100 學年度 89 案約 35,000,000 萬元、101 學年度 91 案約 36,000,000 元、102 學年度 110 案約 20,000,000 元、103 學年度 91 案約 33,000,000 元、104 學年度 98 案約 94,000,000 元；透過「產」與「學」的多元互動方式，結合課程以強化與企業鏈結，一方面有利於學生未來工作場域的開拓，提升實務工作能力，一方面也協助教師落實實用教學，使其教學更符合業界脈動與需求。

5. 落實行政服務

以「人力提升，效能增進」為行政工作的重心，推動行政工作的革新與創新，以達到行政規劃具有前瞻性以及全面提升服務品質的目標。在組織的運作中，行政效能是決定組織發展的主要關鍵，同時，為因應少子化的高等教育環境變遷，必須推動行政工作效能創新。例如未來人力資源發展與規劃、會計財務發展、行政人員服務效率等，用以達到前瞻性規劃及服務品質的全面提升，為本發展策略的核心內容。

6. 優實永續校園

就「空間永續發展」、「綠能校園」、「社區結合」三大面向，以學生學習為主體，兼顧教學與行政需求為規劃目標。規劃增置與更新各項軟硬體設施，執行財產設備安全維護、推動節能減廢活動等，並透過「實踐幸福和品德的適識知能」、「人文藝術校園環境」及「人文藝術校園氛圍」等方式，規劃多元之正式、非正式及潛在課程，以促進校園永續發展，形塑兼顧身心靈和諧發展的學習環境，達成精緻化情境教育、藝文涵養和幸福學習之校園環境與文化，並有助於全人教育之實踐。

本計畫共有五個分項計畫，「亞太設計，高教重鎮」、「深耕亞洲，全球布局」、「跨域實作，學用合一」及「教學創新，數據反饋」等四項分項計畫對應校務發展中長程計畫的「務實特色教學」、「精實國際交流」及「豐實產學研究」發展策略；「東閣書院，律動實踐」對應中長程計畫的「厚實學務輔導」及「優實永續校園」發展策略。

綜上所述，本校校務發展中長程計畫，與本次 106 年延續性計畫實具有相輔相成之關聯性。主軸精神仍將延續 102 至 103 年度期程的「創意領航，職海飛揚」及 104 至 105 年度期程的「創意領航，職海飛揚」-「典範轉移，國際移動」，透過典範學習，將卓越教學的具體績效由點而線進而擴展為面，以全面提升各學院之教學

品質與學生學習成效。

三、收入預算說明：

106 學年度總收入為 18 億 1,967 萬 4,000 元，較上(105)學年度預計決算數 18 億 6,087 萬 5,000 元，減少 4,120 萬 1,000 元，約減 2.21%，主要係因學雜費收入減少 3,977 萬元、推廣教育收入減少 71 萬 5,000 元、產學合作收入減少 149 萬 2,000 元、補助受贈收入減少 292 萬 9,000 元、附屬機構收益增加 16 萬 2,000 元、財務收入增加 30 萬元、雜項收入增加 324 萬 3,000 元所致。

四、支出預算說明：

106 學年度總支出為 17 億 9,134 萬 6,000 元，較上(105)學年度預計決算 17 億 5,635 萬 2,000 元，增加 3,499 萬 4,000 元，約增 1.98%，主要係行政管理支出增加 593 萬 1,000 元、教學研究及訓練業務支出增加 3,425 萬 6,000 元、獎助學金支出增加 80 萬元、推廣教育支出減少 165 萬 1,000 元、產學合作支出減少 563 萬 3,000 元、財務支出減少 5 萬元、其他支出增加 134 萬 1,000 元。

預計本期餘絀：

106 學年度收支相抵後，預計本期餘絀 2,832 萬 8,000 元，較上(105)學年度預計餘絀 1 億 452 萬 3,000 元，減少 7,619 萬 5,000 元，約減 72.9%。

五、重要固定資產增置計畫說明：

(一)一年期項目：

1. 機械儀器設備購置預算 6,707 萬 7,000 元，係編列教學、行政電腦與週邊設備及其他教學、行政設備。
2. 圖書與期刊預算 1,421 萬 3,000 元。
3. 電腦軟體預算 661 萬 1,000 元，係編列教學研究用軟體系統等。

(二)多年期項目：

- 預付土地、工程及設備款編列 5 億 9,602 萬 7,000 元，
- 包括校本部第三宿舍工程 4,538 萬 2,000 元，B 棟外牆及室內裝修整建工程 1,800 萬元；高雄校區校園二期開發工程費 4 億 7,264 萬 5,000 元，旗山大樓整修工程 6,000 萬元。

(三)其他資產：

遞延費用預算 2,164 萬 5,000 元，係編列重大房屋建築改良物修繕費且使用效益逾二年者。

(四)預計借入款變動情形：

- 1.高雄校區二期校地學生宿舍興建經費 4 億 1,094 萬(104 年 11 月 13 日第 19 屆第 5 次董事會會議決議)，興建經費由其自償性宿舍收入支應，預計借入款 2 億 8,570 萬元。
- 2.上開借款計畫俟報教育部核准後，依工程付款進度分次借款。

六、其他必要說明事項：

- (一)本校預算編審作業依教育部訂定之「學校財團法人及所設私立學校會計制度之一致性規定」辦理，經預算審議委員會、校務會議及董事會等審議通過，並函報 鈞部核備。
- (二)本校附屬機構「實踐大學 PRAXES 品牌概念店」於民國 103 年 11 月 26 日臺教高(三)字第 1030168578 號函核准設立。

編號：302

實踐大學
收支餘絀預計表
106 學年度

單位：新臺幣元

前(104)年度 決算數	科 目	[本]年度 預算數 (1)	估計[上]年度 決算數 (2)	比較增減	
				金額 (3)=(1)-(2)	% (4)=(3)/(2)*100
1,922,002,301	各項收入	1,819,674,000	1,860,875,000	(41,201,000)	-2.21
1,265,756,909	學雜費收入	1,192,180,000	1,231,950,000	(39,770,000)	-3.23
154,078,675	推廣教育收入	140,975,000	147,690,000	(7,715,000)	-5.23
61,636,897	進學合作收入	60,583,000	62,075,000	(1,492,000)	-2.40
480,948	其他教學活動收入	482,000	482,000	0	0.00
274,731,679	補助及受贈收入	256,066,000	257,986,000	(2,920,000)	-1.14
417,091	附屬機構收益	310,000	148,000	162,000	109.46
4,774,142	財務收入	4,500,000	4,200,000	300,000	7.14
160,085,760	其他收入	159,608,000	158,365,000	3,243,000	2.07
1,727,368,807	各項支出	1,791,346,000	1,758,352,000	34,994,000	1.99
	董事會支出			0	#DIV/0!
314,272,197	行政管理支出	323,651,000	317,720,000	5,931,000	1.87
1,107,078,846	教學研究及訓練支出	1,161,606,000	1,127,350,000	34,256,000	3.04
114,750,456	國際學會支出	112,870,000	112,070,000	800,000	0.71
108,973,096	推廣教育支出	110,964,000	112,615,000	(1,651,000)	-1.47
58,486,347	進學合作支出	57,807,000	63,440,000	(5,633,000)	-8.88
564,666	其他教學活動支出	482,000	482,000	0	0.00
-	附屬機構損失	-	-	0	
612,931	財務支出	-	50,000	(50,000)	-100.00
22,630,008	其他支出	23,986,000	22,646,000	1,341,000	5.92
194,633,494	本期盈絀	28,328,000	104,523,000	(76,195,000)	-72.90

編號：304

實踐大學
預計增置重要固定資產及無形資產明細表
106學年度

單位：新臺幣元

科目、重要固定資產及無形資產名稱	提出單位	數量	單價	總價	備註
一、機械儀器及設備					
教學用電腦	家兒學系	7	28,100	196,700	
教學用印表機	家兒學系	7	12,900	90,300	
數位相機	家兒學系	2	36,000	72,000	
外接硬碟	家兒學系	1	13,000	13,000	
掃描器	家兒學系	1	23,000	23,000	
CP燈色校色板	家兒學系	2	42,500	85,000	
沐浴娃娃	家兒學系	2	42,500	85,000	
VQ ActionCare多功能專利健身器(老人輔具)	家兒學系	1	38,000	38,000	
多功能專利健身器	家兒學系	1	192,000	192,000	
印表機(事務機)	家兒學系	1	23,000	23,000	
除濕機	家兒學系	1	19,000	19,000	
MURELIA II 3G定量咖啡機	餐管學系	1	350,000	350,000	
單槍	餐管學系	3	30,000	90,000	
利以組	餐管學系	1	34,000	34,000	
領夾式麥克風	餐管學系	3	12,000	36,000	
外接音源插座	餐管學系	1	15,000	15,000	
磨豆機 SUPER JOJLY(黑/定量)	餐管學系	1	48,000	48,000	
BWT濾水器	餐管學系	1	15,750	15,750	
咖啡聞香組	餐管學系	1	18,900	18,900	
紅酒聞香組	餐管學系	1	21,000	21,000	
濾泡式咖啡機KBGT-741銀色(110V)	餐管學系	2	12,600	25,200	
MAR10光爐160V(紅燉壺專用)直索燈爐	餐管學系	2	15,750	31,500	
四門立式冷凍冰箱	餐管學系	1	63,000	63,000	
義大利麵製作機	餐管學系	1	175,000	175,000	
四層巧克力噴泉機	餐管學系	1	30,500	30,500	
咖啡奶泡圖案印出機	餐管學系	1	98,000	98,000	
切片機	餐管學系	1	19,000	19,000	

編號：304

實踐大學
預計增置重要固定資產及無形資產明細表
106學年度

單位：新臺幣元

科目、重要固定資產及無形資產名稱	提出單位	數量	單價	總價	備註
巧克力展飾噴飾器	餐管學系	1	19,950	19,950	
高速離心榨汁機	餐管學系	1	61,000	61,000	
(資訊類)印表機	餐管學系	2	27,750	55,500	
筆記型電腦	餐管學系	3	30,000	90,000	
雙人床及單人床組	餐管學系	1	38,700	38,700	
筆記型電腦	社工學系	5	30,000	150,000	
桌上型電腦	社工學系	3	28,100	84,300	
傳真機	社工學系	2	26,800	53,600	
雷射印表機	社工學系	1	62,100	62,100	
數位攝影機(含腳架)	社工學系	2	24,650	49,300	
錄音筆	社工學系	2	11,465	22,930	
掃描機	社工學系	1	13,770	13,770	
桌上型電腦	食保學系	2	28,100	56,200	
食物模型盤	食保學系	1	75,000	75,000	
1對1分離式冷氣	食保學系	1	26,800	26,800	
窗型冷氣	食保學系	2	22,000	44,000	
固定式二氧化碳氣體顯示控制 器	食保學系	1	42,000	42,000	
低溫恒溫培養箱	食保學系	1	30,000	30,000	
雙門冷藏櫃	食保學系	1	35,000	35,000	
二位數電子秤	食保學系	2	38,000	76,000	
四位數電子天平	食保學系	1	75,000	75,000	
高速磨豆分渣機	食保學系	1	15,000	15,000	
真空乾燥機	食保學系	1	150,000	150,000	
真空充氣包裝機	食保學系	1	76,000	76,000	
AS型攪肉汁噴機	食保學系	1	61,000	61,000	
急速冷凍機	食保學系	1	135,000	135,000	
二口瓦斯爐(附置台與單槽水槽)	食保學系	6	49,000	294,000	
高溫爐(炭化爐)	食保學系	2	38,000	76,000	
物性測定儀(含軟體、桌機與 螢幕)「資訊」	食保學系	1	710,000	710,000	

編號：304

實踐大學
預計增置重要固定資產及無形資產明細表
106學年度

單位：新臺幣元

科目、重要固定資產及無形資產名稱	提出單位	數量	單價	總價	備註
Marioba木琴架	音樂學系	1	400,000	400,000	
手提式多功能無線擴音機系統	音樂學系	2	50,000	100,000	
掛掛型雷射器(含原廠雷射式麥克風)	音樂學系	10	14,000	140,000	
寬頻雙功定向對數天線	音樂學系	2	15,000	30,000	
無線電麥克風接收器	音樂學系	4	40,000	160,000	
無線電麥克風四頻道天線整合器	音樂學系	2	15,000	30,000	
數位式混音器	音樂學系	1	150,000	150,000	
1吋單簧管	音樂學系	2	120,000	240,000	
1/4吋喇叭	音樂學系	1	26,000	26,000	
1/5吋喇叭	音樂學系	1	30,000	30,000	
筆記型電腦	音樂學系	1	30,000	30,000	
高精度設計系統工作站(含硬體與軟體)	服裝學系	5	440,000	2,200,000	
音響	服裝學系	1	36,000	36,000	
活動燈	服裝學系	2	17,000	34,000	
桌上型音響機(一般用)	服裝學系	1	12,000	12,000	
專業用平台(上課使用)	服裝學系	7	24,700	172,900	
筆記型電腦	建築學系	3	30,000	90,000	
單眼相機	建築學系	1	142,145	142,145	
單倍液晶投影機	建築學系	2	39,000	78,000	
數位攝影機	建築學系	1	38,000	38,000	
油壓角鋼切割器	建築學系	1	13,000	13,000	
工業煙塵淨化器	建築學系	1	140,000	140,000	
無動力滾筒台	建築學系	1	31,000	31,000	
Ereg® Foreman 富曼 桌上型斜口鑽孔器	建築學系	1	14,000	14,000	
電動彎管器	建築學系	1	76,000	76,000	
三合一 割板機 裁板機 掃邊機	建築學系	1	54,770	54,770	
專業圖形筆記型電腦	工設學系	1	70,000	70,000	
繪圖工作站 iMac	工設學系	5	89,000	445,000	

編號：304

實踐大學
預計增置重要固定資產及無形資產明細表
106學年度

單位：新臺幣元

科目、重要固定資產及無形資產名稱	提出單位	數量	單價	總價	備註
3D印表機	工設學系	1	150,000	150,000	
硬碟	工設學系	3	36,000	108,000	
3D掃描儀	工設學系	1	20,000	20,000	
攝影配件:三軸穩定器 智雲 ZI Crane M 雲鶴M	工設學系	1	19,000	19,000	
攝影機	工設學系	1	12,980	12,980	
電動手工具套裝組合	工設學系	1	19,000	19,000	
DJI Osmo 手持雲台相機	工設學系	1	21,000	21,000	
虛擬實境設備 HTC VIVE(含安裝)	工設學系	1	32,000	32,000	
Gigabyte GT-N10601800S X-800顯示卡	工設學系	1	25,000	25,000	
SpotCam HD Eva 視訊攝影機	工設學系	1	10,500	10,500	
錄音喇叭 Bowers & Wilkins T7無線藍芽喇叭	工設學系	1	11,535	11,535	
電腦設備	媒傳學系	2	23,000	46,000	
虛擬VR顯示器	媒傳學系	2	29,000	58,000	
專業顯示卡	媒傳學系	5	14,000	70,000	
綜合大展演架	媒傳學系	1	99,200	99,200	
投影幕	媒傳學系	2	18,000	36,000	
液晶電視	媒傳學系	1	28,000	28,000	
工作站	媒傳學系	8	45,000	360,000	
投影伺服器	媒傳學系	3	12,000	36,000	
直播設備	媒傳學系	1	40,000	40,000	
攝影器材	媒傳學系	1	46,000	46,000	
工作站	媒傳學系	2	79,900	159,800	
攝影器材	媒傳學系	1	62,000	62,000	
攝影鏡頭	媒傳學系	1	60,000	60,000	
筆記型電腦	媒傳學系	2	56,000	112,000	
購置桌上型電腦	會計學系	1	28,100	28,100	
購置桌上型電腦	會計學系	1	28,100	28,100	

編號：304

實踐大學
預計增置重要固定資產及無形資產明細表
106學年度

單位：新臺幣元

科目、重要固定資產及無形資產名稱	提出單位	數量	單價	總價	備註
購置筆記型電腦	會計學系	2	30,000	60,000	
EPSON(E38-1960), 5000流名	會計學系	1	32,000	32,000	
單階投影机	國貿學系	1	32,000	32,000	
手提式多功能無線擴音機	企管學系	2	20,000	40,000	
雷射彩色印表機	企管學系	1	80,000	80,000	
筆記型電腦	企管學系	3	30,000	90,000	
EPSON投影机	國際企業英語學程	1	32,000	32,000	
usa優勢機100吋投影机螢幕	國際企業英語學程	1	15,000	15,000	
桌上型電腦	國際企業英語學程	2	28,100	56,200	
筆記型電腦	國際企業英語學程	3	30,000	90,000	
冰箱	國際企業英語學程	1	15,000	15,000	
迷你雙頻無線擴音機	國際企業英語學程	1	20,000	20,000	
碎紙機	國際企業英語學程	1	13,000	13,000	
五六邊形折合桌組(可分拆：一式二張)	國際企業英語學程	10	15,900	159,000	
筆記型電腦	財金學系	1	120,000	120,000	
桌上型電腦	財金學系	3	28,100	84,300	
桌上型電腦	風保學系	2	28,100	56,200	
移動式多媒體播放器	風保學系	1	50,000	50,000	
桌上型電腦	應外學系	7	28,100	196,700	
印表機	應外學系	1	28,000	28,000	
筆記型電腦	應外學系	1	30,000	30,000	
可移動式高階運算伺服器	資訊學系	1	70,000	70,000	
觸控式顯示器	資訊學系	1	28,488	28,488	
GPU運算系統伺服器	資訊學系	1	200,000	200,000	
攝影機	資訊學系	1	56,000	56,000	
視學電腦設備更新	創意產業博士班	1	30,000	30,000	
新增電腦設備	創意產業博士班	2	30,000	60,000	
HP Color LaserJet Pro 多功能事務機	創意產業博士班	1	22,000	22,000	
玻璃隔板書櫃	創意產業博士班	2	13,860	27,720	

編號：304

實踐大學
預計增置重要固定資產及無形資產明細表
106 學年度

單位：新臺幣元

科目、重要固定資產及無形資產名稱	提出單位	數量	單價	總價	備註
更新冷氣設備	創意產業博士班	2	75,000	150,000	
教師桌上型電腦	語言一中心	3	28,100	84,300	
汰舊換新1502語言教室電腦	語言一中心	1	1,200,000	1,200,000	
汰舊換新教學設備	博雅學部	1	30,000	30,000	
多媒體影音播放系統	博雅學部	1	203,700	203,700	
桌上型電腦	博雅學部	1	28,100	28,100	
教學影音設備開閉計畫-攝影機	博雅學部	2	35,000	70,000	
教學影音設備開閉計畫-照相機	博雅學部	2	15,450	30,900	
筆記型電腦	博雅學部	1	30,000	30,000	
新增桌球教室地板及牆柱護墊護條	體育一室	1	850,000	850,000	
更新教學儀器設備1批	體育一室	1	1,082,000	1,082,000	
研討室投影機(含安裝)	民生學院	1	50,000	50,000	
「食材盛盤」	民生學院	4	25,000	100,000	
印表機	民生學院	1	30,000	30,000	
更新接待室設備	民生學院	1	57,000	57,000	
影印機(管院教師研究室使用)	管理學院	1	84,000	84,000	
影印機(6樓系網共同使用)	管理學院	1	67,000	67,000	
管院雲端第三期設備	管理學院	1	2,774,192	2,774,192	
投影機	管理學院	1	77,000	77,000	
可拆式H型書櫃	管理學院	1	59,000	59,000	
研究生討論室門簾	管理學院	4	23,000	92,000	
桌上型電腦設備(包含主機與螢幕)	註冊課務一組	1	28,100	28,100	
碎紙機	註冊課務一組	1	50,000	50,000	
遠距教學軟體設備升級/新購	教發一中心	1	170,000	170,000	
遠距教學軟體設備升級/新購	教發一中心	1	17,000	17,000	
汰舊換新桌上型電腦	教發一中心	3	28,100	84,300	
汰舊換新筆記型電腦	教發一中心	3	30,000	90,000	
汰舊換新影印機	教發一中心	1	70,000	70,000	

編號：304

實踐大學
預計增置重要固定資產及無形資產明細表
106 學年度

單位：新臺幣元

科目、重要固定資產及無形資產名稱	提出單位	數量	單價	總價	備註
新購筆記型電腦	入學服務一中心	1	30,000	30,000	
新購數位相機	入學服務一中心	1	20,000	20,000	
新購無線射講機	入學服務一中心	10	2,000	20,000	
印表機	出版部	1	30,000	30,000	
教學卓越計畫資本門	教學網公室	1	10,000,000	10,000,000	
106 學年度學生社團器材採購	課指一組	1	450,000	450,000	
新購筆記型電腦	衛保一組	1	30,000	30,000	
桌上型電腦	諮商一中心	1	27,000	27,000	
106 年度教育部補助大專校院招收及輔導身心障礙學生工作計畫經費資本門設備費(100%補助)-	諮商一中心	1	150,000	150,000	
熱水器	軍訓室	1	1,900,000	1,900,000	
冷氣	軍訓室	2	25,000	50,000	
電腦	軍訓室	1	28,100	28,100	
無線擴音喇叭(含擴音器)更換	事務一組	12	11,800	141,600	
5 棟講桌螢幕更新	事務一組	11	12,000	132,000	
筆記型電腦新購	事務一組	1	30,000	30,000	
教學電腦新購(含主機與螢幕)	事務一組	9	28,100	252,900	
國際教學大樓資訊講桌新購	事務一組	2	80,000	160,000	
國際教學大樓 180 吋電動螢幕新購	事務一組	2	48,000	96,000	
國際教學大樓磁性玻璃白板新購	事務一組	2	28,000	56,000	
國際教學大樓無線麥克風組含擴音器新購	事務一組	2	25,000	50,000	
國際教學大樓教室廣播音響(含廣播喇叭)新購	事務一組	2	48,000	96,000	
單槍投影機更換	事務一組	23	65,000	1,495,000	
國際教學大樓教室單槍投影機新購	事務一組	2	65,000	130,000	
資訊講桌喇叭更換	事務一組	22	12,000	264,000	
DA-LITE C065" x116" 電動螢幕更換	事務一組	1	70,170	71,000	
JBL 喇叭更換	事務一組	2	30,000	60,000	

編號：304

實踐大學
預計增置重要固定資產及無形資產明細表
106 學年度

單位：新臺幣元

科目、重要固定資產及無形資產名稱	提出單位	數量	單價	總價	備註
YAMAHA16鐵匠音機更換	事務一組	2	27,000	54,000	
國際牌雷射投影機更換	事務一組	2	484,000	968,000	
投影機望遠鏡頭新購	事務一組	2	99,750	199,500	
EPSON 更換 20 輸入混合機	事務一組	1	52,000	52,000	
EPSON 新購可調傾無塵麥克風組	事務一組	1	25,000	25,000	
飲水機更換	事務一組	23	25,000	575,000	
行政個人電腦主機	事務一組	3	28,100	84,300	
公務用電腦	管轄一組	1	28,000	28,000	
類比攝影機整合	管轄一組	1	350,000	350,000	
桌上型電腦設備	文書組	3	28,100	84,300	
電子公文系統伺服器汰換	文書組	1	164,000	164,000	
汰舊換新個人電腦設備	出納組	1	28,100	28,100	
桌上型電腦	保管組	1	28,100	28,100	
熱線式風速計	環安組	1	17,170	17,170	
電腦	校務發展組	2	28,100	56,200	
筆記型電腦	校務發展組	1	30,000	30,000	
汰舊更新電腦	人資一組	2	28,100	56,200	
電腦汰換更新	會計一組	3	28,100	84,300	
個人電腦汰舊換新	系統一組	1	28,100	28,100	
個人電腦汰舊換新	系統一組	1	28,100	28,100	
智慧校園的建置(USC BIC Smart Campus)	系統一組	1	1,500,000	1,500,000	
無線網路更新	網路一組	20	18,000	360,000	
無線網路更新	網路一組	7	18,000	126,000	
無線網路更新	網路一組	2	24,000	48,000	
強化校園資訊安全	網路一組	1	2,000,000	2,000,000	
汰舊更新行政電腦設備	航務組	3	28,100	84,300	
筆電	推廣企劃組	6	30,000	180,000	
多點觸控平板	推廣企劃組	2	14,000	28,000	
單槍投影機更換	推廣企劃組	2	40,000	80,000	
製冰機	推廣企劃組	1	65,000	65,000	

編號：304

實踐大學
預計增置重要固定資產及無形資產明細表
106學年度

單位：新臺幣元

科目、重要固定資產及無形資產名稱	提出單位	數量	單價	總價	備註
Vastar 西式四口爐連烤箱四口電爐型烤箱	推廣企劃組	1	60,000	60,000	
義式咖啡機	推廣企劃組	1	480,000	480,000	
生豆烘焙機	推廣企劃組	6	40,000	240,000	
德國進口氣壓咖啡機	推廣企劃組	1	60,000	60,000	
磨豆機 SUPER JOYLY W-0090 1台\$ 50,000	推廣企劃組	1	50,000	50,000	
食物列印機IYZ 3D Food Printer 1台\$ 90,000	推廣企劃組	1	90,000	90,000	
3門冰箱 GSHF6LGNW容量733L 1台\$ 80,000	推廣企劃組	1	80,000	80,000	
2門歐式冰箱2台 \$75000=150,000	推廣企劃組	2	75,000	150,000	
烘豆機 1台 TF型油壓具噴嘴 1台\$ 28,500	推廣企劃組	1	28,500	28,500	
調飲機1台38,000元	推廣企劃組	1	38,000	38,000	
設備	附設幼兒園	1	100,000	100,000	
幼兒園遊樂場設備汰舊換新	附設幼兒園	1	300,000	300,000	
脫離冷氣機汰舊換新	管場一組	1	1,500,000	1,500,000	
冷氣機	觀光學系(高)	1	68,500	68,500	
電動遮陽機	觀光學系(高)	1	45,000	45,000	
戶外用桌椅	觀光學系(高)	2	22,500	45,000	
半自動咖啡機	觀光學系(高)	2	110,000	220,000	
磨豆機	觀光學系(高)	2	12,000	24,000	
冰箱	觀光學系(高)	1	60,000	60,000	
烤箱	觀光學系(高)	1	200,000	200,000	
自動野精無線麥克風	觀光學系(高)	1	20,000	20,000	
臥式商用洗碗機	觀光學系(高)	1	130,000	130,000	
兩門冰箱	觀光學系(高)	1	20,000	20,000	
桌上型電腦	觀光學系(高)	2	27,450	54,900	
咖啡萃取設施	休產學系(高)	1	424,100	424,100	
咖啡烘焙檢測設施	休產學系(高)	1	163,800	163,800	
冷氣	休產學系(高)	1	65,000	65,000	

編號：304

實踐大學
預計增置重要固定資產及無形資產明細表
106 學年度

單位：新臺幣元

科目、重要固定資產及無形資產名稱	提出單位	數量	單價	總價	備註
會議桌	休產學系(高)	1	23,000	23,000	
冷氣	服經學系(高)	2	105,000	210,000	
YUKA 透圖機	服經學系(高)	1	99,000	99,000	
針織機	服經學系(高)	15	33,000	495,000	
三本車自動切線	服經學系(高)	1	60,000	60,000	
四線擇克機	服經學系(高)	3	25,000	75,000	
縫紉平車	服經學系(高)	1	15,000	15,000	
專業教室投影機	時尚學系(高)	8	36,000	288,000	
專業教室投影機	時尚學系(高)	1	70,000	70,000	
數位雙面印刷機	時尚學系(高)	1	340,000	340,000	
攝影機	時尚學系(高)	1	180,000	180,000	
麥克風	時尚學系(高)	1	16,000	16,000	
Room 杆 + 防震器防風罩	時尚學系(高)	1	18,500	18,500	
隨身錄音機	時尚學系(高)	1	23,800	23,800	
電子穩定器	時尚學系(高)	1	26,900	26,900	
360 度鏡頭攝影機	時尚學系(高)	1	18,900	18,900	
短焦鏡頭	時尚學系(高)	1	64,000	64,000	
雷射切割機	時尚學系(高)	1	99,000	99,000	
MAC 電腦	時尚學系(高)	5	78,800	394,000	
電子白板購置	應英學系(高)	1	39,500	39,500	
強化教學儀器設備	應中學系(高)	1	80,700	80,700	
強化教學儀器設備	應中學系(高)	1	41,000	41,000	
專業教室冷氣風管換新	應日學系(高)	1	100,000	100,000	
辦公設備汰舊換新	文創學院(高)	1	100,000	100,000	
改善院、系電腦軟硬體相關設	文創學院(高)	3	30,000	90,000	
學生專題/個案討論之 VR 設備	國企學系(高)	9	30,000	270,000	
數位攝影機	國企學系(高)	2	45,000	90,000	
數位相機	國企學系(高)	2	35,030	70,060	
單眼攝影機	企管學系(高)	1	35,000	35,000	
數位單眼相機	企管學系(高)	1	48,000	48,000	

編號：304

實踐大學
預計增置重要固定資產及無形資產明細表
106學年度

單位：新臺幣元

科目、重要固定資產及無形資產名稱	提出單位	數量	單價	總價	備註
無線麥克風組(紅外線麥克風+無線麥克風傳感器)	企管學系(高)	2	17,000	34,000	
筆記型電腦	企管學系(高)	3	30,000	90,000	
筆記型電腦	資訊學系(高)	7	30,000	210,000	
平板電腦	資訊學系(高)	5	17,280	86,400	
智慧型行動裝置	資訊學系(高)	1	48,960	48,960	
投影機	資訊學系(高)	1	33,134	33,134	
智慧機器人	資訊學系(高)	1	120,000	120,000	
智慧飛行器	資訊學系(高)	1	148,500	148,500	
軌跡影像處理軟體	資訊學系(高)	1	150,000	150,000	
智慧機器人	資訊學系(高)	1	63,000	63,000	
空拍機	資訊學系(高)	1	65,500	65,500	
空拍機	資訊學系(高)	1	47,000	47,000	
空拍機	資訊學系(高)	1	80,000	80,000	
桌上型電腦(含螢幕)	資訊學系(高)	6	30,000	180,000	
Arduino遠端智慧居家監控 - MIAYU 居家節能與電器控制實	資訊學系(高)	1	280,000	280,000	
Arduino遠端智慧居家監控 - MIAYU ACER雷視校整合網道	資訊學系(高)	1	28,000	28,000	
虛擬實境展示互動頭盔設備：HTC RE VIVE	資訊學系(高)	3	35,000	105,000	
Wacom Intuos創意版Pen Small繪圖板	資訊學系(高)	22	2,800	61,600	
實物投影機AVer F50	資訊學系(高)	1	21,752	21,752	
動畫多媒體組合包(125 人版)	資訊學系(高)	1	90,000	90,000	
DSS VGA教學廣播設備SINEM	資訊學系(高)	1	77,000	77,000	
虛擬攝影棚	資訊學系(高)	1	91,770	91,770	
無線肩掛式擴音機	資訊學系(高)	2	10,000	20,000	
Nikon攝影機	資訊學系(高)	1	20,000	20,000	
SketchUP Pro for Windows	資訊學系(高)	1	38,000	38,000	
Unity ASSET套件	資訊學系(高)	1	34,556	34,556	
虛擬實境主機電腦設備	資訊學系(高)	3	45,000	135,000	

編號：304

實踐大學
預計增置重要固定資產及無形資產明細表
106 學年度

單位：新臺幣元

科目、重要固定資產及無形資產名稱	提出單位	數量	單價	總價	備註
動畫專用攜帶式電腦	動畫學程(高)	2	60,000	120,000	
專業液晶感應繪圖板	動畫學程(高)	1	65,000	65,000	
專業型手提式無線擴音機	動畫學程(高)	1	15,000	15,000	
建立智慧型機器人群組控制系統平台	資管學系(高)	1	314,200	314,200	
私有雲基礎建設更新	資管學系(高)	1	136,700	136,700	
筆記型電腦	資管學系(高)	4	30,000	120,000	
攝影機	資管學系(高)	1	30,000	30,000	
攝影機	國貿學系(高)	1	45,000	45,000	
國貿與會展相關設備	國貿學系(高)	1	296,654	296,654	
攝影機	行銷學系(高)	1	76,355	76,355	
筆記型電腦	行銷學系(高)	13	25,000	325,000	
可攜式多用途電子互動白板	會計暨稅務學系	2	16,000	32,000	
多媒體廣播教學系統	會計暨稅務學系	1	349,373	349,373	
電腦	商貿學院(高)	2	28,100	56,200	
院系教學相關設備	商貿學院(高)	1	443,600	443,600	
桌上型電腦	註冊課務二組(高)	4	28,100	112,400	
筆記型電腦	入學服務二中心	2	30,000	60,000	
音響及麥克風設備	行政管理組(高)	5	60,000	300,000	
602階梯教室燈光影音控制設備	行政管理組(高)	1	499,000	499,000	
電腦設備	行政管理組(高)	1	30,000	30,000	
教室教學用無線麥克風組	語言二中心(高)	2	18,000	36,000	
Microsoft Surface Pro 4 12.3吋 平板電腦	語言二中心(高)	1	66,900	66,900	
碎紙機	語言二中心(高)	1	50,000	50,000	
監視攝影機及鏡頭	語言二中心(高)	1	10,800	10,800	
桌上型電腦	博雅學部(高)	2	28,100	56,200	
桌上型電腦	博雅學部(高)	1	28,000	28,000	
單槍投影機	博雅學部(高)	1	78,000	78,000	
白板	博雅學部(高)	1	60,000	60,000	
跑步機	體育二室(高)	1	120,000	120,000	

編號：304

實踐大學
預計增置重要固定資產及無形資產明細表
106 學年度

單位：新臺幣元

科目、重要固定資產及無形資產名稱	提出單位	數量	單價	總價	備註
飛輪健身車	體育二室(高)	2	48,000	96,000	
公路車	體育二室(高)	2	43,500	87,000	
電腦	體育二室(高)	1	28,100	28,100	
電腦	行政二組(高)	1	28,100	28,100	
書架	行政二組(高)	11	13,000	143,000	
網路管理流向系統伺服器更新	網路二組(高)	1	298,000	298,000	
資訊安全防護設備更新	網路二組(高)	1	360,000	360,000	
骨幹網路光纖模組升級	網路二組(高)	8	60,000	480,000	
汰舊換新筆記型電腦	諮詢二中心(高)	1	30,000	30,000	
諮詢輔導中心環境改善	諮詢二中心(高)	1	168,000	168,000	
空調設備改善	諮詢二中心(高)	3	80,000	240,000	
電腦	軍訓室(高)	1	27,500	27,500	
冷氣	軍訓室(高)	1	80,000	80,000	
民用機具購買	事務二組(高)	1	120,000	120,000	
國際會議廳演講廳設備	事務二組(高)	1	1,178,000	1,178,000	
電腦	事務二組(高)	3	30,000	90,000	
冷氣	營繕二組(高)	1	490,000	490,000	
電腦及24吋螢幕	營繕二組(高)	1	30,000	30,000	
研究室設備	各學系	1	4,723,886	4,723,886	
機械儀器及設備 小計				67,077,000	
二、圖書及博物					
圖書與期刊	家庭研究與兒童發展學系(所)	1	488,659	488,659	
圖書與期刊	餐飲管理學系(所)	1	452,622	452,622	
圖書與期刊	食品營養與保健生機學系(所)	1	436,065	436,065	
圖書與期刊	社會工作學系(所)	1	496,450	496,450	
圖書與期刊	音樂學系(所)	1	335,758	335,758	
圖書與期刊	服裝設計學系(所)	1	714,039	714,039	
圖書與期刊	工業產品設計學系(所)	1	470,373	470,373	

編號：304

實踐大學
預計增置重要固定資產及無形資產明細表
106學年度

單位：新臺幣元

科目、重要固定資產及無形資產名稱	提出單位	數量	單價	總價	備註
圖書與期刊	建築設計學系(所)	1	455,661	455,661	
圖書與期刊	媒體傳達設計學系(所)	1	475,026	475,026	
圖書與期刊	會計學系	1	286,062	286,062	
圖書與期刊	國際經營與貿易學系	1	352,481	352,481	
圖書與期刊	企業管理學系(所)	1	534,090	534,090	
圖書與期刊	財務金融學系(所)	1	465,824	465,824	
圖書與期刊	風險管理與保險學系	1	289,672	289,672	
圖書與期刊	應用外語學系 (含英語溝通碩士班)	1	501,415	501,415	
圖書與期刊	資訊科技與管理學系(所)	1	292,273	292,273	
圖書與期刊	管理學院國際企業英語學士(所)	1	306,040	306,040	
圖書與期刊	管理學院創意產業博士班	1	154,179	154,179	
圖書與期刊	博雅學部	1	588,000	588,000	
圖書與期刊	台北總館	1	758,311	758,311	
圖書與期刊	國際貿易學系	1	292,171	292,171	
圖書與期刊	會計暨稅務學系	1	289,766	289,766	
圖書與期刊	資訊管理學系	1	267,614	267,614	
圖書與期刊	行銷管理學系	1	193,683	193,683	
圖書與期刊	金融管理學系	1	279,615	279,615	
圖書與期刊	資訊媒體與設計學系	1	297,292	297,292	
圖書與期刊	資訊科技與通訊學系	1	224,216	224,216	
圖書與期刊	國際企業學系	1	285,342	285,342	
圖書與期刊	電腦動畫學士學位學程	1	192,270	192,270	
圖書與期刊	服務設計與經營學系	1	392,768	392,768	
圖書與期刊	應用英語學系	1	297,709	297,709	
圖書與期刊	觀光管理學系	1	424,156	424,156	
圖書與期刊	休閒產業管理學系	1	265,755	265,755	

編號：304

實踐大學
預計增置重要固定資產及無形資產明細表
106學年度

單位：新臺幣元

科目、重要固定資產及無形資產名稱	提出單位	數量	單價	總價	備註
圖書與期刊	應用中文學系	1	302,560	302,560	
圖書與期刊	應用日文學系	1	307,719	307,719	
圖書與期刊	時尚設計學系	1	287,916	287,916	
圖書與期刊	高雄博雅學部	1	378,000	378,000	
圖書與期刊	高雄分館	1	471,448	471,448	
圖書及刊物 小計				14,213,000	
三、預付土地、工程及設備款					
B棟外牆及室內裝修整建工程	總務處	1	18,000,000	18,000,000	
校本部第三學生宿舍新建工程	總務處	1	45,382,000	45,382,000	
高雄二期校區開發工程-土地購置	總務處	1	12,340,000	12,340,000	
高雄二期校區開發工程-水土保持及抽填工程	總務處	1	55,890,000	55,890,000	
高雄二期校區開發工程-學生宿舍	總務處	1	404,415,000	404,415,000	
旗山大樓整修工程	總務處	1	60,000,000	60,000,000	
預付土地、工程及設備款小計				596,027,000	
四、電腦軟體					
Finale 25 (15人版)	音樂學系	2	48,000	136,000	
Finale 25	音樂學系	1	14,000	14,000	
Rhino3D 單人教育版套裝	工設學系	1	53,500	53,500	
*電腦輔助NC加工外掛軟體 RhinoCAM 2017 (教育版)	工設學系	1	150,000	150,000	
電腦輔助造形軟體	工設學系	1	17,500	17,500	
健身房及B1男女淋浴間收費系統	體育一室	1	800,000	800,000	
健身房及B1男女淋浴間監視系統	體育一室	1	400,000	400,000	
體育計GMS軟體資料整合系統	衛保一組	1	40,000	40,000	
sigma plot 單機教育版	觀光學系(高)	1	30,000	30,000	
電腦輔助服裝設計打版軟體	服裝學系(高)	2	290,000	290,000	
和風數位日語N3	應日學系(高)	1	290,000	290,000	
和風數位日語N1、N2檢定題庫	應日學系(高)	2	250,000	250,000	
和風數位日語N3檢定題庫	應日學系(高)	1	130,000	130,000	

編號：304

實踐大學
預計增置重要固定資產及無形資產明細表
106學年度

單位：新臺幣元

科目、重要固定資產及無形資產名稱	提出單位	數量	單價	總價	備註
金融教育模擬教學互動平台	企管學系(高)	1	202,486	202,486	
擴充校友流向及雇主滿意度調查問卷系統	職發校友二組(高)	1	200,000	200,000	
購置AUTOCAD軟體合業版	營繕二組(高)	1	36,000	36,000	
校務資訊系統	圖資處	1	3,557,900	3,557,900	
研究用軟體設備	各學系	1	161,514	161,514	
電腦軟體 小計				6,611,000	
五、遷移費用款					
女生第二宿舍浴室整修	軍訓室	1	6,500,000	6,500,000	
女二舍頂樓西側防水工程	軍訓室	1	870,000	870,000	
1棟大樓節能改善工程	營繕一組	1	1,600,000	1,600,000	
F棟高壓配電盤汰舊換新工程	營繕一組	1	525,000	525,000	
重大緊急性工程	營繕一組	1	2,000,000	2,000,000	
BE04咖啡專業教室整修	推廣企劃組	1	3,500,000	3,500,000	
幼兒園戶外遊戲場重新整修-地面重整遊具新購	附設幼兒園	1	3,000,000	3,000,000	
室外排球場地板改建工程	體育二室	1	1,500,000	1,500,000	
F301專業教室裝修工程	休產系	1	600,000	600,000	
時雨系內門專業教室整修工程	時雨系	1	800,000	800,000	
1棟節能燈具汰換工程	營繕二組	1	750,000	750,000	
遷移費用 小計				21,645,000	
增置重要固定資產、無形資產及其他資產 合計				705,573,000	

編號：305

實踐大學
預計借入款變動表
106 學年度

單位：新臺幣元

借款用途	預計借款期間	估計期初金額	預計本年度借入金額	預計本年度償還金額	預計期末金額	備註
高雄校區二期校區開發工程(註1)			285,700,000		285,700,000	註1：高雄校區二期校區開發工程，第18屆第15次董事會通過借款新建，106學年度預計借款額度共2億8,570萬元。 有關本學年度借款計畫，本校將依「教育部監督學校財團法人及所設私立學校融資作業要點」規定於借款前報部核准後，依工程支付進度分次辦理。
以下空白						
106學年度預計變動數		0	285,700,000	0	285,700,000	

編號：308

實踐大學
收入預算明細表
106 學年度

單位：新臺幣元

(前)年度 決算數	會計科目		(本)年度 預算數	估計(上)年度決 算數	(本)年度預算與估計 (上)年度決算比較		說明
	編號	名稱			差	%	
1,265,796,909	411	學雜費收入	1,192,180,000	1,231,950,000	-39,770,000	-3.23	
1,022,043,807	4111	學費收入	961,185,000	996,035,000	-34,850,000	-3.58	
237,471,434	4112	雜費收入	234,795,000	239,715,000	-4,920,000	-2.14	
6,281,668	4113	實習實驗費收入	6,200,000	6,200,000	0	0.00	
154,078,675	412	推廣教育收入	146,975,000	147,690,000	-715,000	-0.48	
154,078,675	4121	推廣教育收入	146,975,000	147,690,000	-715,000	-0.48	
61,636,897	413	進學合作收入	60,583,000	62,075,000	-1,492,000	-2.48	
65,285,235	4131	進學合作收入	60,583,000	62,075,000	-1,492,000	-2.48	
480,948	414	其他教學活動收入	482,000	482,000	0	0.00	
480,948	4141	其他教學活動收入	482,000	482,000	0	0.00	
274,731,879	415	補助及受贈收入	255,056,000	257,985,000	(2,929,000)	-1.14	
257,399,579	4151	補助收入	242,258,000	246,700,000	(4,444,000)	-1.80	
17,332,300	4152	受贈收入	12,800,000	11,285,000	1,515,000	13.42	
417,091	416	附屬機構收益	310,000	148,000	162,000	109.46	
417,091	4161	附屬機構收益	310,000	148,000	162,000	109.46	
4,774,142	417	財務收入	4,500,000	4,200,000	300,000	7.14	
4,774,142	4171	利息收入	4,500,000	4,200,000	300,000	7.14	
160,085,760	419	其他收入	159,608,000	158,385,000	3,243,000	2.07	
0	4191	財產交易勝餘	0	0	-		
9,708,610	4192	試辦費收入	8,000,000	9,000,000	-1,000,000	-11.11	
81,555,613	4193	住宿費收入	80,718,000	82,840,000	(2,122,000)	-2.56	
68,822,137	4199	雜項收入	70,890,000	64,525,000	6,365,000	9.86	
1,922,002,301		收入總計	1,819,674,000	1,880,875,000	-41,201,000	-2.21	

編號：387

實踐大學
支出預算明細表
106學年度

單位：新臺幣元

[前]年度 決算數	會計科目		(本)年度 預算數	估計(上)年度 決算數	(本)年度預算與估計 (上)年度決算比較		說 明
	編號	名稱			差異	%	
0	511	董事會支出	0	0	0	#DIV/0!	
	5111	人事費			0	#DIV/0!	
	5112	業務費			0	#DIV/0!	
	5115	出席及交通費			0	#DIV/0!	
314,272,197	512	行政管理支出	323,651,000	317,720,000	5,931,000	1.87	
146,966,744	5121	人事費	147,980,000	146,400,000	1,580,000	1.08	
48,696,924	5122	業務費	50,300,000	49,770,000	530,000	1.06	
36,078,613	5123	旅運費	41,080,000	39,000,000	2,080,000	5.33	
10,523,440	5124	退休撫卹費	8,900,000	8,800,000	100,000	1.14	
72,006,476	5125	折舊及攤銷	75,391,000	73,750,000	1,641,000	2.23	
1,107,078,848	513	教學研究及訓練支出	1,161,606,000	1,127,350,000	34,256,000	3.04	
685,639,084	5131	人事費	709,865,000	697,050,000	12,815,000	1.84	
268,054,374	5132	業務費	277,569,000	269,210,000	8,359,000	3.11	
37,046,292	5133	旅運費	41,500,000	35,500,000	6,000,000	16.90	
31,450,303	5134	退休撫卹費	36,056,000	34,500,000	1,556,000	4.51	
86,888,793	5135	折舊及攤銷	96,616,000	91,050,000	5,526,000	6.07	
114,750,456	514	獎助學金支出	112,870,000	112,070,000	800,000	0.71	獎助學金支出預算數由前年度增加 9,100 萬元，學生數增加 1,077 萬元。
34,632,658	5141	獎學金支出	29,500,000	30,670,000	(1,170,000)	-3.81	
80,117,838	5142	助學金支出	83,370,000	81,400,000	1,970,000	2.42	
108,973,066	515	推廣教育支出	110,964,000	112,615,000	(1,651,000)	-1.47	
76,746,316	5151	人事費	76,065,000	78,250,000	(2,185,000)	-2.79	
26,954,138	5152	業務費	29,750,000	29,850,000	(100,000)	-0.34	
727,883	5153	旅運費	1,631,000	1,000,000	631,000	63.10	
2,374,423	5154	退休撫卹費	1,373,000	1,380,000	(7,000)	-0.51	
2,170,336	5155	折舊及攤銷	2,145,000	2,135,000	10,000	0.47	
58,486,347	516	產學合作支出	57,807,000	63,440,000	(5,633,000)	-8.88	
25,604,068	5161	人事費	25,516,000	26,700,000	(1,184,000)	-4.43	
31,891,050	5162	業務費	31,196,000	35,645,000	(4,449,000)	-12.46	
14,000	5163	旅運費	50,000	50,000	0	0.00	
936,118	5164	退休撫卹費	1,000,000	1,000,000	0	0.00	
41,111	5165	折舊及攤銷	45,000	45,000	0	0.00	
564,888	517	其他教學活動支出	462,000	462,000	0	0.00	
422,505	5171	人事費	400,000	400,000	0	0.00	

編號：387

實踐大學
支出預算明細表
106學年度

單位：新臺幣元

[前]年度 決算數	會 計 科 目		(本)年度 預算數	估計(上)年度 決算數	(本)年度預算與估計 (上)年度決算比較		說 明
	編號	名 稱			差 異	%	
131,628	5172	當務費	50,000	50,000	0	0.00	
10,753	5174	退休撫卹費	12,000	12,000	0	0.00	
-	519	附屬機構損失	0	0	0		
-	5191	附屬機構損失	0	0	0		
612,931	519	財務支出	-	50,000	(50,000)	-100.00	
612,931	5191	利息費用	0	50,000	(50,000)	-100.00	
22,630,008	51A	其他支出	23,986,000	22,645,000	1,341,000	5.92	
6,515,505	51A1	試務費支出	7,000,000	7,000,000	0	0.00	
12,704,968	51A2	財產交易損益	9,544,000	10,200,000	(656,000)	-6.43	
1,303,067	51A3	超額年金給付	2,222,000	1,545,000	677,000	43.82	
2,106,408	51A5	雜項支出	5,220,000	3,900,000	1,320,000	33.85	
1,727,368,807		支出總計	1,791,346,000	1,756,352,000	34,994,000	1.99	

編號：008

實踐大學
預計重大工程及增置土地明細表
 106 學年度

單位：新臺幣元

土地及工程名稱	土地或工程總經費及資金			全部計畫各學年度經費		本學年度經費		說明
	總經費	資金來源及金額		學年度	金額	資金來源	金額	
		自有資金	借款					
高雄二期校園開發工程-土地購置(1A1)	12,340,000	12,340,000		106	12,340,000	自有資金	12,340,000	
高雄二期校園開發工程-水工結構及雜項工程(1A1)	113,770,000	113,770,000		101	3,000,000	自有資金	55,890,000	本項經費除款項，在總預算外增列增列了。實際預算各年度預算，共計101、103、104學年度為實際款，102學年度為預算款項，105學年度為預算款項。
				103	1,050,000			
				104	14,255,897			
				105	28,574,103			
				106	55,890,000			
高雄二期校園開發工程-學生宿舍(1A1)	410,940,000	125,240,000	285,700,000	103	4,350,000	借款	285,700,000	本項經費除款項，在總預算外增列增列了。實際預算各年度預算，共計103、104學年度為實際款，105學年度為預算款項。
				104	2,175,000			
				106	404,415,000			
鐵山大樓整修工程(1A2)	60,000,000	60,000,000		106	60,000,000	自有資金	60,000,000	

編號：008

實踐大學
預計重大工程及增置土地明細表
105 學年度

單位：新臺幣元

土地及工程名稱	土地或工程總經費及資金			全部計畫各學年度經費		本學年度經費		說明
	總經費	資金來源及金額		學年度	金額	資金來源	金額	
		自有資金	借款					
校本部第三學生宿舍新建工程(註3)	323,000,000	71,000,000	252,000,000	104	1,000,000	自有資金	45,382,000	本計畫經費總額，在增置國有土地取得程序，並辦理完竣後，再辦理本學年度預算，其中104學年度經費，105學年度為預備金。
				105	1,040,000			
				106	45,382,000			
				107	174,500,000			
				108	101,000,000			
校本部3樓外牆及室內裝修整建工程(註4)	18,000,000	18,000,000		106	18,000,000	自有資金	18,000,000	
合計	338,050,000	409,350,000	537,700,000	104	338,050,000	-	506,027,000	

註1：高雄校園校園二期開發計畫

(1) 預計93年由台北視村土地款7,290萬500元。93年視村第一期校園規劃總經費405萬元。93年視村第二期校園規劃總經費405萬元。合計台北共支款及100萬500元。

(2) 104年11月13日第19屆第5次董事會通過開發28公頃，興建學生宿舍及實習旅館900床，建築面積增為4,940坪，增設污水回收處理系統，取得地建區證書等。二期開發總計畫經費原核定3億7,000萬元調整為3億2,005萬元(不含核管門牌增置土地30年委託經營費230萬元)，包含土地購置及行政費1,234萬元(原編列價購國有土地1-50、1-05地號，因此置改為10年委託經營費，原列土地價購預算882萬無法執行兩字減列)。學生宿舍建築工程4億1,094萬元，水保及綠地工程8,487萬元，校園經費總經費1,890萬元等。其中學生宿舍工程4億1,094萬元之資金來源擬向銀行貸款興建。另1億2,611萬元由高雄校園原年預算自有資金支應。101-105學年度分年執行：101-104學年度已編列3億2,118萬元，本學年度編列1億7,587萬元。

註2：預計於106年7月3日董事會提報

註3：104年7月1日第19屆第4次董事會議決議通過預算2億5,000萬元，104年11月13日第19屆第5次董事會追加預算7,300萬元，此項工程款為3億2,300萬元，因水土保持計畫送審查費時，得由台北市政府審查通過後再予以執行，105學年度暫未列入預算，實際先行日期，請視工程進度而定。

註4：依105年6月30日第19屆第7次董事會提報：校本部3樓外牆及室內裝修整建工程經費1,800萬元。

(學校法人及附屬專科以上學校適用)

實踐大學
最近5年經費概況表
102學年度至106學年度

單位：新臺幣元

項 目	102學年度 會計年度預算數	103學年度 預算決算數	104學年度 決算數	105學年度 決算數	106學年度 決算數	備註
總計	1,322,894,000	1,360,737,000	1,341,431,423	1,373,869,738	1,402,867,379	
經營門項收入(A)	1,192,180,000	1,231,870,000	1,265,790,900	1,255,690,094	1,273,663,347	
學雜費收入	146,273,000	147,699,000	154,679,675	148,874,788	141,702,441	
進修教育費收入	49,593,000	49,679,000	41,634,897	45,792,715	46,479,644	
其他教育活動收入	462,000	462,000	466,948	-	-	
場地及空間收入	255,674,000	257,693,000	274,776,879	234,449,614	231,886,173	
附屬機關收入	730,000	149,000	497,091	-	-	
捐贈收入	4,590,000	4,769,000	4,774,145	4,579,847	4,149,927	
其他收入	159,641,000	176,663,000	169,689,780	126,214,237	129,768,472	
減：不適用預算收入之收入	(10,000)	(10,000)	(10,000)	-	-	
其他預算外管理(減)數	-	-	19,888,215	(2,229,272)	(24,779,889)	
經營門項支出(B)	1,407,409,000	1,560,943,000	1,539,778,824	1,573,482,899	1,513,874,737	
薪資支出	423,674,000	417,776,000	414,277,197	404,422,769	394,740,269	
教學研究及訓練支出	1,148,474,000	1,217,379,000	1,247,678,896	1,352,467,728	1,344,179,239	
場地租金支出	113,679,000	113,679,000	114,776,496	94,279,889	94,155,487	
進修教育支出	119,894,000	119,693,000	108,974,950	102,778,618	98,742,791	
其他支出	57,807,000	49,446,000	59,485,447	49,516,814	76,797,269	
其他教育活動支出	462,000	462,000	764,880	-	-	
附屬機關支出	-	-	-	463,717	-	
捐贈支出	-	76,000	612,911	1,373,171	2,088,109	
其他支出	23,466,000	10,443,000	11,439,046	11,142,499	19,549,697	
減：不適用預算支出之支出	(19,791,000)	(19,791,000)	(17,817,714)	(17,139,914)	(17,177,832)	
其他預算外管理(減)數	-	-	4,564,966	(1,487,884)	(23,497,949)	
經營門項盈餘(短)數(C)=(A)-(B)	(215,229,000)	(229,173,000)	(198,287,904)	(200,498,161)	(240,207,388)	
經營資產減值收入(D)	-	-	-	-	-	
總計資產減值收入(E)	-	-	-	-	-	
總計資產減值支出(F)	-	-	-	-	-	
房屋減值支出	67,677,000	76,669,000	64,716,054	76,676,811	64,546,799	
器具及設備	14,513,000	13,798,000	14,738,647	12,994,771	14,920,771	
其他減值	-	-	-	440	-	
待付租賃款減少數	-	-	-	-	-	
預計負債數	-	-	-	-	(1,554,000)	
其他項	-	-	-	-	-	
其他資產	6,611,000	6,766,000	6,624,810	6,739,250	6,147,418	
其他減值資產	-	-	-	-	-	
其他項	13,402,000	14,864,000	6,294,000	4,176,040	4,671,271	
其他資產	-	-	-	-	-	
其他資產減值支出總數(F)=(E)-(D)-(E)	192,213,000	192,671,000	209,776,914	206,147,377	195,686,407	
總計不動產減值支出(G)	192,213,000	192,671,000	209,776,914	206,147,377	195,686,407	
其他	-	-	-	-	-	
其他減值物	-	-	-	-	-	
房屋及建築	-	-	-	79,744,000	1,407,761	
其他項	-	-	-	-	-	
待付土地款	12,820,000	-	-	-	-	
預計工務款及其他項	763,487,000	74,767,000	64,749,876	-	-	
其他資產減值	-	-	-	-	-	
營運現金收入(H)	269,766,000	-	-	-	-	
捐贈收入現金收入	-	-	-	-	-	
其他項	269,766,000	-	-	-	-	
營運現金支出(I)	-	(4,837,000)	(49,470,000)	(49,470,000)	(49,470,000)	
營運現金收入支出	-	-	-	-	-	
營運現金支出	-	(4,837,000)	(49,470,000)	(49,470,000)	(49,470,000)	
經營活動現金及現金等價物(J)	269,766,000	(4,837,000)	(49,470,000)	(49,470,000)	(49,470,000)	
金融資產收入(減)(K)=(I)-(H)-(J)	66,643,000	66,643,000	(66,749,764)	66,749,764	66,447,672	
附屬機關(減)(L)	786,463,447	(69,649,887)	786,463,447	(69,649,887)	(69,649,887)	
其他資產(減)(M)=(L)-(K)	(119,820,447)	(136,292,887)	(119,986,283)	(136,399,651)	(136,097,519)	

14：106學年度經營活動現金及現金等價物(淨)增加3,877萬3,800元，係106學年度以前累積權益調整數，無調整之。

編號：301

實踐大學附屬單位「實踐大學 PRAXES 品牌概念店」

預算說明書

106 學年度

一、設立宗旨：

為落實理論與實務並重之教學研究與推廣服務理念，結合創意教學課程與創業實習活動，提供師生研發成果與學生實驗實習成品之營銷實務演練，於 103 學年由學界向市場延伸成立「實踐大學 PRAXES 品牌概念店」，以營運為導向設計研發多元概念性設計商品並量產化，增進教學效果及經營績效，擴大服務對象，增進師生創業之實務經驗與實驗實習機會。

台灣服飾產業正轉型中，從製造的思維逐漸走向整合型的概念品牌為核心主軸的經濟世代，台灣擁有優秀的創意設計人才，如何培植設計人才將之輸出至全球，發揮台灣設計力的影響，是本校為落實理論與實務並重之教學研究與推廣，特籌設「實踐大學 PRAXES 品牌概念店」為理念，發展願景為「培育人才、落實設計、嫁接產業」。

二、組織架構：



附錄三

二、106 學年重大計劃：

推動品牌經營國際化，提升設計品牌能見度。

以台灣為基地，讓學生具有國際時尚市場接軌能力，開拓品牌國內外行銷通路，推廣品牌知名度，參與歐美日品牌展。2013 年迄今已執行「紐約國際時裝商展 ENK Coterie」、「日本東京國際時裝商展」、「紐約國際時裝商展 capsule」、「紐約 showroom」、「北京國際時裝周」、「上海環東華時裝周」、「法國 Who's Next」、「上海 DADA」，目前 2017 年規劃：國內前進大型文創通路「誠品書店」，國外則持續前往美國紐約商展，並開始開拓亞洲市場如韓國、上海等，透過持續發表提高品牌的國際能見度與實務演練的平台。

三、收入預算說明：

106 學年度估列營業收入 150 萬元，營業外收入估列 0 萬元，總收入合計 150 萬元。

四、支出預算說明：

106 學年度估列營業成本 59 萬 3,000 元，營業費用估列 59 萬 7,000 元，營業外支出 0 萬元，各項支出合計 119 萬元。
預計本期餘絀：106 學年度收支相抵後，預計盈餘 31 萬元。

五、重要固定資產增置計畫說明：無**六、其他必要說明事項：**

本附屬單位預算業經本校預算審議委員會、校務會議及董事會等審議通過，並依規定於 7 月底前函報 鈞部核備。

編號:303

實踐大學PRAXES品牌概念店
預計固定資產及無形資產變動表
106學年度

附件:二

單位：新臺幣元

科目名稱	估計本年初 結存金額	預計本年度 增加金額	預計本年度 減少金額	估計本年度 或結存金額	說 明
固定資產	0	0	0	0	本校附屬機構 PRAXES目前無購 置設備
機械儀器及設備	0	0	0	0	
其他設備	0	0	0	0	
累計折舊	0	0	0	0	
累計折舊-機械儀器及設備	0	0	0	0	
累計折舊-其他設備	0	0	0	0	
固定資產淨額	0	0	0	0	
無形資產	0	0	0	0	
電腦軟體	0	0	0	0	
累計攤銷	0	0	0	0	
累計攤銷-電腦軟體	0	0	0	0	
無形資產淨額	0	0	0	0	
其他資產	0	0	0	0	
固定資產及無形資產其他資產 淨額合計	0	0	0	0	

編號：302

實踐大學附屬機構PRAXES品牌概念店
收支餘絀預計表
106學年度

附件:二

單位：新臺幣元

前(104)年度 決算數	科 目	本(106)年度 預算數 (1)	估計上(105) 年度決算數 (2)	比較增減	
				金額 (3)=(1)-(2)	% (4)=(3)/(2)*100
31,628,156	各項收入	\$1,500,000	\$1,087,000	\$413,000	37.99
1,603,126	營業收入	1,500,000	1,087,000	\$413,000	37.99
25,000	營業外收入	0	0	\$0	#DIV/0!
31,211,045	各項支出	\$1,190,000	\$939,000	\$251,000	26.73
701,463	營業成本	593,000	433,000	\$160,000	36.95
509,602	營業費用	597,000	506,000	\$91,000	17.98
0	營業外支出	0	0	\$0	#DIV/0!
5417,091	本期餘絀	\$310,000	\$148,000	\$162,000	109.46

編號：304

實踐大學PRAIES品概念店
預計增置重要固定資產及無形資產明細表
106學年度

附件三

單位：新臺幣元

科目、重要固定資產及無形資產名稱	提出單位	數量	單價	總價	備註
一、機械儀器及設備					本校附屬機構 PRAIES目前無 購置設備
機械儀器及設備 小計					
二、其他設備					
其他設備 小計					
三、電腦軟體					
電腦軟體 小計					
增置重要固定資產、無形資產合計				-	

編號：305

實踐大學PRAIES品概念店
預計借入款變動表
106學年度

附件三

單位：新臺幣元

借款用途	預計借款期間	估計期初金額	預計本年度借入金額	預計本年度償還金額	預計期末金額	備註
						本校附屬機構 PRAIES目前無貸款
106學年度預計變動數		0	0	0	0	

編號：306

實踐大學PRATES品概念店
收入預算明細表
106學年度

附件三

單位：新臺幣元

前(104)年度 決算數	會計科目		本(106)年度 預算數	估計上(105) 年度決算數	(本)年度預算與估計 (上)年度決算比較		說明
	編號	名稱			差異	%	
1,603,126	4100	營業收入	1,500,000	1,087,000	413,000	37.99	
1,082,363	4110	勞務收入	932,000	931,000	1,000	0.11	課程收入
520,763	4120	銷售收入	568,000	156,000	412,000	264.19	商品收入
25,030	4200	營業外收入	0	0	0	#DIV/0!	
25,030	4290	其他收入	0	0	0	#DIV/0!	
\$1,628,156		收入總計	\$1,500,000	\$1,087,000	413,000	37.99	

編號：307

實踐大學PRATES品概念店
支出預算明細表
106學年度

附件三

單位：新臺幣元

前(104)年度 決算數	會計科目		本(106)年度 預算數	估計上(105) 年度決算數	(本)年度預算與估計 (上)年度決算比較		說明
	編號	名稱			差異	%	
701,463	5100	營業成本	593,000	433,000	160,000	36.95	
280,345	5113	製成品(製造業)	370,000	210,000	160,000	76.19	
421,118	5120	其他營業成本	223,000	223,000	0	0.00	鐘點費
509,602	5200	營業費用支出	597,000	506,000	91,000	17.98	
151,000	5201	營業費用-人事費	381,000	309,000	42,000	12.39	
358,602	5202	營業費用-業務費	216,000	167,000	49,000	29.34	
0	5400	其他支出	0	0	0	#DIV/0!	
0	5409	其他支出-雜項支出	0	0	0	#DIV/0!	
\$1,211,065		支出總計	\$1,190,000	\$939,000	\$251,000	26.73	