

實踐大學 106 學年度第 2 學期第 3 次校務會議紀錄

時間：中華民國 107 年 6 月 12 日(星期二)上午 10 時 10 分

地點：校本部 L 棟二樓大會議室/高雄校區 C 棟三樓國際會議廳

主席：陳振貴校長

出席人員：詳簽到單

壹、主席致詞：

今天為本學期最後一次校務會議。這個學期各項重大活動，如 60 週年校慶、校務評鑑、教育部獎勵私立大學校院校務發展計畫申請、高教深耕計畫申請、畢業典禮、校務發展共識營、國際學院籌畫、北高校區各學院展演活動等，大家都卯足全力進行，非常感謝所有相關單位的努力付出。

貳、確認前次會議決議紀錄及執行情形：請見第 16 頁

參、單位報告：(請見附件一)

肆、討論事項：

提案一：本校「學則」第 8 條、第 44 條修正草案，提請審議。(教務處提)

說明：

- 一、依本校 105 年 2 月 24 日 104 學年度第 2 學期第 1 次主管會議決議，針對輔導學生應依規定期限繳清應繳費用，須有明確規範以利學生依循。
- 二、依教育部 106 年 8 月 11 日臺教高(二)字第 1060110712 號函意見，本校原修正條文第 8 條、第 44 條規定，若應屆畢業生未繳清應繳費用之餘額，暫不核發學位證書乙節待議。
- 三、經再次修正條文為若為畢業生，需繳清應繳費用之餘額，始得辦理離校。依教育部 107 年 3 月 12 日臺教高(二)字第 1070023751 號函意見，未辦妥離校手續是否不予發給畢業證書仍需再議。
- 四、經查如成功大學、台灣大學等校均規定畢業生應繳清欠費，為維持公平正義與使用者付費的價值觀念，擬再次釐清明訂於法規中之可行性。
- 五、本案業經本校 107 年 6 月 5 日 106 學年度第 2 學期第 3 次教務會議通過。
- 六、修正條文對照表如下：

「實踐大學學則」第 8 條、第 44 條修正草案條文對照表

修正條文	現行條文	說明
<p>第八條</p> <p>學生於每學期始業前，應於規定期限內繳交應繳費用，繳交應繳費用者即視同已完成註冊。</p> <p>學生因故未於規定期限繳費者，應檢具證明文件向教務單位申請延緩註冊。如開始上課之日起二週內仍未註冊繳費者，除經核准保留入學資格及已照規定辦妥休學外，新生及轉學生即視同已無就讀意願而予撤銷入學資格，舊生則以未註冊論予以</p>	<p>第八條</p> <p>學生於每學期始業前，應於規定期限內繳交應繳費用，繳交應繳費用者即視同已完成註冊。</p> <p>學生因故未於規定期限繳費者，應檢具證明文件向教務單位申請延緩註冊。如開始上課之日起二週內仍未註冊繳費者，除經核准保留入學資格及</p>	<p>1.文字修正。</p> <p>2.明確規範學生欠費應於離校前繳清，以教導學生守法觀念，如未來面對納稅義務有其期限，但學校不以罰款為手段，僅以相關法規告知學生遵</p>

<p>退學。 學生註冊後申請休學或退學經核准者，其退費標準依「專科以上學校學雜費收取辦法」及「專科以上學校向學生收取費用辦法」等規定辦理。</p> <p><u>已完成註冊手續之學生，至當學期期末，如仍未依規定繳清應繳費用之餘額，次學期不得註冊選課；若為畢業生，應於離校前繳清應繳費用之欠費。</u></p>	<p>已照規定辦妥休學外，新生及轉學生即視同已無就讀意願而予以撤銷入學資格，舊生則以未註冊論予以退學。 學生註冊後申請休學或退學經核准者，其退費標準依「專科以上學校學雜費收取辦法」及「專科以上學校向學生收取費用辦法」等規定辦理。</p>	<p>守，亦使學校行政單位有準則提醒學生繳清相關欠費。</p>
<p>第四十四條 研究生應依規定繳費註冊，其前兩學年應繳納全額學雜費。第三學年起，則依延修生之繳費規定，僅繳交學雜費基數及實際所修習之學分費，但如其所修習之學分數逾十學分者，則需繳交全額學雜費。</p> <p>修業年限為三年之研究生，其第三學年仍應繳納全額學雜費。但工業產品設計學系碩士在職專班之研究生，其第三學年僅收雜費及其超過最低畢業學分數之學分費；第四學年起，則依延修生收費規定繳費。</p> <p><u>已完成註冊手續之學生，至當學期期末，如仍未依規定繳清應繳費用之餘額，次學期不得註冊選課；若為畢業生，應於離校前繳清應繳費用之欠費。</u></p>	<p>第四十四條 研究生應依規定繳費註冊，其前兩學年應繳納全額學雜費。第三學年起，則依延修生之繳費規定，僅繳交學雜費基數及實際所修習之學分費，但如其所修習之學分數逾十學分者，則需繳交全額學雜費。</p> <p>修業年限為三年之研究生，其第三學年仍應繳納全額學雜費。但工業產品設計學系碩士在職專班之研究生，其第三學年僅收雜費及其超過最低畢業學分數之學分費；第四學年起，則依延修生收費規定繳費。</p>	<p>1.文字修正。 2.明確規範學生欠費應於離校前繳清。</p>

決議：照案通過。

提案二：本校「組織規程」附表「實踐大學各學院、學系及研究所暨學位學程設置表」(107 學年度)修正草案，提請審議。(秘書室提)

說明：

- 一、教育部 106 年 7 月 28 日臺教高(四)字第 1060105636 號函核定本校 107 學年度系所學位學程調整情形如下：
 - (一)、同意「企業管理學系」二年制在職專班，自 107 學年度起裁撤。
 - (二)、同意「資訊科技與管理學系」二年制在職專班，自 107 學年度起裁撤。
- 二、爰此，本校組織規程附表「各學院、學系及研究所暨學位學程設置表」(106 學年度)應依上開教育部核定函，修正為「各學院、學系及研究所暨學位學程設置表」(107 學年度)，並自 107 年 8 月 1 日起生效。
- 三、前揭設置表之修正內容如下：
 - (一)、進修暨推廣教育部：
 - 1、企業管理學系(學士二年制在職專班)(107 裁撤)
 - 2、資訊科技與管理學系(學士二年制在職專班)(107 裁撤)
- 四、修正草案對照表(106/107 學年度)如下：

「實踐大學各學院、學系及研究所暨學位學程設置表」修正對照表(106/107 學年度對照表)

學院／進修暨推廣教育部	研究所(碩博士班)／學位學程		學系(組)(學士班)／學位學程	
	106 學年度	107 學年度	106 學年度	107 學年度
民生學院	(未修正)	(未修正)	(未修正)	(未修正)
設計學院	(未修正)	(未修正)	(未修正)	(未修正)
管理學院	(未修正)	(未修正)	(未修正)	(未修正)
商學與資訊學院(高雄校區)			(未修正)	(未修正)
文化與創意學院(高雄校區)			(未修正)	(未修正)
進修暨推廣教育部	(未修正)	(未修正)	企業管理學系(學士二年制在職專班)(102 停招) 資訊科技與管理學系(學士二年制在職專班)(102 停招) (其餘未修正)	企業管理學系(學士二年制在職專班)(107 裁撤) 資訊科技與管理學系(學士二年制在職專班)(107 裁撤) (其餘未修正)
進修暨推廣教育部(高雄校區)			(未修正)	(未修正)

決議：照案通過。

提案三：擬訂定本校「內部控制制度實施辦法」，提請審議。(秘書室提)

說明：

- 一、依私立學校法第 51 條第 1 項及學校財團法人及所設私立學校內部控制制度實施辦法規定，擬訂定本辦法。
- 二、實施辦法草案如下：

「實踐大學內部控制制度實施辦法」草案

條文	說明
第一章 總則	
第一條 為保障實踐大學(以下簡稱本校)營運效果及效率、報導之可靠與及時和透明性，以及相關法令之遵循，特依私立學校法第五十一條第一項及學校財團法人及所設私立學校內部控制制度實施辦法之規定，訂定本校內部控制制度實施辦法。	明定本辦法之法源依據。
第二條 本校對學校人事、財務、營運等事項建立自我控制制度之目的如下：	明定立法宗旨。

<p>一、提升營運效能。</p> <p>二、保障資產安全及財務報導之可靠性。</p> <p>三、提供正確資訊。</p> <p>四、遵循法令規定。</p>	
<p>第三條 本校內部控制制度之內容，包含控制環境、風險評估、控制作業、資訊與溝通以及監督作業五大架構。</p>	<p>明定內控制度之內容，包含五大架構。</p>
<p>第二章 控制環境</p>	
<p>第四條 本校為建立與推動內部控制制度，由校長召集本校編制內行政單位、一級學術單位、附屬機構相關事業之主管或負責人，成立內部控制委員會（以下簡稱內控委員會），每學年至少召開會議一次，必要時得召開臨時會。開會時，由召集人擔任主席。內控委員會設置要點另定之。</p> <p>本校組織編制內行政單位、一級學術單位、附屬機構（以下簡稱各單位），為落實本校內部控制制度，各單位應指定一名為種子內控人員。</p>	<p>明定內控組織。</p>
<p>第五條 本校為強化全體人員對內部控制之認知與瞭解，由秘書室定期舉辦相關教育訓練、座談會，各單位種子內控人員均應出席。</p>	<p>明定得舉辦教育訓練。</p>
<p>第三章 風險評估</p>	
<p>第六條 內控委員會應就學校人事、財務及營運事項，建立風險評估機制，作為本校內部控制制度指導方針。</p>	<p>明定校內各行政與教學單位之分工內容。</p>
<p>第七條 各單位應隨時評估個別業務之風險，作為單位內部控制制度檢討依據。</p>	<p>明定各單位應隨時評估個別業務之風險。</p>
<p>第八條 稽核人員應依風險評估結果，擬訂稽核計畫，據以稽核本校之內部控制。學校稽核計畫應經校長核定；修正時，亦同。</p>	<p>明定稽核人員職責。</p>
<p>第四章 控制作業</p>	<p>明定評鑑項目。</p>
<p>第九條 內部控制委員會，審議下列事項：</p> <p>一、審視各項業務之風險性及重要性，並確保其合宜性。</p> <p>二、檢討強化內部控制作業。</p> <p>三、研訂內部控制點。</p> <p>四、其他與本校內部控制有關事項。</p>	<p>明定內部控制委員會審議事項。</p>
<p>第十條 各單位負責下列事項：</p> <p>一、訂定單位之內部控制制度。</p> <p>二、依風險評估及法規修正狀況，隨時檢討單位之內部控制制度。</p> <p>三、單位內部控制制度資訊之公開與溝通。</p> <p>四、單位內部監督之落實。</p> <p>五、內部稽核之配合與缺失之改善。</p>	<p>明定校內各單位之分工內容。</p>
<p>第五章 資訊與溝通</p>	
<p>第十一條 本校內部控制制度與內部稽核制度相關規定及資訊，由秘書室於學校網頁上公開，並建立校內、校外溝通機制。</p>	<p>明定內控及內稽資訊公開並建立校內外溝通機制。</p>
<p>第十二條 各單位之內部控制制度與資訊，由各單位於網頁上公開，並建立校內、校外溝通機制。</p> <p>各單位內部控制事項發生重大缺失或高風險事件，除應簽報長官及相關權責單位外，並應即時通報校長室。</p>	<p>明定自我評鑑之經費規畫。</p>
<p>第六章 監督作業</p>	
<p>第十三條 政府機關依法對本校內部控制制度進行監督，其所提缺失及改</p>	<p>明定外部實地訪評程</p>

善意見，本校應配合辦理。	序。
第十四條 本校內控委員會對於各單位內部控制之缺失與改善意見，各單位應配合辦理。	明定內控委員會職權。
第十五條 本校內部稽核由稽核人員辦理。對於稽核人員所提缺失及改善意見，各單位應配合辦理。 前項內部稽核實施辦法，另定之。	明定內稽稽核人員職權。
第七章 附則	
第十六條 本辦法經校務會議及董事會通過後，公告實施。修正時亦同。	明定本辦法之法制程序。

決議：照案通過，部分修正如下：

實踐大學內部控制制度實施辦法

107年6月12日106學年度第2學期第3次校務會議通過。

第一章 總則

第一條 為保障實踐大學(以下簡稱本校)營運效果及效率、報導之**可靠性、及時性、透明性**，以及相關法令之遵循，特依私立學校法第五十一條第一項及學校財團法人及所設私立學校內部控制制度實施辦法之規定，訂定本校內部控制制度實施辦法。

第二條 本校對學校人事、財務、營運等事項建立自我控制制度之目的如下：

- 一、提升營運效能。
- 二、保障資產安全及財務報導之可靠性。
- 三、提供正確資訊。
- 四、遵循法令規定。

第三條 本校內部控制制度之內容，包含控制環境、風險評估、控制作業、資訊與溝通以及監督作業五大架構。

第二章 控制環境

第四條 本校為建立與推動內部控制制度，由校長召集本校編制內行政單位、一級學術單位、**附設單位、附屬機構、相關事業**之主管或負責人，成立內部控制委員會（以下簡稱內控委員會）。內控委員會設置要點另定之。

本校組織編制內行政單位、一級學術單位、**附設單位、附屬機構**（以下簡稱各單位），為落實本校內部控制制度，各單位應指定一名為種子內控人員。

第五條 本校為強化全體人員對內部控制之認知與瞭解，由秘書室定期舉辦相關教育訓練、座談會，各單位種子內控人員均應出席。

第三章 風險評估

第六條 內控委員會應就學校人事、財務及營運事項，建立風險評估機制，作為本校內部控制制度指導方針。

第七條 各單位應隨時評估個別業務之風險，作為單位內部控制制度檢討依據。

第四章 控制作業

第八條 **為使內部控制作業得以持續並有效實施，各單位應負責下列事項：**

- 一、訂定單位之內部控制制度。
- 二、依風險評估及法規修正狀況，隨時檢討單位之內部控制制度。
- 三、單位內部控制制度資訊之公開與溝通。
- 四、單位內部監督之落實。

五、內部稽核之配合與缺失之改善。

第五章 資訊與溝通

第九條 本校內部控制制度與內部稽核制度相關規定及資訊，由秘書室於學校網頁上公開，並建立校內、校外溝通機制。

第十條 各單位之內部控制制度與資訊，由各單位於網頁上公開，並建立校內、校外溝通機制。

各單位內部控制事項發生重大缺失或高風險事件，除應簽報各級長官及相關權責單位外，並應即時通報校長室。

第六章 監督作業

第十一條 政府機關依法對本校內部控制制度進行監督，其所提缺失及改善意見，本校應配合辦理。

第十二條 本校內控委員會對於各單位內部控制之缺失與改善意見，各單位應配合辦理。

第十三條 本校內部稽核由稽核委員辦理。對於稽核委員所提內控缺失及改善意見，各單位應配合辦理。

前項內部稽核實施辦法，另定之。

第七章 附則

第十四條 本辦法經校務會議及董事會通過，公告實施，修正時亦同。

提案四：擬訂定本校「內部控制委員會設置要點」，提請審議。(秘書室提)

說明：

一、依學校財團法人及所設私立學校內部控制制度實施辦法第 7 條及本校內部控制制度實施辦法第 4 條第 1 項規定，擬訂定本要點。

二、設置要點草案如下：

「實踐大學內部控制委員會設置要點」草案

條文	說明
一、實踐大學(以下簡稱本校)為健全本校內部控制作業，合理保障本校營運效能之提升、資產之安全、財務報導之可靠性及相關法令之遵循，確保內部控制之設計與執行發揮效益，特依本校「內部控制制度實施辦法」設置「實踐大學內部控制委員會」(以下簡稱本委員會)。	明定本要點之法律依據。
二、本委員會之委員由校長、副校長、教務長、副教務長、學生事務長、副學生事務長、總務長、副總務長、研發長、圖資長、副圖資長、人力資源室主任、會計主任、主任秘書、國際長、校務研究辦公室總督導、校務研究辦公室主任、進修暨推廣教育部主任、各學院院長、體育教育委員會主任委員、附設臺北市私立幼兒園園長、附設二水鄉村家政推廣實驗中心主任、附屬機構單位主管擔任。	明定本委員會之組織。
三、本委員會由校長擔任召集人，本委員會之召開及相關行政業務，由秘書室兼辦。	明定本委員會召開會議程序。
四、本委員會每學年至少召開會議一次，必要時得召開臨時會。開會時，由召集人擔任主席。	明定本委員會召開會議程序。
五、本委員會審議下列事項： 一、審視各項業務之風險性及重要性，並確保其合宜性。 二、檢討強化內部控制作業。 三、研訂內部控制點。	明定本委員會職權。

四、其他與本校內部控制有關事項。	
六、本委員會召開會議時，得請相關單位人員列席說明。	明定召開會議程序。
七、本要點經校務會議通過，報請校長核定後公布實施，修正時亦同。	明定本要點之法制程序。

決議：照案通過，部分修正如下：

實踐大學內部控制委員會設置要點

107年6月12日106學年度第2學期第3次校務會議通過。

- 一、實踐大學(以下簡稱本校)為健全本校內部控制作業，合理保障本校營運效能之提升、資產之安全、財務報導之可靠性及相關法令之遵循，確保內部控制之設計與執行發揮效益，特依本校「內部控制制度實施辦法」設置「實踐大學內部控制委員會」(以下簡稱本委員會)。
- 二、本委員會之委員由副校長、教務長、副教務長、學生事務長、副學生事務長、總務長、副總務長、研發長、圖資長、副圖資長、人力資源室主任、會計主任、主任秘書、國際長、校務研究辦公室總督導、校務研究辦公室主任、進修暨推廣教育部主任、各學院院長、體育教育委員會主任委員、附設臺北市私立幼兒園園長、附設二水鄉村家政推廣實驗中心主任、附屬機構單位主管及台北校本部及高雄校區各兩位具會計及管理背景之專家組成。
- 三、本委員會由副校長擔任召集人，本委員會之召開及相關行政業務，由秘書室兼辦。
- 四、本委員會每學年至少召開會議一次，必要時得召開臨時會。開會時，由召集人擔任主席。
- 五、本委員會審議下列事項：
 - (一)、審議本校內部控制制度，以強化內部控制作業。
 - (二)、研訂內部控制點。
 - (三)、審視各項業務之風險性及重要性，並確保其合宜性。
 - (四)、其他與本校內部控制有關事項。
- 六、本委員會召開會議時，得請相關單位人員列席說明。
- 七、本要點經校務會議通過，報請校長核定後公布實施，修正時亦同。

提案五：擬訂定本校「內部稽核實施辦法」，提請審議。(秘書室提)

說明：

- 一、依學校財團法人及所設私立學校內部控制制度實施辦法第 14 條及本校內部控制制度實施辦法第 15 條第 2 項規定，擬訂定本辦法。
- 二、實施辦法草案如下：

「實踐大學內部稽核實施辦法」草案

條文	說明
第一章 總則	
第一條 本辦法依學校財團法人及所設私立學校內部控制制度實施辦法第十四條、本校內部控制制度實施辦法第十五條第二項訂定之。	明定本辦法之法律源依據。

第二條 本校實施內部稽核之目的，旨在協助校長檢核內部控制制度之有效程度，衡量學校營運之效果及效率，適時提供改進建議，確保內部控制制度得以持續並有效實施。	明定立法宗旨。
第三條 內部稽核之對象：本校組織編制內行政單位、學術單位、附設單位、附屬機構及相關事業，均應接受本校內部稽核。	明定內部稽核之對象。
第四條 內部稽核之組織：依本校規模、業務情況、管理需要及其他有關法令之規定，由南北校區各設置 3 位稽核人員擔任本校內部稽核委員。本校稽核人員由本校內部或外聘遴選操守公正、忠誠、具有相當學識經歷人員擔任。本校稽核人員隸屬於校長室，協助校長檢核內部控制制度之有效程度，每年由校長遴選具會計查核實務、人事、財務、營運項目等專業經歷背景人士擔任。稽核人員應秉持超然獨立之精神，以客觀公正之立場，確實執行其職務，並定期向校長、董事會及監察人報告稽核業務。內部稽核委員會設置要點另定之。	明定內部稽核之組織。
第五條 本校稽核人員應依規定對本校內部控制進行稽核，以衡量其對現行人事、財務與營運所定政策、作業程序之有效性及遵循程度，並不得抵觸會計職掌；其職權如下： 一、人事事項、財務事項、營運事項及關係人交易之事後查核。 二、現金出納處理之事後查核。 三、現金、銀行存款及有價證券之盤點。 四、財務上增進效率與減少不經濟支出之查核及建議。 五、專案稽核事項。	明定稽核人員職權。
第二章 稽核計畫	
第六條 稽核人員於研擬稽核計畫時，依風險高低擬訂各單位之重點稽核項目，稽核計畫應包含稽核目的、稽核項目、稽核對象、實施期程、稽核方法、作業程序、稽核重點及稽核結果等，依照所排訂之稽核項目，訂定作業程序及稽核重點，稽核時並得依情況適時調整。下列資料應列入參考： 一、本校各單位內部控制資料以及即時通報資料。 二、前次稽核結果與建議。 三、本校權責單位提供之人事、財務與營運資料。 四、會計師查核資料。 五、政府機關有關本校監督或審查資料。 六、新聞媒體報導。 七、其他受稽單位業務相關資料。	明定研擬稽核計畫依循事項。
第七條 稽核人員依風險評估結果，擬訂稽核計畫，據以稽核本校之內部控制，稽核計畫經校長核定後公告於網頁，並通知受稽核單位。	明定擬訂稽核計畫行政程序。
第三章 稽核準備	
第八條 稽核人員依稽核計畫時程實施稽核前，應與受稽核單位主管事前溝通，確定稽核時間及相關協調工作。	明定稽核人員與受稽核單位事前協調溝通。
第四章 稽核執行	
第九條 執行稽核時，將稽核過程記錄於工作底稿，作為編製報告之根據。	明定將稽核過程記錄於工作底稿。
第十條 稽核作業所發現之缺失，稽核人員應記錄在「內部稽核發現、建議及回覆紀錄表」，請受稽單位以書面提出意見，審定之「內部稽核發現、	明定稽核行政程序。

建議及回覆紀錄表」，送各受稽核單位確認。	
第十一條 稽核人員於完成受稽單位之調查後，召開稽核事後會議。	明定稽核行政程序。
第五章 稽核報告	
第十二條 本校稽核人員於稽核時所發現之內部控制制度缺失、異常事項及其他缺失事項，應於稽核報告中據實揭露，並檢附工作底稿及相關資料，作成稽核報告，定期追蹤至改善為止。稽核報告、工作底稿及相關資料，應至少保存五年。稽核人員從事公務查核，均為本校第一手機密檔案資料，應嚴格保密，更應提高警覺，注意文件安全，以防失落。	明定稽核注意事項。
第十三條 稽核人員依據稽核工作底稿及審定「內部稽核發現、建議及回覆紀錄表」撰寫「稽核報告」陳送校長核閱；並將副本交付監察人查閱。但如發現重大違規情事，對學校法人或本校有受重大損害之虞時，應立即作成稽核報告陳送校長核閱，校長接獲報告後，應立即送董事會，並將副本交付各監察人查閱。	明定撰寫「稽核報告」行政程序。
第六章 追蹤查核	
第十四條 稽核人員依受稽核單位所提出之預定完成改善期限進行追蹤查核。稽核人員依據稽核追蹤工作底稿撰寫「追蹤報告」。受稽核單位之改善事項未於改善期限完成或未執行改善者，稽核人員應於「追蹤報告」中明確記載。「追蹤報告」應經受稽核單位會簽，陳送校長核閱；並將副本交付各監察人查閱。	明定撰寫「追蹤報告」行政程序。
第十五條 改善事項未於改善期限完成或未執行改善追蹤事項者，應依本校相關獎勵懲處辦法處理，並列入下次稽核重點。	明定改善事項未於改善期限完成處理程序。
第七章 附則	
第十六條 本校之人事、財務、營運、關係人交易或其他內部控制制度突生疑似重大缺失之事件，而有緊急稽核之必要，由校長指示後，進行專案稽核。	明定專案稽核程序。
第十七條 本辦法經校務會議通過，報請校長核定後公布實施，修正時亦同。	明定本辦法之法制程序。

決議：照案通過，部分修正如下：

實踐大學內部稽核實施辦法

107年6月12日106學年度第2學期第3次校務會議通過。

第一章 總則

第一條 本辦法依學校財團法人及所設私立學校內部控制制度實施辦法第十四條、實踐大學(以下簡稱本校)內部控制制度實施辦法第十三條第二項訂定之。

第二條 本校實施內部稽核之目的，旨在協助校長檢核內部控制制度之有效程度，衡量學校營運之效果及效率，適時提供改進建議，確保內部控制制度得以持續並有效實施。

第三條 內部稽核之對象：本校組織編制內行政單位、學術單位、附設單位、附屬機構及相關事業(以下簡稱各單位)，均應接受本校內部稽核。

第四條 內部稽核之組織：依本校規模、業務情況、管理需要及其他有關法令之規定辦理。內部稽核委員會設置要點另定之。

第五條 本校稽核委員應依規定對本校內部控制進行稽核，以衡量其對現行人事、財務與營運所定政策、作業程序之有效性及遵循程度。

第二章 稽核計畫

第六條 稽核計畫應依風險高低擬訂各單位之重點稽核項目，稽核計畫應包含稽核目的、稽核項目、稽核對象、實施期程、稽核方法與程序、稽核重點及稽核結果等，依照所排訂之稽核項目，訂定作業程序及稽核重點，稽核時並得依情況適時調整。下列資料應列入參考：

- 一、本校各單位內部控制資料以及即時通報資料。
- 二、前次稽核結果與建議。
- 三、本校權責單位提供之人事、財務與營運資料。
- 四、會計師查核資料。
- 五、政府機關有關本校監督或審查資料。
- 六、新聞媒體報導。
- 七、其他受稽單位業務相關資料。

第七條 稽核委員依風險評估結果，擬訂稽核計畫，據以稽核本校之內部控制，稽核計畫經校長核定後公告於網頁，並通知受稽核單位。

第三章 稽核準備

第八條 稽核委員於實施稽核前，應與受稽核單位主管事前溝通，確定稽核時間及相關協調工作。

第四章 稽核執行

第九條 執行稽核時，將稽核過程記錄於工作底稿，作為撰寫稽核報告之根據。

第十條 稽核作業所發現之缺失，稽核人員應記錄在「內部稽核發現、建議及回覆紀錄表」，請受稽單位以書面提出意見，審定之「內部稽核發現、建議及回覆紀錄表」，送各受稽核單位確認。

第十一條 稽核委員於完成受稽單位之調查後，得召開稽核事後會議。

第五章 稽核報告

第十二條 本校稽核委員於稽核時所發現之內部控制制度缺失、異常事項及其他缺失事項，應於稽核報告中據實揭露，並檢附工作底稿及相關資料，作成稽核報告，定期追蹤至改善為止。稽核報告、工作底稿及相關資料，應至少保存五年。稽核人員從事公務查核，均為本校第一手機密檔案資料，應嚴格保密，更應提高警覺，注意文件安全，以防失落。

第十三條 稽核委員依據稽核工作底稿及審定「內部稽核發現、建議及回覆紀錄表」撰寫「稽核報告」陳送校長核閱；並將副本交付監察人查閱。但如發現重大違規情事，對學校法人或本校有受重大損害之虞時，應立即作成稽核報告陳送校長核閱，校長接獲報告後，應立即送董事會，並將副本交付各監察人查閱。

第六章 追蹤查核

第十四條 稽核委員依受稽核單位所提出之預定完成改善期限進行追蹤查核，並依據稽核追蹤工作底稿撰寫「追蹤報告」。受稽核單位之改善事項未於改善期限完成或未執行改善者，稽核人員應於「追蹤報告」中明確記載。「追蹤報告」應經受稽核單位會簽，陳送校長核閱；並將副本交付各監察人查閱。

第十五條 改善事項未於改善期限完成或未執行改善追蹤事項者，應依本校相關獎勵懲處辦法處理，並列入下次稽核重點。

第七章 附則

第十六條 本校之人事、財務、營運、關係人交易或其他內部控制制度突生疑似重大缺

失之事件，而有緊急稽核之必要，由校長指示後，進行專案稽核。
第十七條 本辦法經校務會議通過，報請校長核定後公布實施，修正時亦同。

提案六：擬訂定本校「內部稽核委員會設置要點」，提請審議。(秘書室提)

說明：

- 一、依本校內部稽核實施辦法第 4 條規定，擬訂定本要點。
- 二、設置要點草案如下：

「實踐大學內部稽核委員會設置要點」

條文	說明
一、實踐大學(以下簡稱本校)為檢核內部控制制度之有效程度，衡量校務營運之效果及效能，適時提供改善建議，確保內部控制制度得以持續有效實施，特依本校「內部稽核實施辦法」設置「實踐大學內部稽核委員會」(以下簡稱本委員會)。	明定本要點之法源依據。
二、本校內部稽核委員會(以下簡稱本委員會)成員，每年由校長遴選具會計查核實務、人事、財務、營運項目等專業經歷背景人士，北高校區各三位委員組成之。本委員會每年至少召開一次會議，必要時得召開臨時會議。	明定稽核人員遴選程序。
三、本委員會委員任期一年，並得連任。	明定稽核人員任期。
四、本委員會由北高校區各三位委員推選出召集人及副召集人。本委員會會議主席，由召集人擔任。	明定本委員會之組織。
五、稽核委員須依據稽核計畫執行稽核作業，並迴避參與相關採購程序及本身職務有關之稽核事項。本委員會成員執行業務應秉持超然獨立之精神，以客觀公正之立場，確實執行其職務，並定期向校長、董事會及監察人報告稽核業務。	明定本委員會操守。
六、本委員會職掌如下： 一、擬訂與執行稽核計畫。 二、擬定稽核報告，提出改善建議並追蹤其改善情形。 三、執行其他與內部稽核相關之事項。	明定本委員會職權。
七、本委員會會議應有二分之一以上委員出席，方得開會；並經出席委員二分之一以上同意，方得作成決議。	明定會議召開應有一定委員出席數。
八、本要點經校務會議通過，報請校長核定後公布實施，修正時亦同。	明定本要點之法制程序。

決議：照案通過，部分修正如下：

實踐大學內部稽核委員會設置要點(草案)

107年6月12日106學年度第2學期第3次校務會議通過。

- 一、實踐大學(以下簡稱本校)為檢核內部控制制度之有效程度，衡量校務營運之效果及效能，適時提供改善建議，確保內部控制制度得以持續有效實施，特依本校「內部稽核實施辦法」設置「實踐大學內部稽核委員會」(以下簡稱本委員會)。
- 二、本委員會之成員，每年由校長遴選具會計查核實務、人事、財務、營運項目等專業經歷背景人士，台北校本部及高雄校區各三至四位委員組成之。本委員會每年至少召開一次會議，必要時得召開臨時會議。

- 三、本委員會委員任期一年，並得連任。
- 四、本委員會由台北校本部及高雄校區各三至四位委員推選出召集人及副召集人。本委員會會議主席，由召集人擔任。
- 五、稽核委員須依據稽核計畫執行稽核作業，並迴避參與相關採購程序及本身職務有關之稽核事項。本委員會成員執行業務應秉持超然獨立之精神，以客觀公正之立場，確實執行其職務，並定期向校長、董事會及監察人報告稽核業務。
- 六、本委員會職掌如下：
 - (一)、擬訂與執行稽核計畫。
 - (二)、撰寫稽核報告，提出改善建議並追蹤其改善情形。
 - (三)、執行其他與內部稽核相關之事項。
 - (四)、人事事項、財務事項、營運事項及關係人交易之事後查核。
 - (五)、現金出納處理之事後查核。
 - (六)、現金、銀行存款及有價證券之盤點。
 - (七)、財務上增進效率與減少不經濟支出之查核及建議。
 - (八)、專案稽核事項。
- 七、本委員會會議應有二分之一以上委員出席，方得開會；並經出席委員二分之一以上同意，方得作成決議。
- 八、本要點經校務會議通過，報請校長核定後公布實施，修正時亦同。

提案七：本校 107 學年度(107 年 8 月 1 日至 108 年 7 月 31 日)預算案，提請審議。
(會計室提)

說明：

- 一、本校 107 學年度預算案，業經預算審議小組分組審查及 107 年 5 月 30 日 106 學年度第 3 次預算審議委員會審議通過，依規定提送校務會議及董事會審議核定後，於七月底前報教育部核備。
- 二、107 學年度總收入擬編 17 億 7,402 萬 4,000 元，較上(106)學年度估計決算數 18 億 2,048 萬 6,000 元，減少 4,646 萬 2,000 元，約減 2.55%，各項作業收入增減如下：補助及受贈收入增加 682 萬 3,000 元、附屬機構收益增加 39 萬 7,000 元、財務收入增加 25 萬元、其他教學活動收入增加 31 萬元等，另減少項目有：學生人數減少學雜費收入減少 4,294 萬元，推廣教育收入減少 192 萬 4,000 元、產學合作收入減少 659 萬 3,000 元、其他收入減少 278 萬 5,000 元，增減互抵後，總收入共計減少 4,646 萬 2,000 元。
- 三、107 學年度總支出擬編 18 億 1,805 萬 9,000 元，較上(106)學年度估計決算數 17 億 5,151 萬元，增加 6,654 萬 9,000 元，約增 3.80%，其中行政管理支出增加 475 萬 9,000 元，教學研究及訓輔業務支出增加 6,125 萬 6,000 元、獎助學金支出增加 614 萬 5,000 元、推廣教育支出增加 344 萬 6,000 元、其他教學活動支出增加 5 萬元、其他支出增加 26 萬 2,000 元、產學合作支出減少 929 萬 4,000

元、附屬機構損失減少 7 萬 5,000 元，支出增加原因如下：

1. 因應政府調漲薪資比率 3%，人事成本(含薪資、勞健保、退休撫卹費、超額年金)共增加 4,684 萬 8,000 元。
2. 政府補助計畫增加及水電費費率調漲相對業務費增加 1,484 萬 4,000 元。
3. 老舊校舍維修費用增加維護費 135 萬 2,000 元。
4. 遞延費用攤提增加 594 萬 9,000 元。
5. 學校獎助學金占學雜費收入比率由 3% 調升為 5%，獎助學金增加 614 萬 5,000 元，以符合學雜費調整助學指標條件。
6. 推廣教育支出增加 344 萬 6,000 元。

四、收支相抵後，預計本期短絀 4,403 萬 5,000 元，較上(106)學年度估計賸餘 6,897 萬 6,000 元，反賸餘為短絀，減少 1 億 1,301 萬 1,000 元，約減 163.84%，係因主要作業收入減少，教職員工待遇調整及水電費雙漲費用增加所致。

五、資本門：

(一)各項設備預算共計 8,218 萬 1,000 元：

1. 購置機械儀器設備預算 5,952 萬 8,000 元。
2. 圖書與期刊預算 1,411 萬 3,000 元。
3. 教學研究用電腦軟體預算 854 萬元。

(二)多年期項目：

依工程執行進度，107 學年度預計預付土地、工程及設備款編列 5 億 2,557 萬 1,000 元，包括校本部第三宿舍工程 4,420 萬元，B 棟外牆及室內裝修整建工程 1,855 萬元；高雄校區校園二期開發工程費 4 億 282 萬 1,000 元，旗山大樓整修工程 6,000 萬元。

(三)其他資產：

遞延費用預算 1,675 萬 7,000 元。

六、預計借入款變動情形：

1. 高雄校區二期校地學生宿舍興建經費 4 億 1,094 萬(104 年 11 月 13 日第 19 屆第 5 次董事會會議決議)，興建經費預計借入款 2 億 8,570 萬元，由其自償性宿舍收入償還。
2. 上開借款計畫俟報教育部核准後，依工程付款進度分次借款。

七、綜上，本校 107 學年度預計本期短絀 4,403 萬 5,000 元，加回不影響現金流量的報廢、折舊與攤銷 1 億 8,257 萬 4,000 元，本學年度扣除經常門現金支出餘額為 1 億 3,853 萬 9,000 元，再減經常性資本支出 9,893 萬 8,000 元，工程支出 5 億 2,557 萬 1,000 元，現金短絀共 4 億 8,597 萬元，加預計新建宿舍貸款 2 億 8,570 萬元現金流入，本學年度預計現金短絀 2 億 27 萬元，其中校本部短絀 3,265 萬 9,000 元，高雄校區短絀 1 億 6,761 萬 1,000 元，擬由以前年度現金結餘款支應。

八、相關編列詳附表「實踐大學 107 學年度經費收支預算表」(請見第 17 頁)。檢附 107 學年度預算書(請見第 18~50 頁)。

九、107 總預算案如獲審議通過，依規定須經董事會審議後於七月底前報教育部核備。

十、本校 107 學年度學雜費收費基準調整預計增加收入約 2,893 萬 2,000 元，支用計畫預計經常門支用 2,394 萬 9,000 元，包括(1)全面調整教職員工待遇 3%、專兼任教師鐘點費比照國立大學標準調漲及延攬國內外優秀師資之相關人事費 2,257

萬 1,000 元；(2)學生獎助學金 137 萬 8,000 元，資本門支用於校園軟硬體設備提升暨教室冷氣汰舊更新共 498 萬 3,000 元。唯日間學制學士班學雜費收費基準調整案與其他學制學雜費調整核備案，於 5 月 31 日報教育部審議，預計六月底核定，實際調幅尚未確定，為使本校 107 學年度預算案如期提董事會議審議，請委員會同意授權會計室依教育部實際核定調整學雜費比率調整支用計畫，循行政程序簽請校長核准，據以納編入本校 107 學年度經費收支總預算案。

決議：照案通過。

提案八：107 學年度(107 年 8 月 1 日至 108 年 7 月 31 日)附屬機構 PRAXES 品牌概念店經費收支預算案，提請審議。(會計室提)

說明：

- 一、本校附屬機構 PRAXES 品牌概念店 107 學年度預算案，業經 107 年 5 月 30 日 106 學年度第 3 次預算審議委員會審議通過，依規定提送校務會議及董事會議核定後，於七月底前報教育部核備。
- 二、收入部分：
107 學年度編列營業收入 240 萬元，營業外收入編列 4,000 元，總收入合計 240 萬 4,000 元，較上(106)學年度估計決算數 167 萬 1,000 元，增加 73 萬 3,000 元，約增 43.87%。
支出部分：
107 學年度編列營業成本 70 萬元，營業費用編列 130 萬 7,000 元，各項支出合計 200 萬 7,000 元，較上(106)學年度估計決算數 174 萬 6,000 元，增加 26 萬 1,000 元，約增 14.95%。
預計本期餘絀：
107 學年度收支相抵後，預計盈餘 39 萬 7,000 元，較上(106)學年度估計短絀 7 萬 5,000 元，反短絀為盈餘，增加 47 萬 2,000 元，約增加 629.33%。
- 三、相關編列詳附表「實踐大學附屬機構 PRAXES 品牌概念店收支餘絀預計表」(請見第 51 頁)。
檢附 107 學年度 PRAXES 預算書(請見第 52~59 頁)。
- 四、本案如獲審議通過，依規定須經董事會審議後於七月底前報教育部核備。

決議：照案通過。

提案九：本校「採購暨營繕辦法」第 3 條修正草案，提請審議。(總務處提)

說明：

- 一、依本校 107 年 4 月 18 日 107 年度高教深耕計畫第 2 次三級管考會議建議及 107 年 5 月 30 日 106 學年度第 2 學期第 4 次採購暨營繕委員會議決議，擬調整採購作業行政流程。
- 二、修正條文對照表如下：

「實踐大學採購暨營繕辦法」第 3 條修正草案條文對照表

修正條文	現行條文	說明
<p>第三條 採購營繕作業程序：</p> <p>一、申請：採購與營繕工程之申請，各單位應先填具申請單，註明品名、材料、規格、廠牌、數量、理由及其他相關事項，惟對品質、性能及時效性有特殊要求者，應予特別註明，經主管簽章後，送承辦單位(總務處事務組或營繕組)，層轉辦理。</p> <p>二、稽核：(略)</p> <p>三、採購：</p> <p>(一)一萬元(含)以內之採購，<u>得免填申請單</u>，由申請單位檢具黏貼憑證，經申請單位主管審查<u>後</u>，依會計作業規定辦理核銷。</p>	<p>第三條 採購營繕作業程序：</p> <p>一、申請：採購與營繕工程之申請，各單位應先填具申請單，註明品名、材料、規格、廠牌、數量、理由及其他相關事項，惟對品質、性能及時效性有特殊要求者，應予特別註明，經主管簽章後，送承辦單位(總務處事務組或營繕組)，層轉辦理。</p> <p>二、稽核：(略)</p> <p>三、採購：</p> <p>(一)一萬元(含)以內之採購，由申請單位檢具黏貼憑證，經申請單位主管審查，<u>會辦總務處後</u>依會計作業規定辦理核銷。</p>	調整採購作業行政流程。

決議：照案通過。

伍、建議事項：

1. 建請討論本校「院、系、所及學位學程自我評鑑作業實施要點案」第五點規定，有關教學單位自我評鑑執行委員會事務性工作之負責單位。(教務處歐陽慧剛委員提)

決議：本要點為新訂規定，如需修正宜依程序再議。

2. 大四英語文畢業能力指標未通過學生，需繳費至推廣教育部上英檢加強班，造成許多同學反彈。(郭碧雲委員提)

決議：請推廣部加強補救教學，幫助學生順利畢業，門檻制度與執行方式重新檢視討論。

陸、主席指裁示：

1. 請主秘彙整今年暑期各單位所有的營隊與活動。
2. 對於大一各種入學管道新生，請各學系主任與負責招生的老師親自與學生聯繫，今年註冊率應要比去年進步。
3. 本校獲教育部品評選為 107 年品德教育特色學校，謝謝學務處協助申請。
4. 本校亞洲暑期大學獲高等教育國際合作基金會評選為 2018 年雙邊交流典範案例，謝謝國際處的努力。

柒、散會(12:15)

實踐大學 106 學年度第 2 學期第 2 次校務會議(107 年 5 月 15 日)決議案執行情形報告表

決議案摘要	承辦單位執行情形
<p>提案一：本校 108 學年度增設調整系所學位學程及招生名額調整案，提請審議。</p> <p>決議：照案通過。</p> <p>1.進修部會計學系、風險管理與保險學系擬於 108 學年度停招，請兩系向學生做宣導與說明，以免影響重補修學生權益。</p>	<p>教務處： 依會議決議辦理，並於 107 年 5 月 31 日完成 108 學年總量提報作業，待教育部回覆後做最後確認。</p>
<p>提案二：107 學年度日間部學士班學雜費收費基準調整案，提請審議。</p> <p>決議：照案通過。</p>	<p>會計室： 107 年 5 月 31 日實會字第 1070006826 號函報部。</p>
<p>提案三：107 學年度日間部碩博士班學雜費收費基準調整案，提請審議。</p> <p>決議：照案通過。</p>	<p>會計室： 107 年 5 月 31 日實會字第 1070006825 號函報部。</p>
<p>提案四：107 學年度各學制學士班學分費收費基準調整案，提請審議。</p> <p>決議：照案通過。</p>	<p>會計室： 107 年 5 月 31 日實會字第 1070006825 號函報部。</p>
<p>提案五：107 學年度外國學生、大陸地區學生學雜費收費基準調整案，提請審議。</p> <p>決議：照案通過。</p>	<p>會計室： 107 年 5 月 31 日實會字第 1070006825 號函報部。</p>
<p>提案六：107 學年度日間部碩博士班延修生收費基準調整案，提請審議。</p> <p>決議：照案通過。</p>	<p>會計室： 107 年 5 月 31 日實會字第 1070006825 號函報部。</p>
<p>提案七：107 學年度各學制學雜費調整支用計畫案，提請審議。</p> <p>決議：照案通過。</p>	<p>會計室： 107 年 5 月 31 日實會字第 1070006825 號函報部。</p>
<p>提案八：本校「學生申訴辦法」第 5 條第 2 款、第 15 條第 2 款修正草案，提請審議。</p> <p>決議：照案通過。</p>	<p>學生事務處： 107 年 6 月 6 日實學字第 1070007055 號函報部。</p>
<p>提案九：本校附屬單位「實踐大學 PRAXES 品牌概念店」設置辦法名稱及第 6 條修正草案，提請審議。</p> <p>決議：照案通過。</p>	<p>PRAXES 品牌概念店： 依程序送董事會審議。</p>
<p>提案十：擬修正本校附屬機構「實踐大學 PRAXES 品牌概念店」內部控制制度，提請審議。</p> <p>決議：照案通過，依程序送董事會審議。部分修正如下：</p> <p>2.20.銀行開戶之印鑑分別由系主任及承辦人員保管。</p>	<p>PRAXES 品牌概念店： 依程序送董事會審議。</p>
<p>提案十一：擬請同意民生學院家庭研究與兒童發展學系依合約辦理申請「臺北市政府社會局委託本校經營管理臺北市內湖親子館暨托嬰中心」續約事宜。</p> <p>決議：照案通過。</p>	<p>民生學院： 依程序送董事會審議。</p>

實踐大學107學年度經費收支預算表

單位：新臺幣元

收 支 項 目		校本部107預 算數	高雄校區107 預算數	全校107預算 數	校本部106預 估決算數	高雄校區106 預估決算數	全校106預估 決算數
收 入	學雜費收入	691,000,000	462,110,000	1,153,110,000	712,250,000	483,800,000	1,196,050,000
	推廣教育收入	130,860,000	14,706,000	145,566,000	134,490,000	13,000,000	147,490,000
	產學合作收入	51,021,000	12,512,000	63,533,000	59,276,000	10,850,000	70,126,000
	其他教學活動收入	460,000	-	460,000	150,000	-	150,000
	補助及受贈收入	178,840,000	73,883,000	252,723,000	174,830,000	71,070,000	245,900,000
	附屬機構收益	397,000	-	397,000	-	-	-
	財務[利息]收入	3,450,000	2,000,000	5,450,000	3,200,000	2,000,000	5,200,000
	其他收入	83,582,000	69,203,000	152,785,000	84,960,000	70,610,000	155,570,000
	收入合計(A)	1,139,610,000	634,414,000	1,774,024,000	1,169,156,000	651,330,000	1,820,486,000
經 常 門 支 出	董事會支出						
	行政管理支出	179,171,000	141,108,000	320,279,000	175,920,000	139,600,000	315,520,000
	教學研究及訓輔支出	740,980,000	440,783,000	1,181,763,000	692,977,000	427,530,000	1,120,507,000
	獎助學金支出	76,971,000	44,154,000	121,125,000	70,700,000	44,280,000	114,980,000
	推廣教育支出	101,543,000	10,066,000	111,609,000	100,683,000	7,480,000	108,163,000
	產學合作支出	49,799,000	12,232,000	62,031,000	60,475,000	10,850,000	71,325,000
	其他教學活動支出	460,000	-	460,000	410,000	-	410,000
	附屬機構損失	-	-	-	75,000	-	75,000
	財務(利息)支出	-	-	-	-	-	-
	其他支出	15,118,000	5,674,000	20,792,000	16,800,000	3,730,000	20,530,000
	費用合計(B)	1,164,042,000	654,017,000	1,818,059,000	1,118,040,000	633,470,000	1,751,510,000
本期餘絀(C)=(A)-(B)		(24,432,000)	(19,603,000)	(44,035,000)	51,116,000	17,860,000	68,976,000
加：非現金流報廢及折舊 與攤銷(D)		116,315,000	66,259,000	182,574,000	114,395,000	62,230,000	176,625,000
本學年度扣除經常門現金支 出後餘額(E)=(C)+(D)		91,883,000	46,656,000	138,539,000	165,511,000	80,090,000	245,601,000
經 常 性 資 本 支 出	機械儀器設備(含其他設備)	39,025,000	20,503,000	59,528,000	47,000,000	20,892,000	67,892,000
	電腦軟體	3,947,000	4,593,000	8,540,000	12,000,000	13,646,000	25,646,000
	圖書	8,563,000	5,550,000	14,113,000	7,200,000	4,754,000	11,954,000
	遞延費用及預付設備款	10,257,000	6,500,000	16,757,000	10,000,000	2,353,000	12,353,000
	小計(F)	61,792,000	37,146,000	98,938,000	76,200,000	41,645,000	117,845,000
現金流經常性(費用與資本) 支出合計(G)=(B)+(F)-(D)		1,109,519,000	624,904,000	1,734,423,000	1,079,845,000	612,885,000	1,692,730,000
支 工 出 程	未完工程	62,750,000	462,821,000	525,571,000	7,750,000	69,824,000	77,574,000
	合計(H)	62,750,000	462,821,000	525,571,000	7,750,000	69,824,000	77,574,000
償還銀行借款本金(I)		-	-	-	-	-	-
本學年度現金流總支出 (J)=(G)+(H)+(I)		1,172,269,000	1,087,725,000	2,259,994,000	1,087,595,000	682,709,000	1,770,304,000
宿舍新建銀行借款(K)		-	285,700,000	285,700,000	-	-	-
本學年度現金流總收支差 額(L)=(A)+(K)-(J)		(32,659,000)	(167,611,000)	(200,270,000)	81,561,000	(31,379,000)	50,182,000
本學年度現金流總支出占 收入百分比		102.87	171.45	127.39	93.02	104.82	97.24

實踐大學

預算說明書

107 學年度

壹、學校組織及職掌：

設立宗旨：

本校創辦人謝東閔先生深刻體認我國「修齊治平」的傳統哲學觀，並鑑於家為國本，欲國家富強、民生樂利，必先健全家庭，於是在民國四十六年創辦家政學校，翌年三月廿六日，中華民國第一所家政學校—私立實踐家政專科學校於焉創立。謝創辦人同時揭櫫「力行實踐，修齊治平」之辦學理念，故學校以「實踐」命名。

歷史沿革：

由本校科系之設置，亦可看出前述穩健務實的辦學理念。創校之初僅設家政科，其後再增設服裝設計、食品營養、會計、事務管理、社會工作、音樂、美術工藝、兒童保育等科系。其後再配合社會脈動、工商經濟與資訊科技之發展，而陸續增設銀行保險、國際貿易、企業管理、室內空間設計、工業產品設計、資訊管理、媒體傳達設計、觀光管理、建築設計等科系。

自創校迄今，其間本校經歷下列重要階段之發展，由此發展過程亦可看出本校務實之辦學理念廣受肯定。

- 民國 47 年 3 月：奉准設立招生，校名為「實踐家政專科學校」
- 民國 68 年 6 月：更名為「實踐家政經濟專科學校」
- 民國 80 年 8 月：改制為「實踐設計管理學院」
- 民國 84 年 9 月：高雄校區開發完成開始招生
- 民國 86 年 8 月：奉准成為「實踐大學」

經歷逾 50 年的發展，本校目前已成為設有台北、高雄兩校區，分設民生、設計、管理、商學與資訊、文化與創意五學院之綜合大學。

辦學理念及目標

整體而言，由本校創辦人創校動機、學生專業與生活教育之方針、院所系之設置等各方面來看，本校辦學理念都是秉持講求根本、崇尚務實之精神，教學與研究亦均以「實用」為導向。本校自我期許能成為一所「為國家社會孕育具勤誠樸實、樂觀進取、有豐富生命涵養與服務奉獻熱忱，以及具備創造力、實踐力、國際觀特性之人才」的大學。

本校創辦人創校之初即指出家庭是人生的溫床，社會組織的基礎，若要人類生活美滿及社會健全，則首要「正家」，「家正」則天下定。因此，提倡以研究治理家庭為對象的家政學乃為本校創辦之初衷。創辦人在創校時提出倫理化、科學化、生產化、藝術化等四化之辦學目標，此目標及其功能意義如下：

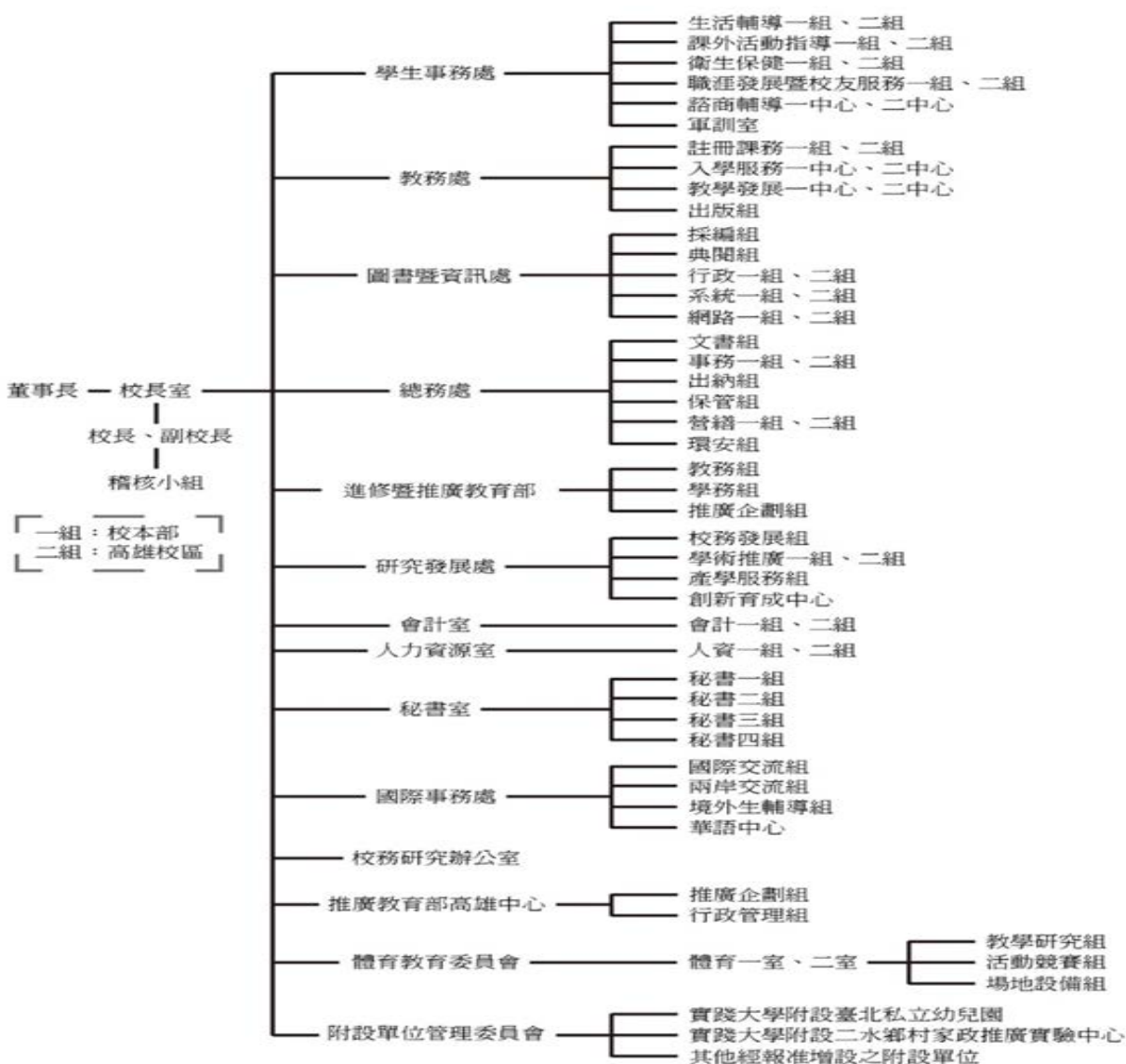
1. 家庭倫理化－奠定家庭基礎
2. 家庭科學化－改善家庭生活
3. 家庭生產化－發展家庭經濟
4. 家庭藝術化－增進家庭樂趣

因此，本校創校時係以傳授青年女子治理家庭事務之訓練，增進其實用知識與技能，並養成健全身心為宗旨，同時教育之總體目標定為：「研究並推廣生活科學知能，增進生活福祉與生命意義」。

隨著時空推移，配合社會趨勢、國家發展與世界脈動，本校辦學目標除維持「正家」之基本精神與「研究並推廣生活科學知能，增進生活福祉與生命意義」之總體目標外，現階段本校正朝向融合「品格陶冶、人文關懷、文化創意、產業需求與國際視野」等五大核心價值的實用教學型大學。

組織架構：

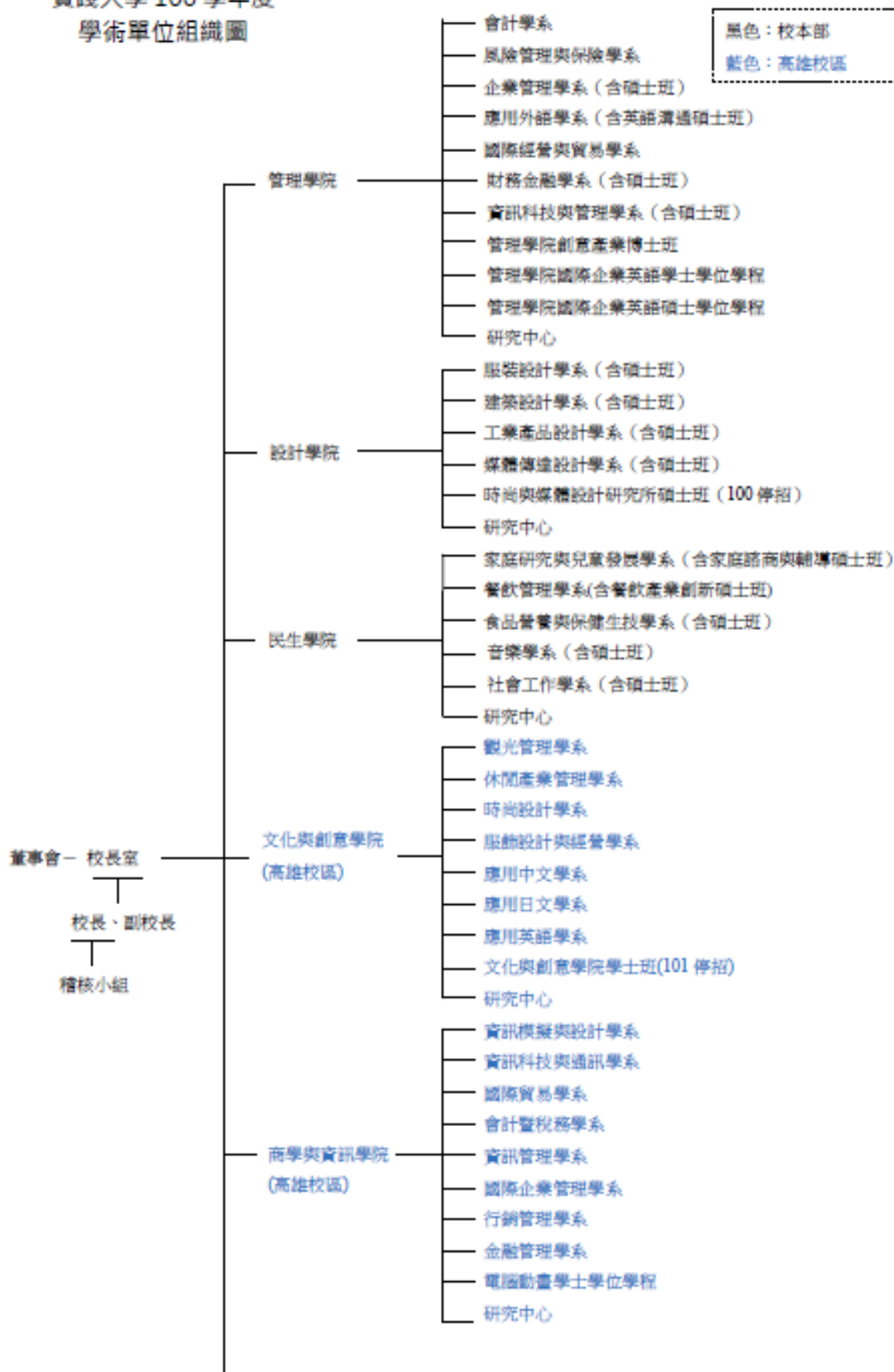
行政組織架構圖

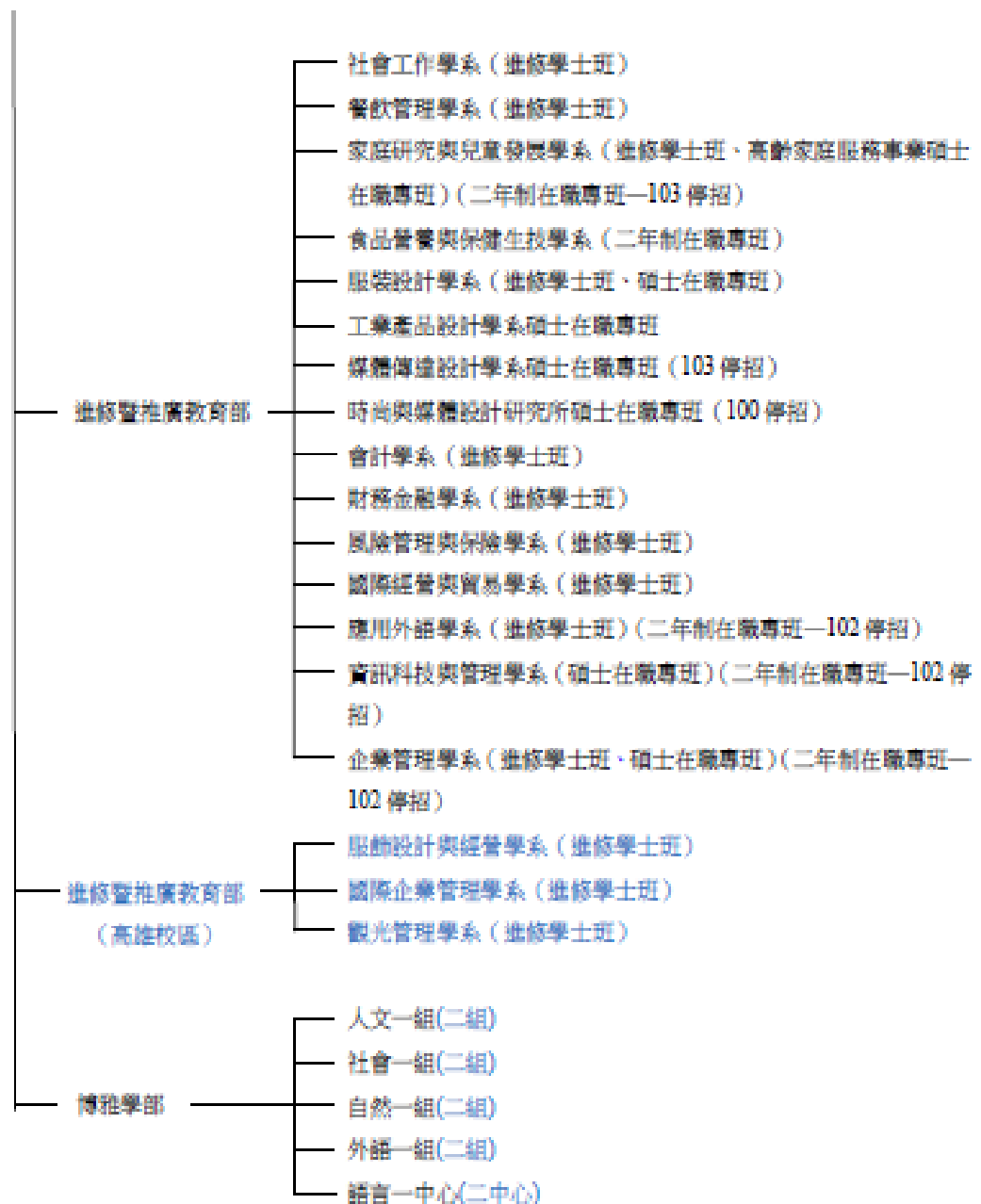


教學組織架構圖

106/08/01

實踐大學 106 學年度 學術單位組織圖





貳、重要校務計畫：

一、營運計畫

為達「亞太地區優質的實用教學型大學」之學校發展願景與符應「實用教學型大學」之自我定位，本校透過「由上而下」(top-down)，即：召開校務發展共識營以凝聚全校教職員工生共識，及「由下而上」(bottom-up)，即：各學術與行政單位提報分項子計畫及行動方案等方式，集思廣益與凝聚全校共識，擬定內含「卓越教學」、「精實學輔」、「深耕國際」、「厚植產研」、「優質校園」等五大策略目標之107-111中程校務發展計畫。亦即，在教學面，冀透過轉化學習模式、創新課程圖像、優化博雅課程、精進教師成長、充實教學資源、深化招生業務、數據驅動決策等策略，以達卓越教學之目標；於學生輔導面，乃取徑深化品格教育、促進學生適性發展，營造友善校園、型塑健康大學、建立安全服務及提升學輔效能等策略，以達精實學輔之目標；在國際化面相，則採提升學校國際學術地位、強化學生國際移動能量、建構國際化校園環境及推展多元國際教育合作等策略，以達深耕國際之目標；於產學與研究發展面相，將取徑提升研究產能、強化產學合作、擴大推廣教育等策略，以達厚植產研之目標；在校園環境建構面向，欲透過致力環保節能減廢、建立安全友善環境、營造創意美感校園、推動E化數位服務及提昇行政服務品質等策略，以達優質校園環境之目標。

二、重要長期營運資產增置計畫：

本校執行中之長期營運資產增置計畫，包括校本部B棟國際教學大樓外牆及室內裝修整建工程與第三宿舍新建工程，高雄校區則有校園二期開發工程與旗山大樓整修工程。

三、長期債務之舉借及償還：

本校高雄校區二期校區開發工程，第18屆第15次董事會通過借款新建，107學年度預計借款額度共2億8,570萬元。

有關本學年度借款計畫，本校將依「教育部監督學校財團法人及所設私立學校融資作業要點」規定於借款前報部核准後，依工程支付進度分次辦理。

四、其他重要計畫：

1. 本校獲教育部補助「高教深耕計畫」，連續5年，第一年執行金額為6,632萬元。

參、本學年度預算概要：

一、收入預算說明

107學年度總收入為17億7,402萬4,000元，較上(106)學年度預計決算數18億2,048萬6,000元，減少4,646萬2,000元，約減2.55%，主要係因學雜費收入減少4,294萬元，推廣教育收入減少192萬4,000元、產學合作收入減少659萬

3,000 元、其他教學活動收入增加 31 萬元、補助受贈收入增加 682 萬 3,000 元、附屬機構收益增加 39 萬 7,000 元、財務收入增加 25 萬元、雜項收入減少 278 萬 5,000 元所致。

二、成本與費用預算說明

107 學年度總支出為 18 億 1,805 萬 9,000 元，較上 (106) 學年度預計決算 17 億 5,151 萬元，增加 6,654 萬 9,000 元，約增 3.80%，主要係行政管理支出增加 475 萬 9,000 元，教學研究及訓輔業務支出增加 6,125 萬 6,000 元、獎助學金支出增加 614 萬 5,000 元、推廣教育支出增加 344 萬 6,000 元、產學合作支出減少 929 萬 4,000 元、其他教學活動支出增加 5 萬元、附屬機構損失減少 7 萬 5,000 元、其他支出增加 26 萬 2,000 元。

預計本期餘絀：

107 學年度收支相抵後，預計本期短絀 4,403 萬 5,000 元，較上(106)學年度預計賸餘 6,897 萬 6,000 元，減少 1 億 1,301 萬 1,000 元，約減 163.84%。

三、重要長期營運資產增置計畫預算說明

(一)一年期項目：

1. 機械儀器設備購置預算 5,952 萬 8,000 元，係編列教學、行政電腦與週邊設備及其他教學、行政設備。
2. 圖書與期刊預算 1,411 萬 3,000 元。
3. 電腦軟體預算 854 萬元，係編列教學研究用軟體系統等。

(二)多年期項目：

預付土地、工程及設備款編列 5 億 2,557 萬 1,000 元，包括校本部第三宿舍工程 4,420 萬元，B 棟外牆及室內裝修整建工程 1,855 萬元；高雄校區校園二期開發工程費 4 億 282 萬 1,000 元。旗山大樓整修工程 6,000 萬元。

(三)其他資產：

遞延費用預算 1,675 萬 7,000 元，係編列重大房屋建築改良物修繕費且使用效益逾二年者。

(四)預計借入款變動情形：

1. 高雄校區二期校地學生宿舍興建經費 4 億 1,094 萬(104 年 11 月 13 日第 19 屆第 5 次董事會會議決議)，興建經費由其自償性宿舍收入支應，預計借入款

2 億 8,570 萬元。

2. 上開借款計畫俟報教育部核准後，依工程付款進度分次借款。

肆、其他必要說明事項：

- (一) 本校預算編審作業依教育部訂定之「學校財團法人及所設私立學校會計制度之一致性規定」辦理，經預算審議委員會、校務會議及董事會等審議通過，並函報 鈞部核備。
- (二) 本校附屬機構「實踐大學 PRAXES 品牌概念店」於民國 103 年 11 月 26 日臺教高(三)字第 1030168578 號函核准設立。

單位：新臺幣元

(前)學年度 決算數	項 目	(本)學年度 預算數 (1)	估計(上)學年 度決算數 (2)	比較增減	
				金額 (3)=(1)-(2)	% (4)=(3)/(2)*10 0
1,883,394,253	各項收入	1,774,024,000	1,820,486,000	-46,462,000	-2.55
1,253,851,504	學雜費收入	1,153,110,000	1,196,050,000	-42,940,000	-3.59
141,720,768	推廣教育收入	145,566,000	147,490,000	-1,924,000	-1.30
72,539,119	產學合作收入	63,533,000	70,126,000	-6,593,000	-9.40
149,886	其他教學活動收入	460,000	150,000	310,000	206.67
247,570,832	補助及受贈收入	252,723,000	245,900,000	6,823,000	2.77
216,057	附屬機構收益	397,000	-	397,000	#DIV/0!
5,078,686	財務收入	5,450,000	5,200,000	250,000	4.81
162,267,401	其他收入	152,785,000	155,570,000	-2,785,000	-1.79
1,713,956,268	各項成本與費用	1,818,059,000	1,751,510,000	66,549,000	3.80
537,090	董事會支出			0	#DIV/0!
316,392,800	行政管理支出	320,279,000	315,520,000	4,759,000	1.51
1,091,216,013	教學研究及訓輔支出	1,181,763,000	1,120,507,000	61,256,000	5.47
109,098,428	獎助學金支出	121,125,000	114,980,000	6,145,000	5.34
109,530,318	推廣教育支出	111,609,000	108,163,000	3,446,000	3.19
66,150,314	產學合作支出	62,031,000	71,325,000	-9,294,000	-13.03
479,886	其他教學活動支出	460,000	410,000	50,000	12.20
	附屬機構損失		75,000	-75,000	-100.00
48,914	財務費用支出	-	-	0	#DIV/0!
20,502,505	其他支出	20,792,000	20,530,000	262,000	1.28
169,437,985	本期餘絀	-44,035,000	68,976,000	-113,011,000	-163.84

單位：新臺幣元

項目名稱	估計本學年初結存金額	預計本學年度增加金額	預計本學年度減少金額	預算本學年度重分類金額	估計本年度底結存金額	說明
不動產、房屋及設備	7,116,341,000	599,212,000	51,323,000	-610,000	7,663,620,000	1.B棟整建工程共計2,450萬元，包括106學年度已支用595萬元，與107學年度預算1,855萬元，已支用595萬元，其中歸類至購建中營運資產共460萬元、機械儀器及設備12萬元、遞延費用94萬元、費用類別29萬元，107學年度預算1,855萬元，擬先歸類至購建中營運資產，再由重分類轉出2,315萬元(106:460萬元、107:1855萬元)至房屋及建築2100萬元、機械儀器及設備154萬元、費用類別61萬元。
土地	1,018,076,000	-	-		1,018,076,000	
土地改良物	258,719,000	-	-		258,719,000	
房屋及建築	4,318,047,000	-	-	21,000,000	4,339,047,000	
機械儀器及設備	849,238,000	59,528,000	50,223,000	1,540,000	860,083,000	
圖書及博物	412,110,000	14,113,000	100,000		426,123,000	
其他設備	17,176,000	-	1,000,000		16,176,000	
購建中營運資產	155,412,000	525,571,000		-23,150,000	657,833,000	
租賃資產	-	-	-		-	
租賃權益改良物	87,563,000	-	-		87,563,000	
累計折舊	2,163,679,000	156,396,000	42,110,000		2,277,965,000	
土地改良物	192,674,000	7,453,000	-		200,127,000	
房屋及建築	1,350,465,000	87,490,000	-		1,437,955,000	
機械儀器及設備	535,889,000	58,333,000	41,410,000		552,812,000	
其他設備	15,131,000	-	700,000		14,431,000	
租賃資產	-	-	-		-	
租賃權益改良物	69,520,000	3,120,000	-		72,640,000	
不動產、房屋及設備淨額	4,952,662,000	442,816,000	9,213,000	-610,000	5,385,655,000	
無形資產	123,807,000	8,540,000	6,300,000		126,047,000	
電腦軟體	123,807,000	8,540,000	6,300,000		126,047,000	
累計攤銷	91,455,000	9,268,000	6,300,000		94,423,000	
累計攤銷-電腦軟體	91,455,000	9,268,000	6,300,000		94,423,000	
無形資產淨額	32,352,000	-728,000	-		31,624,000	
合計	4,985,014,000	442,088,000	9,213,000	-610,000	5,417,279,000	

備註：本校其他資產項下有遞延費用，本學度計提列折舊及攤銷769萬7,000元。

項目、重要長期營運資產 名稱	提出單位	數量	單價	總價	備註
一、機械儀器及設備					
CPR急救安妮	家兒學系	4	50,000	200,000	
沐浴娃娃	家兒學系	2	50,000	100,000	
沙遊物件套組	家兒學系	3	21,410	64,230	
教學用電腦	家兒學系	5	28,500	142,500	
數位攝影機	家兒學系	3	31,090	93,270	
雷射印表機	家兒學系	1	83,000	83,000	
CPR急救安妮娃娃	家兒學系	1	60,000	60,000	
四層存放架	餐管學系	2	15,250	30,500	
櫥櫃工作檯/抽屜	餐管學系	3	62,600	187,800	
雙水槽	餐管學系	1	48,400	48,400	
四門冷凍冷藏冰箱	餐管學系	1	86,100	86,100	
四口開口爐灶	餐管學系	1	99,800	99,800	
烘焙烤箱	餐管學系	1	78,800	78,800	
新增冷藏冰箱(含安裝費)	餐管學系	1	50,400	50,400	
保溫櫥櫃工作檯	餐管學系	1	107,100	107,100	
油煙罩	餐管學系	1	88,200	88,200	
新增風管(含裝修)	餐管學系	1	52,500	52,500	
新增風車(含裝修)	餐管學系	1	44,100	44,100	
靜電機	餐管學系	1	47,300	47,300	
油脂截留槽	餐管學系	1	44,100	44,100	
新增二次配線配管(含裝修)	餐管學系	1	52,500	52,500	
桌上型電腦	餐管學系	5	28,500	142,500	
單水槽	餐管學系	1	14,200	14,200	
雙層壁架	餐管學系	1	29,400	29,400	
低溫烹調機	餐管學系	1	57,800	57,800	
地板及排煙設施管線	餐管學系	1	80,600	80,600	
B3產學聯結務實致用	餐管學系	1	853,944	853,944	
平板電腦	餐管學系	1	120,000	120,000	
插盤式發酵箱	餐管學系	1	64,000	64,000	
單水槽	餐管學系	1	21,000	21,000	
低溫真空烹調機	餐管學系	1	51,000	51,000	
專業機器設備活動櫃	餐管學系	1	18,000	18,000	
雙門臥式冷藏工作檯	餐管學系	1	65,000	65,000	

項目、重要長期營運資產名稱	提出單位	數量	單價	總價	備註
8QT桌上型攪拌器	餐管學系	2	38,000	76,000	
專業大型機器設備活動櫃	餐管學系	1	45,000	45,000	
筆記型電腦	社工學系	2	31,500	63,000	
攝影機	社工學系	3	20,000	60,000	
筆記型電腦	社工學系	2	30,000	60,000	
相機	社工學系	2	37,000	74,000	
桌上型電腦	社工學系	2	28,000	56,000	
筆記型電腦	社工學系	2	30,000	60,000	
桌上型電腦	社工學系	1	28,500	28,500	
老人體驗教具	社工學系	1	30,000	30,000	
窗型冷氣	食保學系	2	41,500	83,000	
WUCGA雷射投影機	食保學系	1	295,000	295,000	
電動銀幕	食保學系	1	56,000	56,000	
65吋長效型工業顯示器	食保學系	2	99,000	198,000	
懸吊式液晶顯示器翻轉器	食保學系	2	38,000	76,000	
咖啡烘焙機	食保學系	1	97,650	97,650	
電子天平	食保學系	2	33,670	67,340	
均質乳化機組(數位式)	食保學系	1	89,700	89,700	
高溫高壓清潔機	食保學系	1	166,000	166,000	
多功能高速磨豆米機	食保學系	1	10,000	10,000	
熱風循環烘箱	食保學系	2	27,300	54,600	
不鏽鋼保溫餐車	食保學系	2	62,740	125,480	
震盪混合器	食保學系	1	10,500	10,500	
電磁加熱攪拌器	食保學系	1	12,500	12,500	
XLS手動單爪分注器0.1-2ul	食保學系	1	11,500	11,500	
XLS手動單爪分注器 2-20ul	食保學系	1	11,000	11,000	
XLS手動單爪分注器 20-200 ul	食保學系	1	11,000	11,000	
XLS手動單爪分注器 100-1000 ul	食保學系	1	11,000	11,000	
HTL手動八爪分注器	食保學系	1	18,000	18,000	
四位數電子天平	食保學系	1	55,000	55,000	
連續波長管盤式判讀系統	食保學系	1	473,730	473,730	

項目、重要長期營運資產 名稱	提出單位	數量	單價	總價	備註
B3產學聯結務實致用	食保學系	1	796,688	796,688	
A2精彩學習跨域躍升	食保學系	1	80,000	80,000	
指向性喇叭(2支)	音樂學系	2	37,000	74,000	
馬林巴木琴	音樂學系	1	720,000	720,000	
高音木琴	音樂學系	1	120,000	120,000	
管鐘	音樂學系	1	350,000	350,000	
投影機	音樂學系	2	45,000	90,000	
監聽喇叭	音樂學系	1	46,000	46,000	
高音鐵琴	音樂學系	1	83,000	83,000	
A2精彩學習跨域躍升	音樂學系	1	280,000	280,000	
手動橫編針織機	服設學系	17	83,300	1,416,100	
手動橫編針織機	服設學系	17	14,450	245,650	
手動橫編針織機	服設學系	3	60,350	181,050	
雷切機桌板	服設學系	1	44,100	44,100	
桌上型電腦	服設學系	6	28,500	171,000	
單槍投影機	服設學系	2	33,250	66,500	
彩色網路雷射印表機	服設學系	1	67,900	67,900	
筆記型電腦	服設學系	2	30,000	60,000	
單槍投影機	服設學系	3	24,200	72,600	
工業拷克機	服設學系	4	28,000	112,000	
彩色掃描器	服設學系	1	18,000	18,000	
分離式冷氣機	服設學系	2	80,000	160,000	
B2形塑實踐創意品 牌:PRAXES	服設學系	1	680,000	680,000	
電腦主機	建築學系	1	30,000	30,000	
第一銑床 LC-1½TM(有段)	建築學系	1	245,000	245,000	
EX-30 將軍牌30" 線鋸機	建築學系	1	36,000	36,000	
UNIONE 雕刻機工作台 Router Tables	建築學系	1	30,000	30,000	
可調整斜式 角鑿機 SL- 2500T	建築學系	1	42,000	42,000	
空拍機組	建築學系	1	42,159	42,159	
攝影三軸穩定器組	建築學系	1	13,000	13,000	
全方位攝影機	建築學系	2	16,000	32,000	

項目、重要長期營運資產 名稱	提出單位	數量	單價	總價	備註
雷射切割機(Laser cutting machine)	建築學系	1	1,100,240	1,100,240	
CNC雕刻機	建築學系	1	98,000	98,000	
電動輓轆	建築學系	1	18,000	18,000	
上開電窯	建築學系	1	91,000	91,000	
繪圖電腦工作站	工設學系	2	60,000	120,000	
銑床分度頭	工設學系	1	14,500	14,500	
3D 印表機	工設學系	1	500,000	500,000	
攝影棚-三節式懸吊式手臂	工設學系	2	35,000	70,000	
實物投影機	工設學系	1	27,000	27,000	
實物攝影機	工設學系	1	16,500	16,500	
印表機	工設學系	1	75,000	75,000	
不透明塑膠色卡 Pantone	工設學系	1	85,000	85,000	
色彩檢視燈箱 Pantone	工設學系	1	98,000	98,000	
數位色彩分析儀 Pantone	工設學系	1	25,000	25,000	
筆記型電腦	工設學系	2	30,000	60,000	
單槍投影機	工設學系	2	27,000	54,000	
攝影機 GoPro	工設學系	1	20,185	20,185	
工作站	媒傳學系	10	40,000	400,000	
投影機	媒傳學系	5	64,800	324,000	
行動工作站	媒傳學系	2	77,900	155,800	
繪圖用工作站	媒傳學系	1	99,000	99,000	
筆記型電腦	媒傳學系	6	30,000	180,000	
3D印表機成型機	媒傳學系	1	53,500	53,500	
桌上型電腦	會計學系	4	28,500	114,000	
筆記型電腦	會計學系	3	30,000	90,000	
單槍液晶投影機	會計學系	1	50,000	50,000	
冷暖氣機	會計學系	1	150,000	150,000	
筆記型電腦	國貿學系	1	30,000	30,000	
筆記型電腦	企管學系	3	30,000	90,000	
數位攝影機	企管學系	1	40,000	40,000	
數位攝影機	財金學系	1	40,000	40,000	
筆記型電腦	財金學系	1	30,000	30,000	
筆記型電腦	風保學系	2	30,000	60,000	

項目、重要長期營運資產 名稱	提出單位	數量	單價	總價	備註
吸塵器	風保學系	1	26,600	26,600	
單槍投影機	應外學系	1	177,600	177,600	
擴音機	資訊學系	2	20,000	40,000	
冷氣機	資訊學系	2	75,000	150,000	
Panasonic國際牌 高亮度 XGA投影機 PT-VX400U	資訊學系	2	50,000	100,000	
SANYO PLC-XU4000 投影 機 高亮度 4000ANSI 高 解析 XGA	資訊學系	1	35,000	35,000	
攝影機	資訊學系	1	56,000	56,000	
數位相機	資訊學系	1	22,000	22,000	
筆記型電腦	資訊學系	2	30,000	60,000	
多媒體控制講台	創意產業博 士班	1	200,000	200,000	
單眼相機鏡頭	創意產業博 士班	1	60,000	60,000	
筆記型電腦	創意產業博 士班	2	30,000	60,000	
電腦	創意產業博 士班	1	28,500	28,500	
教學成果展演及提升教學 績效預算	語言一中心	1	1,410,000	1,410,000	
A5多元語境善言敘事	人文一組	1	10,400	10,400	
印表機	博雅學部	1	57,000	57,000	
筆記型電腦	博雅學部	2	30,000	60,000	
攝影機	博雅學部	1	33,000	33,000	
電動窗簾	體育一室	1	450,000	450,000	
TRX訓練設備	體育一室	1	659,500	659,500	
RF仰臥起坐測定器	體育一室	1	98,000	98,000	
輕商型跑步機	體育一室	1	204,000	204,000	
單槍液晶投影機	體育一室	1	70,000	70,000	
螢幕	體育一室	1	15,000	15,000	
桌上型電腦(含螢幕)	體育一室	1	114,000	114,000	
黑白雷射雙面印表機	體育一室	1	12,000	12,000	
多功能計時器	體育一室	1	80,000	80,000	

項目、重要長期營運資產 名稱	提出單位	數量	單價	總價	備註
資訊講桌	體育一室	1	70,000	70,000	
電腦	體育一室	1	28,500	28,500	
RF三分鐘登階測定器	體育一室	1	99,000	99,000	
桌上型電腦	民生學院	3	28,500	85,500	
移動式無線擴音器	民生學院	1	50,000	50,000	
電磁爐	民生學院	5	20,000	100,000	
C3建立推動體制永續大學 社會責任	民生學院	1	272,000	272,000	
A2精彩學習跨域躍升	民生學院	2	14,200	28,400	
冷暖氣機	管理學院	1	80,000	80,000	
無線式吸塵器	管理學院	1	26,600	26,600	
冷氣機(一對二)	管理學院	2	51,000	102,000	
管院雲端第三期擴充設備	管理學院	1	1,055,947	1,055,947	
A2精彩學習跨域躍升	管理學院	1	612,000	612,000	
A7教師增能輔導深化	教發一中心	1	136,000	136,000	
行政專案	入學服務一 中心	2	28,500	57,000	
數位快印機SF-5230AN (含 自動送稿機) 1台	出版組	1	138,000	138,000	
電腦設備	教卓辦公室	2	28,500	57,000	
電腦設備	教卓辦公室	1	30,000	30,000	
電腦汰舊換新	生輔一組	2	28,500	57,000	
印表機汰舊換新	生輔一組	1	52,000	52,000	
社團器材採購及技藝指導 老師費用	課指一組	1	600,000	600,000	
107年度大專校院推動健康 促進計畫-經常門(照護 娃娃及軟體購置)	衛保一組	1	58,000	58,000	
個人電腦	職發校友一 組	1	28,500	28,500	
行政專案	諮商一中心	1	240,000	240,000	
D1集眾群力拾穗惜珠	諮商一中心	1	800,000	800,000	
D1集眾群力拾穗惜珠	諮商一中心	1	30,000	30,000	
新購多功能事務機	諮商一中心	1	23,000	23,000	

項目、重要長期營運資產名稱	提出單位	數量	單價	總價	備註
停車場(錢幣辨識裝置更換)	事務一組	1	50,400	50,400	
停車場(柵欄機馬達更換)	事務一組	4	18,000	72,000	
停車場(磁頭更換)	事務一組	4	15,300	61,200	
停車場(紙鈔機更換)	事務一組	1	54,000	54,000	
桌上型電腦	事務一組	2	28,500	57,000	
一般教室資訊講桌汰舊更新	事務一組	13	80,000	1,040,000	
國際牌PT-FX500投影機更換	事務一組	6	65,000	390,000	
D、E、L棟功率擴大機更換	事務一組	9	11,000	99,000	
Pioneer DVD藍光機新購	事務一組	2	12,000	24,000	
教室企業型電腦主機更換	事務一組	8	28,500	228,000	
電動銀幕DA-LITE120(6*8)更換	事務一組	4	16,000	64,000	
NB棟國際會議廳演出系統改善	事務一組	1	851,000	851,000	
國際會議廳無線麥克風更新	事務一組	1	179,000	179,000	
國際會議廳HDMI VGA訊號傳輸系統建置	事務一組	1	131,000	131,000	
H棟燈具汰舊換新工程案	事務一組	1	1,054,000	1,054,000	
空調設備更新	營繕一組	1	500,000	500,000	
電子公文系統伺服器設備擴充	文書組	1	200,000	200,000	
電子公文終端交換模組主程式系統	文書組	1	130,000	130,000	
汰舊換新個人電腦	出納組	1	28,500	28,500	
條碼印製機	保管組	1	20,000	20,000	
安全衛生設備汰舊更新	環安組	1	400,000	400,000	
桌上型電腦	校務發展組	1	85,500	85,500	
B3產學聯結務實致用	創新育成中心	1	54,944	54,944	
A6馳騁雲端邏輯優化	典閱組	1	150,000	150,000	

項目、重要長期營運資產名稱	提出單位	數量	單價	總價	備註
A6馳騁雲端邏輯優化	典閱組	1	788,400	788,400	
印表機	行政一組	1	52,000	52,000	
電腦	行政一組	71	28,500	2,023,500	
中階伺服器架設費用	系統一組	1	400,000	400,000	
室外型網路基地台	網路一組	1	50,000	50,000	
無線網路基地台	網路一組	10	18,000	180,000	
POE網路交換器	網路一組	1	24,000	24,000	
邊際網路交換器	網路一組	1	22,493	22,493	
個人電腦	網路一組	1	28,500	28,500	
筆記型電腦	網路一組	1	30,000	30,000	
桌上型電腦	秘書一組	6	28,500	171,000	
筆記型電腦	秘書一組	1	30,000	30,000	
桌上型電腦	秘書三組	1	28,500	28,500	
桌上型電腦	秘書四組	1	28,500	28,500	
B1深耕亞洲國際布局	國際事務處	1	1,020,000	1,020,000	
桌上型電腦3台	教務組	3	28,500	85,500	
筆記型電腦1台	教務組	1	30,000	30,000	
個人電腦主機+螢幕	學務組	2	30,000	60,000	
桌上型電腦	推廣企劃組	8	28,500	228,000	
投影機加螢幕	推廣企劃組	1	80,000	80,000	
綜合型光碟拷貝機	推廣企劃組	1	13,000	13,000	
冷氣工程	推廣企劃組	2	154,000	308,000	
教學用電腦(含螢幕.顯示卡)	推廣企劃組	19	44,000	836,000	
教學用電腦(含螢幕.顯示卡)	推廣企劃組	13	44,000	572,000	
DVI 廣播教學系統	推廣企劃組	1	160,000	160,000	
補助款設備費	附設幼兒園	1	100,000	100,000	
教學用電腦	資訊科技與通訊學系	2	30,000	60,000	
雷射雕刻機	資訊科技與通訊學系	1	120,000	120,000	
IPAD	休閒產業管理學系	1	20,000	20,000	

項目、重要長期營運資產 名稱	提出單位	數量	單價	總價	備註
SONY Handycam 數位攝影機	觀光管理學系	1	10,000	10,000	
攝影機	休閒產業管理學系	1	10,000	10,000	
PORSA專業氣壓燈架	服飾設計與經營學系	1	10,000	10,000	
學生製作學習成果所使用之服構專業教室除塵設備	時尚設計學系	1	10,000	10,000	
相機	應用英語學系	1	10,000	10,000	
音箱	應用中文學系	1	10,000	10,000	
相機	應用日文學系	1	10,000	10,000	
噴槍套組	時尚設計學系	1	40,000	40,000	
攝影燈具	時尚設計學系	1	30,000	30,000	
Apple Mac	時尚設計學系	1	120,000	120,000	
恆溫櫃	休閒產業管理學系	1	100,000	100,000	
旅運模擬機	觀光管理學系	1	300,000	300,000	
教學用電腦	博雅學部(高)	2	28,222	56,444	
彩色印表機	博雅學部(高)	1	93,556	93,556	
天文望遠鏡	博雅學部(高)	1	122,000	122,000	
微型投影機	應用中文學系	1	10,000	10,000	
教學用電腦	教發二中心	1	35,610	35,610	
教學用電腦	教發二中心	3	33,010	99,030	

項目、重要長期營運資產名稱	提出單位	數量	單價	總價	備註
FBTUG-mini FarmBot套件	資訊科技與通訊學系	1	50,000	50,000	
教學用平板電腦	資訊模擬與設計學系	1	30,000	30,000	
GoPro HERO 6 Black全方位攝影機	觀光管理學系	5	24,320	121,600	
NDVI多頻段攝影機	資訊科技與通訊學系	1	50,000	50,000	
數位教學系統設施	語言二中心	1	680,000	680,000	
實作體驗教室	應用中文學系	1	581,944	581,944	
電子公文終端交換模組主程式系統	事務二組(高)	1	70,000	70,000	
筆記型電腦	觀光學系(高)	7	30,000	210,000	
單眼相機	觀光學系(高)	2	49,500	99,000	
六門冰箱	觀光學系(高)	1	60,000	60,000	
製冰機	觀光學系(高)	1	90,000	90,000	
VR全景相機	觀光學系(高)	1	150,000	150,000	
空中推車模擬設備	觀光學系(高)	2	30,000	60,000	
互動白板 VOSA V940W (移動式)	觀光學系(高)	2	37,000	74,000	
Bandluxe 3D印表機 P100	觀光學系(高)	1	67,000	67,000	
機器手臂(含鋁擠型機櫃)及工業4.0網路軟體	資通學系(高)	1	651,377	651,377	
Dji 空拍機 Inspire系列	資通學系(高)	1	150,000	150,000	
虛擬實境展示互動頭盔設備：HTC RE VIVE	資設學系(高)	3	35,000	105,000	
Autodesk創意學苑 Premium大專科系方案會員續約(動畫多媒體組合包,125人版),含原廠中文證書及原廠盒裝安裝媒體	資設學系(高)	1	95,000	95,000	

項目、重要長期營運資產名稱	提出單位	數量	單價	總價	備註
Unity ASSET套件	資設學系(高)	1	35,000	35,000	
虛擬實境主機電腦設備	資設學系(高)	5	45,000	225,000	
360度全景相機	資設學系(高)	2	15,000	30,000	
相機鏡頭	資設學系(高)	1	46,000	46,000	
IPAD 9.7吋	資設學系(高)	1	17,576	17,576	
擴增電腦記憶體	資設學系(高)	61	3,000	183,000	
筆記型電腦	資設學系(高)	3	40,000	120,000	
Fiorenzato F71EK XGR 營業用磨豆機	休產學系(高)	1	99,400	99,400	
體適能訓練計時設備	休產學系(高)	1	99,000	99,000	
手持式水活性計	休產學系(高)	1	98,000	98,000	
十層雙電壓全營養低溫 乾果機	休產學系(高)	1	30,000	30,000	
桌上型真空包裝機	休產學系(高)	1	33,600	33,600	
攝影棚相關設備	服經學系(高)	1	39,500	39,500	
熱昇華噴墨印刷設備	服經學系(高)	1	495,500	495,500	
3D用電腦主機	服經學系(高)	5	35,000	175,000	
教學用電腦	時尚學系(高)	5	26,000	130,000	
教學用電腦	時尚學系(高)	20	28,500	570,000	
雷射切割機	時尚學系(高)	1	300,000	300,000	
噴槍套組	時尚學系(高)	10	10,000	100,000	
專業攝影機、腳架、平 版	應中學系(高)	1	250,000	250,000	
電腦	資管學系(高)	10	28,500	285,000	
智慧機器人	資管學系(高)	13	26,495	344,435	
電腦設備	國貿學系(高)	1	321,915	321,915	
桌上型電腦	國企學系(高)	10	25,000	250,000	
筆記型電腦	國企學系(高)	5	25,000	125,000	
數位相機	國企學系(高)	1	71,000	71,000	
移動式教學擴音機	國企學系(高)	1	35,000	35,000	
書櫃(層架)	國企學系(高)	1	16,615	16,615	
WIN-CAMI電腦輔助市場 行銷調查系統-WIN-CAMI 住宅電話資料庫模組	行銷學系(高)	1	50,000	50,000	
Web30社群商務聚落平台	行銷學系(高)	1	90,000	90,000	

項目、重要長期營運資產名稱	提出單位	數量	單價	總價	備註
新購桌上型電腦(不含螢幕)	行銷學系(高)	1	296,261	296,261	
電腦	會計暨稅務學系(高)	1	346,137	346,137	
採購學生數位錄放音終端 SANAKO UAP036	語言二中心(高)	9	25,400	228,600	
弓箭	體育二室(高)	11	15,000	165,000	
相機	註冊課務二組(高)	6	27,000	162,000	
攝影機	註冊課務二組(高)	6	40,000	240,000	
單槍投影機	註冊課務二組(高)	7	68,000	476,000	
筆記型電腦	註冊課務二組(高)	6	30,000	180,000	
桌上型電腦	註冊課務二組(高)	7	30,000	210,000	
擴大機	註冊課務二組(高)	5	17,000	85,000	
麥克風	註冊課務二組(高)	5	15,000	75,000	
電動布幕	註冊課務二組(高)	5	30,000	150,000	
無線擴音器	註冊課務二組(高)	10	12,200	122,000	
電子防潮櫃	註冊課務二組(高)	4	25,000	100,000	
研究室電腦	事務二組(高)	50	26,000	1,300,000	
社團設備器材採購	課指二組(高)	1	600,000	600,000	
身障生甄試使用設備	諮商二中心(高)	1	150,000	150,000	
新購筆記型電腦及桌上型電腦	諮商二中心(高)	3	7,000	21,000	
辦公設備	文創學院(高)	1	100,000	100,000	
教學設備	觀光學系(高)	1	105,000	105,000	
AED(自動體外心臟去顫器)訓練機	休產學系(高)	1	25,000	25,000	
冷氣汰舊更新	服經學系(高)	1	100,000	100,000	
電腦輔助服裝設計打版軟體及行政用電腦	服經學系(高)	1	248,500	248,500	
教學用電腦	時尚學系(高)	20	25,200	504,000	
假髮人頭+支架	時尚學系(高)	2	13,000	26,000	
噴槍套組	時尚學系(高)	4	11,000	44,000	
冷氣	時尚學系(高)	1	96,000	96,000	
教室桌椅櫥櫃更換	時尚學系(高)	1	88,000	88,000	
攝影棚燈	時尚學系(高)	1	37,000	37,000	
多功能展示收納櫃	博雅學部(高)	1	100,000	100,000	

項目、重要長期營運資產名稱	提出單位	數量	單價	總價	備註
教學設備更新	商資學院(高)	1	500,000	500,000	
空調設備與中央空調系統	應日學系(高)	2	102,000	204,000	
農用機具購置	事務二組(高)	1	350,000	350,000	
國際會議廳及演講廳設備更新	事務二組(高)	1	620,000	620,000	
電腦資訊設備更新	行政二組(高)	4	28,500	114,000	
彩色列表機	行政二組(高)	1	11,000	11,000	
校區冷氣汰舊換新	營繕二組(高)	1	490,000	490,000	
校園網路防火牆更新	圖資處(高)	1	2,000,000	2,000,000	
超高速交換器	圖資處(高)	2	15,000	30,000	
伺服器	圖資處(高)	1	160,000	160,000	
公文電子交換系統伺服器擴充設備	事務二組(高)	1	100,000	100,000	
體適能電子檢測儀器	體育二室(高)	1	206,400	206,400	
機械儀器及設備 小計				59,528,000	
二、圖書及博物					
圖書與期刊	家庭研究與兒童發展學系(所)	1	495,411	495,411	
圖書與期刊	餐飲管理學系(所)	1	466,168	466,168	
圖書與期刊	食品營養與保健生技學系(所)	1	495,316	495,316	
圖書與期刊	社會工作學系(所)	1	501,734	501,734	
圖書與期刊	音樂學系(所)	1	334,194	334,194	
圖書與期刊	服裝設計學系(所)	1	715,335	715,335	
圖書與期刊	工業產品設計學系(所)	1	497,775	497,775	
圖書與期刊	建築設計學系(所)	1	445,454	445,454	

項目、重要長期營運資產名稱	提出單位	數量	單價	總價	備註
圖書與期刊	媒體傳達設計學系(所)	1	487,440	487,440	
圖書與期刊	會計學系	1	300,219	300,219	
圖書與期刊	國際經營與貿易學系	1	361,858	361,858	
圖書與期刊	企業管理學系(所)	1	512,737	512,737	
圖書與期刊	財務金融學系(所)	1	468,763	468,763	
圖書與期刊	風險管理與保險學系	1	294,665	294,665	
圖書與期刊	應用外語學系 (含英語溝通碩士班)	1	507,523	507,523	
圖書與期刊	資訊科技與管理學系(所)	1	408,395	408,395	
圖書與期刊	管理學院國際企業英語學士(所)	1	323,707	323,707	
圖書與期刊	管理學院創意產業博士班	1	153,306	153,306	
圖書與期刊	博雅學部	1	588,000	588,000	
圖書與期刊	台北總館	1	205,000	205,000	
圖書與期刊	國際貿易學系	1	293,948	293,948	
圖書與期刊	會計暨稅務學系	1	280,256	280,256	
圖書與期刊	資訊管理學系	1	256,043	256,043	
圖書與期刊	行銷管理學系	1	289,753	289,753	
圖書與期刊	金融管理學系	1	273,268	273,268	
圖書與期刊	資訊模擬與設計學系	1	351,110	351,110	
圖書與期刊	資訊科技與通訊學系	1	271,427	271,427	

項目、重要長期營運資產 名稱	提出單位	數量	單價	總價	備註
圖書與期刊	國際企業學系	1	282,314	282,314	
圖書與期刊	電腦動畫學 士學位學程	1	210,493	210,493	
圖書與期刊	服飾設計與 經營學系	1	482,618	482,618	
圖書與期刊	應用英語學系	1	282,494	282,494	
圖書與期刊	觀光管理學系	1	405,462	405,462	
圖書與期刊	休閒產業管 理學系	1	267,056	267,056	
圖書與期刊	應用中文學系	1	322,603	322,603	
圖書與期刊	應用日文學系	1	337,940	337,940	
圖書與期刊	時尚設計學系	1	363,215	363,215	
圖書與期刊	高雄博雅學 部	1	378,000	378,000	
圖書與期刊	高雄分館	1	202,000	202,000	
圖書及博物 小計				14,113,000	
三、預付土地、工程及設 備款					
B棟外牆及室內裝修整建 工程	總務處	1	18,550,000	18,550,000	
校本部第三學生宿舍新建 工程	總務處	1	44,200,000	44,200,000	
高雄二期校區開發工程- 土地購置	總務處	1	11,580,000	11,580,000	
高雄二期校區開發工程- 水土保持及雜項工程	總務處	1	50,490,000	50,490,000	
高雄二期校區開發工程- 學生宿舍	總務處	1	340,751,000	340,751,000	
旗山大樓整修工程	總務處	1	60,000,000	60,000,000	
預付土地、工程及設備款 小計				525,571,000	
四、電腦軟體					
分析統計授權軟體	社工學系	1	20,000	20,000	
雲端管理系統	會計學系	1	204,700	204,700	

項目、重要長期營運資產名稱	提出單位	數量	單價	總價	備註
建置外國學生申請入學報名系統及境外生選課系統	註冊課務一組	1	900,000	900,000	
英特內教務系統改版	註冊課務一組	1	700,000	700,000	
建置校友線上申請文件系統	註冊課務一組	1	100,000	100,000	
新購桌上型電腦	衛保一組	1	28,500	28,500	
電腦教室雲端管理系統	行政一組	1	200,000	200,000	
智慧校園軟體開發費用	系統一組	1	396,000	396,000	
D2校務治理開誠布公購軟體	校務研究辦公室	1	570,800	570,800	
推廣網站建置	推廣企劃組	1	233,000	233,000	
推廣網站建置	推廣企劃組	1	466,000	466,000	
電腦軟體	推廣企劃組	1	128,000	128,000	
智慧製造瑞典 ABB機器手臂動畫模擬軟體	資訊科技與通訊學系	1	72,000	72,000	
智慧製造德國 KUKA機器手臂動畫模擬軟體	資訊科技與通訊學系	1	88,000	88,000	
線上學習/教學平台軟體設備	金管學系(高)	1	195,035	195,035	
桌上型電腦	金管學系(高)	5	28,500	142,500	
擴增教學設備	動畫學程(高)	1	273,465	273,465	
CLO 3D款式模擬走秀系統	服經學系(高)	3	110,000	330,000	
授權軟體Practical Writin	應英學系(高)	1	422,000	422,000	
日文軟體	應日學系(高)	3	26,000	78,000	
日文軟體	應日學系(高)	2	250,000	500,000	
簽訂微軟OVS-ES 全校授權	圖資處(高)	1	760,000	760,000	

項目、重要長期營運資產名稱	提出單位	數量	單價	總價	備註
簽訂EES、OVS-ES 學生版權全校授權	圖資處(高)	1	740,000	740,000	
簽訂Adobe Creative Cloud for teams教育授權	圖資處(高)	1	992,000	992,000	
電腦軟體 小計				8,540,000	
五、遞延費用款					
台北校區M棟消防主機改善	營繕一組	1	1,440,000	1,440,000	
A棟大樓冰水主機汰舊換新	營繕一組	1	2,850,000	2,850,000	
圖書館南側外鋼梯及扶手欄杆除鏽塗裝工程	事務一組	1	515,000	515,000	
體育館外牆及鋼梯除鏽塗裝更新	事務一組	1	705,000	705,000	
台北校區空調改善	事務一組	1	1,307,000	1,307,000	
女二舍熱水管道工程	軍訓室	1	1,290,000	1,290,000	
女二舍高壓變壓器汰舊換新	軍訓室	1	2,150,000	2,150,000	
D403教室裝修工程	時尚系	1	500,000	500,000	
D404教室裝修工程	時尚系	1	1,000,000	1,000,000	
動畫學程教室增設工程	動畫學程	1	1,570,000	1,570,000	
C307織品專業教室整修工程案	服經系	1	500,000	500,000	
校區性別平等無障礙及環境安全設施改善工程	營繕二組	1	500,000	500,000	
J棟節能燈具汰換工程	營繕二組	1	980,000	980,000	
AB棟電力系統數位電表監看系統增設及迴路開關修改工程	營繕二組	1	650,000	650,000	
學生會、課指二組辦公室整建工程	課指二組	1	800,000	800,000	
遞延費用 小計				16,757,000	
增置重要固定資產、無形資產及其他資產 合計				624,509,000	

單位：新臺幣元

借款用途	預計借款期間	估計期初金額	預計本學年度舉借金額	預計本學年度償還金額	預計期末金額	備註
高雄校區二期校區開發工程(註1)			285,700,000		285,700,000	註1：高雄校區二期校區開發工程，第18屆第15次董事會通過借款新建，106學年度預計借款額度共2億8,570萬元。 有關本學年度借款計畫，本校將依「教育部監督學校財團法人及所設私立學校融資作業要點」規定於借款前報部核准後，依工程支付進度分次辦理。
以下空白						
107學年度預計變動數		0	285,700,000	0	285,700,000	

單位：新臺幣元

(前)學年度 決算數	項目名稱		(本)學年度 預算數	估計(上)學年度 決算數	(本)學年度預算與估計 (上)學年度決算比較		說明
	編號	名稱			差異	%	
1,253,851,504	411	學雜費收入	1,153,110,000	1,196,050,000	-42,940,000	-3.59	
1,012,137,654	4111	學費收入	928,180,000	963,350,000	-35,170,000	-3.65	
235,451,336	4112	雜費收入	219,130,000	226,500,000	-7,370,000	-3.25	
6,262,514	4113	實習實驗費收入	5,800,000	6,200,000	-400,000	-6.45	
141,720,768	412	推廣教育收入	145,566,000	147,490,000	-1,924,000	-1.30	
141,720,768	4121	推廣教育收入	145,566,000	147,490,000	-1,924,000	-1.30	
72,539,119	413	產學合作收入	63,533,000	70,126,000	-6,593,000	-9.40	
72,539,119	4131	產學合作收入	63,533,000	70,126,000	-6,593,000	-9.40	
149,886	414	其他教學活動收入	460,000	150,000	310,000	206.67	
149,886	4141	其他教學活動收入	460,000	150,000	310,000	206.67	
247,570,832	415	補助及受贈收入	252,723,000	245,900,000	6,823,000	2.77	
235,344,322	4151	補助收入	240,083,000	233,700,000	6,383,000	2.73	
12,226,510	4152	受贈收入	12,640,000	12,200,000	440,000	3.61	
216,057	416	附屬機構收益	397,000	-	397,000	#DIV/0!	
216,057	4161	附屬機構收益	397,000	0	397,000	#DIV/0!	
5,078,686	417	財務收入	5,450,000	5,200,000	250,000	4.81	
5,078,686	4171	利息收入	5,450,000	5,200,000	250,000	4.81	
162,267,401	419	其他收入	152,785,000	155,570,000	-2,785,000	-1.79	
0	4191	財產交易賸餘	0	0	0		
9,398,295	4192	試務費收入	6,600,000	8,350,000	-1,750,000	-20.96	
84,018,394	4193	住宿費收入	79,065,000	80,150,000	-1,085,000	-1.35	
68,850,712	4199	雜項收入	67,120,000	67,070,000	50,000	0.07	
1,883,394,253		收入總計	1,774,024,000	1,820,486,000	-46,462,000	-2.55	

(前)學年度 決算數	項目名稱		(本)學年度 預算數	估計(上)學年 度決算數	(本)學年度預算與估計 (上)學年度決算比較		說明
	編號	名稱			差異	%	
537,090	511	董事會支出					
159,950	5111	人事費					
65,140	5112	業務費					
312,000	5115	出席及交通費					
316,392,800	512	行政管理支出	320,279,000	315,520,000	4,759,000	1.51	
145,332,412	5121	人事費	156,811,000	153,400,000	3,411,000	2.22	
50,751,957	5122	業務費	48,390,000	49,670,000	-1,280,000	-2.58	
38,749,813	5123	維護費	32,328,000	31,000,000	1,328,000	4.28	
7,548,035	5124	退休撫卹費	8,550,000	8,300,000	250,000	3.01	
74,010,583	5125	折舊及攤銷	74,200,000	73,150,000	1,050,000	1.44	
1,091,216,013	513	教學研究及訓輔支出	1,181,763,000	1,120,507,000	61,256,000	5.47	
680,759,060	5131	人事費	728,916,000	689,355,000	39,561,000	5.74	
249,924,503	5132	業務費	274,426,000	258,302,000	16,124,000	6.24	
37,530,436	5133	維護費	46,524,000	46,500,000	24,000	0.05	
30,707,277	5134	退休撫卹費	34,996,000	32,000,000	2,996,000	9.36	
92,294,737	5135	折舊及攤銷	96,901,000	94,350,000	2,551,000	2.70	
109,098,428	514	獎助學金支出	121,125,000	114,980,000	6,145,000	5.34	獎助學金支出預算數估列政府補助4,606萬4,000元，學校自籌7,506萬1,000元。
34,228,842	5141	獎學金支出	37,357,000	37,950,000	-593,000	-1.56	
74,869,586	5142	助學金支出	83,768,000	77,030,000	6,738,000	8.75	
109,530,318	515	推廣教育支出	111,609,000	108,163,000	3,446,000	3.19	
78,232,207	5151	人事費	73,274,000	75,870,000	-2,596,000	-3.42	
26,754,479	5152	業務費	33,489,000	27,865,000	5,624,000	20.18	
981,260	5153	維護費	1,437,000	1,000,000	437,000	43.70	
1,390,250	5154	退休撫卹費	1,094,000	1,348,000	-254,000	-18.84	
2,172,122	5155	折舊及攤銷	2,315,000	2,080,000	235,000	11.30	
66,150,314	516	產學合作支出	62,031,000	71,325,000	-9,294,000	-13.03	
26,437,910	5161	人事費	26,635,000	28,400,000	-1,765,000	-6.21	
38,375,731	5162	業務費	34,151,000	41,640,000	-7,489,000	-17.99	
37,020	5163	維護費	200,000	40,000	160,000	400.00	
1,044,577	5164	退休撫卹費	1,000,000	1,200,000	-200,000	-16.67	
255,076	5165	折舊及攤銷	45,000	45,000	0	0.00	
479,886	517	其他教學活動支出	460,000	410,000	50,000	12.20	

(前)學年度 決算數	項目名稱		(本)學年度 預算數	估計(上)學年 度決算數	(本)學年度預算與估計 (上)學年度決算比較		說明
	編號	名稱			差異	%	
413,687	5171	人事費	400,000	300,000	100,000	33.33	
54,982	5172	業務費	50,000	100,000	-50,000	-50.00	
11,217	5174	退休撫卹費	10,000	10,000	0	0.00	
-	519	附屬機構損失	0	75,000	-75,000	-100.00	
-	5191	附屬機構損失	0	75,000	-75,000	-100.00	
48,914	519	財務支出					
48,914	5191	利息費用					
20,502,505	51A	其他支出	20,792,000	20,530,000	262,000	1.28	
6,307,550	51A1	試務費支出	6,600,000	6,240,000	360,000	5.77	
8,314,755	51A2	財產交易短絀	9,113,000	7,000,000	2,113,000	30.19	
1,598,870	51A3	超額年金給付	2,550,000	1,920,000	630,000	32.81	
4,281,330	51A9	雜項支出	2,529,000	5,370,000	-2,841,000	-52.91	
1,713,956,268		支出總計	1,818,059,000	1,751,510,000	66,574,000	3.80	

土地及工程 名稱	土地或工程 總預算及資金來源			全部計畫各學年度預算		本學年度預算		說明
	總經費	資金來源及金額		學年 度	金額	資金來 源	金額	
		自有資金	借款					
高雄二期校 區開發工 程-土地購 置(註1)	12,340,000	12,340,000		106	760,000	自有資 金	11,580,000	本案依實 際狀況， 在總預算 不變的情 形下，重 新調整各 年度預算 ，106學 年度為預 估實支 數。
				107	11,580,000			
高雄二期校 區開發工 程-水土保 持及雜項工 程(註1)	113,770,000	113,770,000		101	3,000,000	自有資 金	50,490,000	本案依實 際狀況， 在總預算 不變的情 形下，重 新調整各 年度預算 ，其中101-105 學年度為 實際數， 106學年 度為預 估實支 數。
				103	1,050,000			
				104	14,255,897			
				105	39,574,103			
				106	5,400,000			
				107	50,490,000			
高雄二期校 區開發工 程-學生宿 舍(註1)	410,940,000	125,240,000	285,700,000	103	4,350,000	貸款 自有 資金	285,700,000 55,051,000	本案依實 際狀況， 在總預算 不變的情 形下，重 新調整各 年度預算 ，其中103、104 學年度為 實際數， 106學年 度為預 估實支 數。
				104	2,175,000			
				106	63,664,000			
				107	340,751,000			
旗山大樓整 修工程(註 2)	60,000,000	60,000,000		107	60,000,000	自有 資金	60,000,000	

土地及工程 名稱	土地或工程 總預算及資金來源			全部計畫各學年度預算		本學年度預算		說明
	總經費	資金來源及金額		學年 度	金額	資金來 源	金額	
		自有資金	借款					
校本部第 三學生宿舍 新建工程 (註3)	323,000,000	71,000,000	252,000,000	104	1,069,000	自有 資金	44,200,000	本案依實際狀況，在總預算不變的情形下，重新調整各年度預算，其中104-105學年度實際數，106學年度為預估實支數。
				105	56,000			
				106	1,800,000			
				107	44,200,000			
				108	275,875,000			
校本部B棟 外牆及室內 裝修整建工 程(註4)	24,500,000	24,500,000		106	5,950,000	自有 資金	18,550,000	本案依實際狀況，在總預算不變的情形下，重新調整各年度預算，其中106學年度為預估實支數。
				107	18,550,000			
合計	944,550,000	406,850,000	537,700,000		944,550,000	-	525,571,000	

註1：高雄校區校園二期開發計畫

(1) 前於93年由台北預付土地款7,290萬500元，91年預付第一期校園規劃顧問服務費405萬元，93年預付第二期校園規劃顧問服務費405萬元，合計台北共支付8,100萬500元。

(2) 104年11月13日第19屆第5次董事會通過開發28公頃，興建學生宿舍及實習旅館990床，建築面積增為4,946坪，增設污水回收處理系統、取得綠建築標章等，二期開發總計畫經費由原核定3億7,000萬元調整為5億3,705萬元(不含經常門國有土地10年委託經營費230萬元)，包含土地購置及作業費1,234萬元(原編列價購國有土地1-59、1-95地號，因政策改為10年委託經營費，原列土地價購預算882萬無法執行與予減列)，學生宿舍建築工程4億1,094萬元，水保及雜項工程9,487萬元，校園規畫服務費1,890萬元等，其中學生宿舍工程4億1,094萬元，其中2億8,570萬元擬向銀行貸款興建，餘1億2,524萬元與其他土地購置、水土保持等1億2,611萬元由高雄校區歷年累存自有資金支應。101-106學年度分年執行；101-105學年度實支數6,440萬5,000元，106預計實支數6,982萬4,000元萬元，本學年度編列4億282萬1,000元。

註2：於董事會提報核准後執行。

註3：104年7月1日第19屆第4次董事會議決議通過預算2億5,000萬元，104年11月13日第19屆第5次董事會追加預算7,300萬元，故總工程款為3億2,300萬元，因水土保持計畫道路審查費時，待台北市政府審查通過後再據以執行，104-108學年度分年執行；104-105學年度實支數112萬5,000元，106預計實支數180萬元，本學年度編列4420萬元。餘將視工程進度而定。

註4：依105年6月30日19屆第7次董事會提案：校本部B棟外牆及室內裝修整建工程經費1,800萬元，106年11月17日第19屆第12次董事會追加預算650萬元，故總工程款為2,450萬元，106預計實支數595萬元，本學年度編列1,855萬元。

實踐大學
最近5年現金概況表
103學年度至107學年度

單位：新臺幣元

項 目	本(107) 學年度預算數	106學年度 預估決算數	105學年度 決算數	104學年度 決算數	103學年度 決算數	備註
經常門現金收入(A)	1,773,627,000	1,820,486,000	1,918,517,472	1,941,431,425	1,823,860,558	
學雜費收入	1,153,110,000	1,196,050,000	1,253,851,504	1,265,796,909	1,253,696,034	
推廣教育收入	145,566,000	147,490,000	141,720,768	154,078,675	148,854,738	
產學合作收入	63,533,000	70,126,000	72,539,119	61,636,897	65,285,235	
其他教學活動收入	460,000	150,000	149,886	480,948	-	
補助及受贈收入	252,723,000	245,900,000	247,570,832	274,731,879	231,649,618	
附屬機構收益	397,000	-	216,057	417,091	-	
財務收入	5,450,000	5,200,000	5,078,686	4,774,142	4,378,947	
其他收入	152,785,000	155,570,000	162,267,401	160,085,760	129,219,257	
減：不產生現金流入之收入	-397,000		-216,057	-417,091	-	
應收預收項目調整增(減)數			35,339,276	19,846,215	-9,223,271	
經常門現金支出(B)	1,635,485,000	1,574,810,000	1,544,928,349	1,558,778,835	1,523,402,399	
董事會支出			537,090	658,146	661,150	
行政管理支出	320,279,000	315,520,000	316,392,800	314,272,197	300,412,580	
教學研究及訓輔支出	1,181,763,000	1,120,507,000	1,091,216,013	1,107,078,846	1,092,417,728	
獎助學金支出	121,125,000	114,980,000	109,098,428	114,750,496	93,575,189	
推廣教育支出	111,609,000	108,163,000	109,530,318	108,973,096	102,756,618	
產學合作支出	62,031,000	71,325,000	66,150,314	58,486,347	69,518,834	
其他教學活動支出	460,000	410,000	479,886	564,886	-	
附屬機構損失	-	75,000	-	-	463,537	
財務費用			48,914	612,931	1,371,151	
其他支出	20,792,000	20,530,000	20,502,505	22,630,008	23,142,490	
減：不產生現金流出之成本與費用	-182,574,000	-176,700,000	-177,872,004	-173,811,714	-173,398,914	
應付預付項目調整增(減)數			8,844,085	4,563,596	12,482,036	
經常門現金餘(絀)數(C)=(A)-(B)	138,142,000	245,676,000	373,589,123	382,652,590	300,458,159	
出售資產現金收入(D)				-	-	
購置動產、無形資產及其他資產現金支出(E)	82,181,000	105,492,000	104,956,610	113,681,679	104,312,602	
機械儀器及設備	59,528,000	67,892,000	66,001,306	84,210,024	76,626,831	
圖書及博物	14,113,000	11,954,000	14,426,548	14,538,645	12,994,771	
其他設備	-	-	-	-	840	
電腦軟體	8,540,000	25,646,000	4,539,100	8,634,010	10,520,120	
其他無形資產			6,964,699			
遞延資產			13,024,957	6,299,000	4,170,040	
扣減不動產支出前現金餘絀(F)=(C)+(D)-(E)	55,961,000	140,184,000	268,632,513	268,970,911	196,145,557	
購置不動產現金支出(G)	542,328,000	89,927,000	73,700,535	50,565,074	59,561,910	
土地						
土地改良物			10,528,028			
房屋及建築			11,470,454		59,561,910	
預付工程款及未完工程	525,571,000	77,574,000	51,702,053	50,565,074		
遞延資產	16,757,000	12,353,000				
舉債現金收入(H)	285,700,000			-	-	
短期借款現金收入				-	-	
長期借款現金收入	285,700,000			-	-	
償債現金支出(I)	-	-	24,825,000	49,650,000	49,650,000	
償還長期借款支出			24,825,000	49,650,000	49,650,000	
影響本期現金收支調整數(J)		16,961	76,890,347	-258,525,623	-5,173,297	
本期現金及銀行存款淨流入(出)數(K)=F-G+H-I+J	-200,667,000	50,273,961	246,997,325	-89,769,786	81,760,350	
期初現金及銀行存款餘額(L)	987,921,101	937,647,140	690,649,815	780,419,601	698,659,251	
期末現金及銀行存款餘額(M)=K+L	787,254,101	987,921,101	937,647,140	690,649,815	780,419,601	

註：1. 106學年度影響本期現金收支調整數(J)16,961元，係本校附屬機構PRAXES105學年度盈餘分配數。

2. 106學年度不產生現金流出之成本與費用176,700,000元，包括估計附屬機構PRAXES106損失75,000元。

3. 107學年度不產生現金流入之收入397,000元，係本校附屬機構PRAXES107學年度預估收益。

實踐大學附屬機構 PRAXES 品牌概念店
收支餘絀預計表
107 學年度

單位：新臺幣元

前(105)學年度決算數	項 目	本(107)學年度預算數(1)	估計上(106)學年度決算數(2)	比較增減	
				金額 (3)=(1)-(2)	% (4)=(3)/(2)*100
\$1,195,106	各項收入	\$2,404,000	\$1,671,000	\$733,000	43.87
1,193,213	營業收入	2,400,000	1,667,000	\$733,000	43.97
1,893	營業外收入	4,000	4,000	0	0.00
\$979,049	各項支出	\$2,007,000	\$1,746,000	\$261,000	14.95
388,637	營業成本	700,000	648,000	\$52,000	8.02
590,412	營業費用	1,307,000	1,098,000	\$209,000	19.03
0	營業外支出	0	0	0	0
\$216,057	本期餘絀	\$397,000	(\$75,000)	\$472,000	629.33

實踐大學 PRAXES 品牌概念店

預算說明書

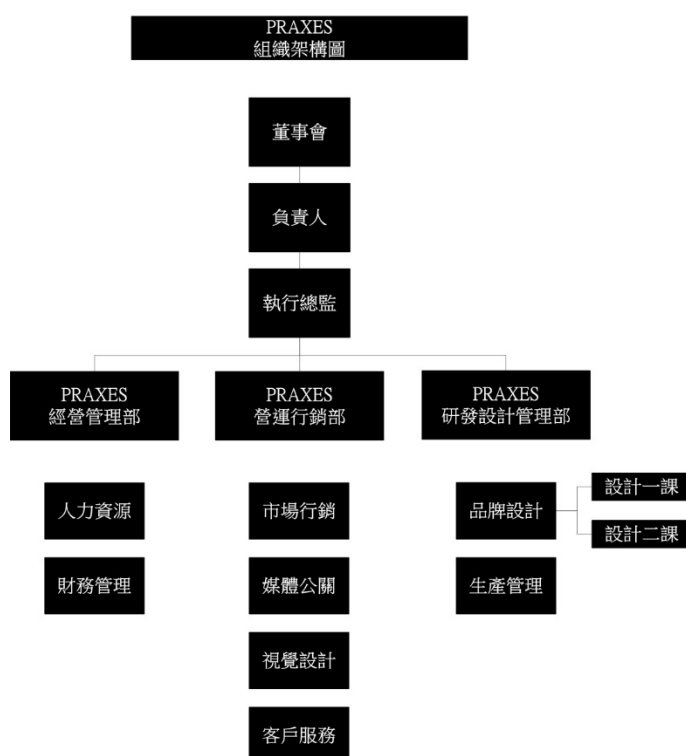
107 學年度

一、設立宗旨：

為落實理論與實務並重之教學研究與推廣服務理念，結合創意教學課程與創業實習活動，提供師生研發成果與學生實驗實習成品之營銷實務演練，於 103 學年由學界向市場延伸成立「實踐大學 PRAXES 品牌概念店」，以營運為導向設計研發多元概念性設計商品並量產化，增進教學效果及經營績效，擴大服務對象，增進師生創業之實務經驗與實驗實習機會。

台灣服飾產業正轉型中，從製造的思維逐漸走向整合型的概念品牌為核心主軸的經濟世代，台灣擁有優秀的創意設計人才，如何培植設計人才將之輸出至全球，發揮台灣設計力的影響，是本校為落實理論與實務並重之教學研究與推廣，特籌設「實踐大學 PRAXES 品牌概念店」為理念，發展願景為「培育人才、落實設計、嫁接產業」。

二、組織架構：



三、107 學年重大計劃：

推動品牌經營國際化，提升設計品牌能見度。以台灣為基地，讓學生具有國際時尚市場接軌能力，開拓品牌國內外行銷通路，推廣品牌知名度，參與歐美日品牌展，2013 年至今已執行「紐約國際時裝商展 ENK Coterie」、「日本東京國際時尚商展」、「紐約國際時裝商展 capsule」、「紐約 showroom」、「北京國際時裝周」、「上海環東華時裝周」、「法國 Who's Next」、「上海 Ontimeshow」，目前 2018 年規劃：國內前進大型文創通路「誠品書店」，國外則持續前往美國紐約商展，並開始開拓亞洲市場如韓國、上海等，透過持續發表提高品牌的國際能見度與實務演練的平台。

四、收入預算說明：

107 學年度估列營業收入 240 萬元，營業外收入估列 4 仟元，總收入合計 240 萬 4 仟元。

五、支出預算說明：

107 學年度估列營業成本 70 萬元，營業費用估列 130 萬 7 仟元，各項支出合計 200 萬 7 仟元。預計本期餘絀：107 學年度收支相抵後，預計盈餘 39 萬 7 仟元。

六、重要長期營運資產增置計畫說明：無

七、其他必要說明事項：

本附屬單位預算業經本校預算審議委員會、校務會議及董事會等審議通過，並依規定於 7 月底前函報鈞部核備。

編號：302

實踐大學 PRAXES 品牌概念店

收支餘絀預計表

107 學年度

單位：新臺幣元

(105)學年度 決算數	項 目	(107)學年度 預算數 (1)	估計(106)學 年度決算數 (2)	比較增減	
				金額 (3)=(1)-(2)	% (4)=(3)/(2)*100
1,195,106	各項收入	2,404,000	1,671,000	733,000	43.87
1,193,213	營業收入	2,400,000	1,667,000	733,000	43.97
1,893	營業外收入	4,000	4,000	\$0	0.00
979,049	各項成本與費用	\$2,007,000	1,746,000	261,000	14.95
388,637	營業成本	700,000	648,000	52,000	8.02
590,412	營業費用	1,307,000	1,098,000	209,000	19.03
0	營業外支出	0	0	\$0	0.00
216,057	本期餘絀	\$397,000	(75,000)	472,000	629.33

實踐大學 PRAXES 品牌概念店

預計長期營運資產變動表

107 學年度

單位：新臺幣元

項 目 名 稱	估計本學年初 結存金額	預計本學年度 增加金額	預計本學年度 重分類金額	估計本學年度 底結存金額	說 明
不動產、房屋及設備	0	0	0	0	本校附屬機 構 PRAXES 目 前無購置設 備
機械儀器及設備	0	0	0	0	
其他設備	0	0	0	0	
累計折舊	0	0	0	0	
累計折舊-機械儀器及設備	0	0	0	0	
累計折舊-其他設備	0	0	0	0	
不動產、房屋及設備淨額	0	0	0	0	
無形資產	0	0	0	0	
電腦軟體	0	0	0	0	
累計攤銷	0	0	0	0	
累計攤銷-電腦軟體	0	0	0	0	
無形資產淨額	0	0	0	0	
其他資產	0	0	0	0	
合 計	0	0	0	0	

編號：304

實踐大學 PRAXES 品牌概念店

預計增置重要長期營運資產明細表

107 學年度

項目、重要長期營運資產名稱	提出單位	數量	單價	總價	備註
一、機械儀器及設備					本校附屬機構 PRAXES 目前無購置設備
機械儀器及設備 小計					
二、其他設備					
其他設備 小計					
三、電腦軟體					
電腦軟體 小計					
合 計				-	

編號：305

實踐大學 PRAXES 品牌概念店

預計借款變動表

107 學年度

單位：新臺幣元

借款用途	預計借款 期間	估計期初 金額	預計本學年度 舉借金額	預計本學年度 償還金額	預計期末 金額	備註
						本校附屬機構 PRAXES 目前 無貸款

實踐大學 PRAXES 品牌概念店

收入預算明細表

107 學年度

單位：新臺幣元

(105)學年度 決算數	項 目 名 稱		(107)學年度 預算數	估計(106)學年 度決算數	(107)學年度預算與估計 (106)學年度決算比較		說 明
	編 號	名 稱			差 異	%	
1,193,213	4100	營業收入	2,400,000	1,667,000	733,000	43.97	
979,728	4110	勞務收入	900,000	560,000	340,000	60.71	課程收入
213,485	4120	銷貨收入	1,500,000	1,107,000	393,000	35.50	商品收入
1,893	4200	營業外收入	4,000	4,000	0	0.00	
1,893	4290	其他收入	4,000	4,000	0	0.00	
1,195,106		收入總計	2,404,000	1,671,000	733,000	43.87	

實踐大學 PRAXES 品牌概念店

成本與費用預算明細表

107 學年度

單位：新臺幣元

(105)學年度決算數	項 目 名 稱		(107)學年度預算數	估計(106)學年度決算數	(107)學年度預算與估計 106)學年度決算比較		說 明
	編 號	名 稱			差 異	%	
388,637	5100	營業成本	700,000	648,000	52,000	8.02	
388,637	5113	製成品(製造業)	700,000	648,000	52,000	8.02	
0	5120	其他營業成本	0	0	0	0.00	
590,412	5200	營業費用支出	1,307,000	1,098,000	209,000	19.03	
412,730	5201	營業費用-人事費	447,000	448,000	(1,000)	-0.22	
177,682	5202	營業費用-業務費	860,000	650,000	210,000	32.31	
0	5400	其他支出	0	0	0	0.00	
0	5409	其他支出-雜項支出	0	0	0	0.00	
979,049		支出總計	2,007,000	1,746,000	261,000	14.95	