

實踐大學 111 學年度第 2 學期第 1 次行政會議紀錄

時間：中華民國 112 年 3 月 21 日(星期二)上午 10 時 10 分

地點：臺北校區 L 棟 2 樓大會議室/高雄校區 C 棟 3 樓國際會議廳

主席：丁斌首校長

出席人數：應到：54 人，實到：52 人(詳出列席名單)

列席人數：應到：12 人，實到：11 人(詳出列席名單)

紀錄：王雯珊

壹、主席致詞：

本週五(3 月 24 日)晚上 6 時於圓山飯店舉辦 65 週年校慶感恩餐會，週六為校慶活動日，請各單位全力配合進行相關活動。

貳、確認前次會議決議紀錄及執行情形：請見第 8~9 頁

參、單位報告：請見附件

肆、討論事項：

提案一：本校「教師休假研究辦法」第 7 條修正草案，提請審議。(人力資源處提)說明：

- 一、教師休假研究申請時間由原 4 月底調整為 12 月底，爰擬配合修正計算教師人數採計時間以每年 10 月校務資料庫為基準。
- 二、修正條文對照表如下：

「實踐大學教師休假研究辦法」第 7 條修正草案條文對照表

修正條文	現行條文	說明
第七條 教師休假研究人數，以每年 <u>十月</u> 北、高校區編制內教師人數分別計算，不得超過百分之一為原則，不足一人部分，得以四捨五入計，同一學系(程)同一期間以不逾一人為限；休假研究之教授原擔任課程，由相關教師分擔授課，不得因此增聘專任教師。	第七條 教師休假研究人數，以每年 <u>四</u> 月北、高校區編制內教師人數分別計算，不得超過百分之一為原則，不足一人部分，得以四捨五入計，同一學系(程)同一期間以不逾一人為限；休假研究之教授原擔任課程，由相關教師分擔授課，不得因此增聘專任教師。	配合教師休假研究申請時間，修正教師人數計算基準。

決議：照案通過。

提案二：「財團法人實踐大學勞工退休準備金監督委員會組織章程」第 7 條、第 14 條修正草案，提請審議。(總務處提)

說明：

- 一、依臺北市政府勞動局 112 年 1 月 6 日北市勞資字第 1126002129 號函辦理。
- 二、本案業經本校 112 年 3 月 1 日勞工退休準備金監督委員會會議通過。
- 三、修正條文對照表如下：

「財團法人實踐大學勞工退休準備金監督委員會組織章程」第 7 條、第 14 條修正草案條文對照表

修正條文	現行條文	說明
<p>第七條 本會委員及正(副)主任委員之任期均為三年，工友代表<u>連選得連任，連任人數不得超過二分之一；連任人數超過二分之一時，抽籤決定取消連任之校區，並由取消連任之校區依第六條規定進行工友代表之遞補。</u> <u>校區工友人數為一人時，不受前項規定所限。</u> 主任委員連派得連任，並得依職務變動，隨時改派之。</p>	<p>第七條 本會委員及正(副)主任委員之任期均為三年，工友代表<u>不得連選連任，但校區工友人數少於三人時得連選連任；</u>主任委員連派得連任，並得依職務變動，隨時改派之。</p>	<p>配合勞動局要求修正。</p>
<p>第十四條 本章程經行政會議通過，<u>報請校長核定後公布實施，並報主管機關備查</u>，修正時亦同。</p>	<p>第十四條 本章程經行政會議通過，<u>簽請校長核定報請主管機關核准後實施</u>，修正時亦同。</p>	<p>文字修正。</p>

決議：照案通過。

提案三：本校「國際暨兩岸交流委員會設置辦法」修正草案，提請審議。(國際事務處提)說明：

- 一、為符合本校全英授課學位學程整合改制、師資聘任與課程規劃，原訂院級課程委員會與院級教師評審委員會設置要點，並送校務會議審核。現因英語學位學程已設置院級單位，其相關會議及規劃皆由該學程自訂辦法審議，爰擬修正第 2 條、第 3 條、第 4 條及第 7 條條文，以符現況。
- 二、本案業經本校 112 年 1 月 11 日 111 學年度第 1 學期第 1 次國際暨兩岸交流委員會會議通過。
- 三、修正條文對照表如下：

「實踐大學國際暨兩岸交流委員會設置辦法」修正草案條文對照表

修正條文	現行條文	說明
<p>第二條 本委員會組成，由副校長、高雄校區主任、教務長、學生事務長、總務長、研發長、圖資長、國際長、人資長、財務長、入學服務處處長、各學院院長為當然委員。本委員會由校長兼任主任委員，並擔任會議主席，另由國際長兼任執行長，承主任委員之命，綜理本委員會各項行政事務。</p>	<p>第二條 本委員會置委員若干人，由下列人員組成： 一、當然委員：校長、副校長、國際暨兩岸事務副校長、高雄校區主任、教務長、學生事務長、總務長、研發長、圖資長、國際長、人資長、財務長、入學服務處處長、各學院院長。 二、選任委員： 1. 教師代表：本校各院遴選專任教師代表一人 2. 學生代表：本國生與境外生代表一至二人。 3. 校外代表：由校長遴聘產、官、學界表現優良之教授、學者專家及畢業校友三至五人。</p>	<p>刪除選任委員組成、任期及遞補辦法。</p>

	當然委員之任期隨職務調整；選任委員任期為一年，連選得連任。選任委員於任期中因故無法繼續執行其職務時，應由原推選單位另推選委員遞補，繼任委員任期以補足原委員所遺任期現為限。本委員會由校長兼任主任委員，並擔任會議主席。另由國際暨兩岸事務副校長兼任執行長，承主任委員之命，綜理本委員會各項行政事務。	
第三條 本委員會必要時得由校長遴聘產、官、學界表現優良之教授或學者、專家擔任校外顧問，顧問聘期一年，得連任之。		1. 本條新增 。 2. 必要時聘任校外顧問。
第四條 本委員會執掌如下： 一、審議國際暨兩岸交流事務總體政策與策略。 二、審議國際暨兩岸交流發展計畫與預算。 三、其他國際暨兩岸交流相關事項。	第三條 本委員會執掌如下： 一、審議國際暨兩岸交流事務總體政策與策略。 二、審議國際暨兩岸交流發展計畫與預算。 三、其他國際暨兩岸交流相關事項。	條次變更。
	第四條 本委員會另設置院級課程委員會與院級教師評審委員會，審議國際企業英語碩士學位學程、國際企業英語學士學位學程與智慧服務管理英語學士學位學程開設之課程、科目級學分等相關事宜與教師聘任、評鑑與升等等其他依法規應行審議或交議事項。審議委員簽請校長遴選之，其委員會設置要點另行訂定。	1. 本條刪除 。 2. 本校已設置英語學位學程院級單位，故不再由國際暨兩岸交流委員會為權責單位。
第七條 本辦法經行政會議通過，報請校長核定後公布實施，修正時亦同。	第七條 本辦法經校務會議通過，報請校長核定後公布實施，修正時亦同。	校務會議改為行政會議。

決議：照案通過。

提案四：本校國際地區及大陸地區姊妹校合約狀況，提請審議。(國際事務處提) 說明：

- 一、依據大學校院校務資料庫 11110 期研 8 數據，本校姊妹校總數為 262 所，其中 34 所具雙聯學制合約(請見第 10 頁)。
- 二、本校與姊妹校合作項目相關資料請見第 11~24 頁。
- 三、本校與姊妹校合約狀況，已於 111 年 12 月 13 日 111 學年度第 1 學期第 2 次國際事務處處務會議及 112 年 1 月 11 日 111 學年度第 1 學期第 1 次國際暨兩岸交流委員會會議通過，提報行政會議備查。

決議：照案通過。

提案五：本校「磨課師課程實施要點」修正草案，提請審議。(教務處提)

說明：

- 一、為因應現今教育環境需求及鼓勵教師製作磨課師課程，爰擬修正本校磨課師課程實施要點。
- 二、本案業經本校 112 年 3 月 17 日 111 學年度第 2 學期第 1 次遠距教學委員會會議通過。
- 三、修正對照表如下：

「實踐大學磨課師課程實施要點」修正草案對照表

修正規定	現行規定	說明
<p>一、為推動數位學習，鼓勵教師<u>透過國內外知名線上學習平台</u>開設大型開放線上課程(Massive Open Online Courses，英文簡稱 MOOCs)，<u>提供學生多元學習管道</u>，特訂定「實踐大學磨課師課程實施要點」(以下簡稱本要點)。</p>	<p>一、<u>實踐大學(以下簡稱本校)</u>為推動數位學習，<u>建立本校數位課程</u>，鼓勵教師開設大型開放線上課程(Massive Open Online Courses，英文簡稱 MOOCs，<u>以下簡稱磨課師課程</u>)，特訂定「實踐大學磨課師課程實施要點」(以下簡稱本要點)。</p>	<p>依據現今數位學習型態修正要點訂定依據。</p>
<p>二、本要點所稱之「磨課師課程」係指<u>經教學發展中心審核及公告之課程</u>，可為： (一)<u>國際線上學習平臺所開設之課程</u>。 (二)<u>國內線上學習平臺所開設之課程</u>。 (三)<u>其他經遠距教學委員會審查通過之課程</u>。 <u>磨課師課程</u>每單元影片應提供一個完整的學習概念，影片長度以 5 至 15 分鐘為宜，<u>不得採用隨堂錄影</u>。</p>	<p>二、<u>實施方式</u> (一)本要點所指磨課師課程，係指<u>透過本校指定之磨課師平台上傳教學內容，並配合教學進度進行翻轉教室之實體課室討論</u>。 (二)<u>開發之磨課師教材</u>，每一教材單元的影片應提供一個完整的學習概念，<u>每一段影片</u>，長度以 5 至 15 分鐘為宜，<u>不鼓勵隨堂錄影，其影片格式為 MPEG-4</u>。每一教材單元應配合至少 1-3 小時之翻轉教室實體課室討論。 (三)<u>磨課師課程之教學內容應採用影音及簡報或動畫等數位教材，配合線上或課室進行點名、評量測驗、討論互動、作業繳交等方式來實施課程</u>。</p>	<p>修正磨課師課程開課及修課規範。</p>
<p>三、獎勵 (一)<u>數位教材編撰獎勵</u></p>	<p>三、獎勵 (一)經「<u>實踐大學遠距教學委</u></p>	<p>修正磨課師課程教材獎勵及</p>

<p><u>經「實踐大學遠距教學委員會」審核通過者，每門課程獎勵上限 15,000 元。同一課程，獎勵以一次為限。</u></p> <p><u>獲得校外磨課師計畫補助者，依據補助機關規定辦理。</u></p> <p><u>如多位教師合授課程，應於申請時，將教材獎勵之分配比例明載。</u></p> <p>(二)開課獎勵</p> <p>1.<u>申請資格：前學期開設之磨課師課程。</u></p> <p>2.<u>獎勵方式：經「實踐大學遠距教學委員會」審核通過者，每門磨課師課程獎勵上限 6,000 元。</u></p> <p>3.<u>每門課程每學期至多申請一次為限。</u></p> <p>(三)助理獎助學金依本校相關規定辦理。</p>	<p><u>員會」審核通過者，給予每學分獎勵 2,500 元，最高獎勵三學分 7,500 元。</u></p> <p>(二) <u>審查通過之磨課師課程，其教材製作獎勵，依本校遠距教學課程獎勵要點辦理。</u></p> <p>(三) <u>助理獎助學金依本校相關規定辦理。</u></p>	<p>訂定開課獎勵。</p>
<p>四、學分採計方式</p> <p>(一) <u>學生修讀前需提出申請，經開課單位審核通過；每門課程之授課時數至少應 6 小時以上；達 6 小時核算為 0.5 學分，達 12 小時核算為 1 學分，超過 12 小時仍核算為 1 學分。</u></p> <p>(二) <u>課程學分可跨學期累計，累積達 2 學分後，應於教務處公告受理時間內，繳交相關文件(如修課證書或擷取完課證明)，由教務處送各開課單位審查，學分採計登錄於次學期。</u></p>	<p>四、核發學分</p> <p>(一) <u>本校學生修習磨課師課程，經授課教師評核考試成績及格者，核發該課程學分。</u></p> <p>(二) <u>非本校學生修習磨課師課程需繳交學分費用，經授課教師評核考試成績及格者，核發該課程學分。</u></p>	<p>依據實踐大學自主學習微學分課程實施要點，同步修正學分採計方式。</p>
<p>五、權利與義務</p> <p>(一) <u>凡經審核通過開課之磨課師課程，其數位教材之製作及使用，應符合著作權法等智慧財產權相關法令規定，如有涉及</u></p>	<p>五、資料留存規範</p> <p>磨課師課程之教學大綱、教材內容、互動紀錄、評量紀錄及作業報告等，須依資料屬性各別由教務處所屬權責單位永久保存，以供日後查詢及審閱相關資料之用。</p>	<p>1. <u>本點刪除。</u></p> <p>2. 資料保存規範併入下點次。</p>
<p>(一) <u>凡經審核通過開課之磨課師課程，其數位教材之製作及使用，應符合著作權法等智慧財產權相關法令規定，如有涉及</u></p>	<p>六、著作權相關規範</p> <p>(一) <u>凡經審核通過開課之磨課師課程，所完成之音教材，其智慧財產權屬本校，著作人格權屬</u></p>	<p>1. 點次變更。</p> <p>2. 修正著作權相關規範。</p> <p>3. 聲明著作權規範首先應</p>

<p>犯罪或侵權行為，將依相關法律規定辦理。</p> <p>(二)完成之影音教材其智慧財產權歸屬學校所有，著作人格權屬原授課教師。惟全部課程內容須放置在本校指定之磨課師平台。</p> <p>(三)本校磨課師課程完成之數位教材(含非本校教師完成之部分)，除作為教學及互動教材外，本校得以指定為相關課程之共同教材、產學合作或推廣教育方式提供外界使用。</p> <p>(四)授課教師於課程結束後 1 個月內，應檢附相關執行成果，由教學發展中心存查，以供日後分析統計及審閱資料之用。</p>	<p>仍歸開課教師所有。惟全部課程內容須放置在本校規定之磨課師平台內，且本校得評估磨課師課程實施及教學成效，作為日後推動之參考依據。</p> <p>(二)本校磨課師平台除作為教學及課程互動外，不得作為其他用途或違法之情事，並應遵守智慧財產權相關規定。如有涉及犯罪或侵權行為將依相關法律規定辦理。</p>	<p>依相關法律規定。</p> <p>4.規範智財權歸屬。</p> <p>5.學校使用範疇。</p> <p>6.說明資料留存規範。</p>
<p>六、本要點所需經費由教育部補助經費及學校相關經費支應。</p>	<p>七、本要點所需之經費，由教育部相關獎補助款支應。</p>	<p>1.點次變更。</p> <p>2.增列經費支應項目及視每年經費狀況調整補助與獎勵額度。</p>
<p>七、本要點未盡事宜，悉依本校相關規定辦理。</p>		<p>1.本點新增。</p> <p>2.訂定未盡事宜依學校相關規定辦理。</p>
<p>八、本要點經行政會議通過，報請校長核定後公布實施，修正時亦同。</p>	<p>八、本要點經行政會議通過，報請校長核定後公布實施，修正時亦同。</p>	<p>本點未修正。</p>

決議：照案通過，部分修正如下：

第一點 為推動數位學習，鼓勵教師透過國內外線上學習平臺開設大型開放線上課程 (Massive Open Online Courses, 英文簡稱 MOOCs)，提供學生多元學習管道，特訂定「實踐大學磨課師課程實施要點」(以下簡稱本要點)。

第三點第一項第一款第一目 經遠距教學委員會審核通過者，每門課程獎勵上限 15,000 元。同一課程，獎勵以一次為限。

第三點第一項第二款第二目 獎勵方式：經遠距教學委員會審核通過者，每門磨課師課程獎勵上限 6,000 元。

第五點第二項 完成之影音數位教材其智慧財產權歸屬學校所有，著作人格權屬原授課教師。惟全部課程內容須放置在本校指定之磨課師平臺。

提案六：擬訂定本校 112 學年度行事曆，提請審議。(教務處提)

說明：草案請見第 25~32 頁。

決議：照案通過。

提案七：本校「校園傳染病防治計畫」第 6 條修正草案，提請審議。(學生事務處提)說明：

- 一、依據傳染病防治法第 6 條、第 7 條、第 19 條、第 28 條及第 42 條訂定，並配合本校組織規程修正(請見第 33~41 頁)。
- 二、本案業經本校 111 年 6 月 16 日 110 學年度第 2 學期學校衛生委員會會議通過。
- 三、修正條文對照表如下：

「實踐大學校園傳染病防治計畫」第 6 條修正草案條文對照表

修正條文	現行條文	說明
陸、本計畫附件緊急應變小組職掌表暨任務分工編組表配合本校組織規程滾動式修正，陳請校長核定公布實施，修正時亦同。		1.本條新增。 2.配合本校組織規程修正。

決議：照案通過。

伍、臨時動議：無

陸、主席指裁示：無

柒、散會(上午 11 時 48 分)

實踐大學 111 年 11 月 22 日 111 學年度第 1 學期第 2 次行政會議決議案執行情形報告表

決議案摘要	承辦單位執行情形
<p>提案一：本校「環境保護暨勞工安全衛生委員會設置辦法」部分條文修正草案，提請審議。</p> <p>決議：照案通過，部分修正如下：</p> <p>第四條 本委員會一般行政工作由總務處環安組負責並依實際需要分設學務(軍訓/生輔/衛保)、總務(事務/營繕/環安)、財務、人力資源等相關專業管理小組，分別負責研議、協調及建議環境保護暨職業安全衛生相關事務。管理小組之組成及管理辦法另訂之。</p>	<p>總務處： 111 年 12 月 5 日實總字第 1110013576 號公告。</p>
<p>提案二：本校「教師研究社群實施要點」第 7 點修正草案，提請審議。</p> <p>決議：照案通過。</p>	<p>研究發展處： 依會議決議辦理。</p>
<p>提案三：因應「科技部」改制為「國家科學及技術委員會」，擬修正本校相關法規，提請審議。</p> <p>決議：照案通過。</p>	<p>研究發展處：</p> <ol style="list-style-type: none"> 1. 「實踐大學學術研究獎補助辦法」：112 年 3 月 15 日實研字第 1120002672 號公告。 2. 「實踐大學鼓勵教師指導國家科學及技術委員會大專學生研究計畫獎勵辦法」：112 年 3 月 15 日實研字第 1120002673 號公告。 3. 「實踐大學教師研究社群實施要點」：112 年 3 月 15 日實研字第 1120002674 號公告。 4. 「實踐大學教師發表研究成果之作者所屬單位處理原則」：112 年 3 月 15 日實研字第 1120002675 號公告。 5. 「實踐大學舉辦學術研討會經費補助辦法」：112 年 3 月 15 日實研字第 1120002676 號公告。 6. 「實踐大學獎勵優秀人才作業要點」：112 年 3 月 15 日實研字第 1120002677 號公告。 7. 「實踐大學研究發展成果及技術移轉管理辦法」：112 年 3 月 15 日實研字第 1120002678 號公告。 8. 「實踐大學產學合作實施辦法」：112 年 3 月 15 日實研字第 1120002679 號公告。 9. 「實踐大學教研人員學術倫理教育課程實施要點」：112 年 3 月 16 日實研字第 1120002725 號公告。 <p>人力資源處： 「實踐大學獎勵教師進修辦法」：111 年 11 月 26 日實高人字第 1110014317 號公告。</p>
<p>提案四：本校「教師請假辦法」第 3 條第 8 款</p>	<p>人力資源處：</p>

<p>及「職員請假辦法」第 3 條第 8 款修正草案，提請審議。</p> <p>決議：照案通過。</p>	<p>111 年 11 月 26 日實高人字第 1110014316 號公告。</p>
<p>提案五：本校「職技人員資位晉升辦法」第 4 條修正草案，提請審議。</p> <p>決議：本案緩議，會後請人資處對與會主管做問卷調查後再提案，掌握二原則：不限定英語、獎勵代替必備。</p>	<p>人力資源處： 已於 111 年 12 月對主管進行問卷調查，並於 112 年 2 月 22 日職工考核委員會會議討論修正草案，擬提送下次行政會議審議。</p>

臨時動議及建議事項

提案一：近來屢接獲反映，有學生蹲在地下停車場入口抽菸，隨地亂丟菸蒂，影響人車安全及校園環境，擬請相關單位協助處理。

決議：請學務處於車道入口張貼禁菸公告及衛教告示，違者以校規處理。

學生事務處執行情形：

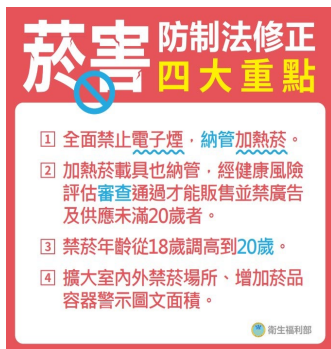
1.111 年 11 月 22 日完成停車場入口禁菸公告及衛教告示，每學期透過多元管道(電視牆推播、學校電子郵件、衛保組臉書、IG 及衛保組官方帳號)宣導菸害防制相關衛教，並不定時更新禁菸公告及衛教告示牌。

2.111 學年度第 2 學期開學週已完成重新張貼禁菸公告及衛教告示，並新增臺北市新興菸品管理自治條例、免付費戒菸專線及戒菸管道，提醒師生勿觸法。

3.本校因應教育部來函及菸害防制法，修正相關要點如下：

- (1)依菸害防制法規定：本校為全面禁菸(含電子菸)場所，違反規定於校內吸菸者，將依校規議處或依菸害防制法處新臺幣 2,000 元以上 1 萬元以下罰鍰。
- (2)禁菸年齡提高至 20 歲，違規者須接受戒菸教育，且任何人不得供應指定菸品必要組合元件予未滿 20 歲之人。
- (3)任何人不得使用、製造、輸入、販賣、供應、展示或廣告類菸品及未經審查通過之指定菸品。
- (4)戒菸衛教需求請洽學務處衛保組沈護理師，分機：3315。
- (5)各行政及教學單位負責所屬系館場地內吸菸行為之規勸與制止。
- (6)學生若發現違規吸菸行為，請就近向師長反映，轉知生輔組依校規處理。
- (7)如發現學生嚴重吸菸熱點，請向軍訓室負責菸害稽查窗口反映，加強巡查次數。
- (8)若遇屢勸不聽之違規教職員工及學生，請通知以下單位協助處理違規事件。

衛保組，分機：3311
軍訓室，分機：3722
人資處，分機：1307
檢舉服務免付費專線：0800-531-531



附件一

實踐大學姊妹校分布數

洲別	國別	姊妹校	雙聯	洲別	國別	姊妹校	雙聯
北美洲	美國	36	7	亞洲	蒙古	1	0
北美洲	加拿大	1	0	大洋洲	紐西蘭	3	0
中美洲	哥斯大黎加	1	0	大洋洲	澳大利亞	4	2
南美洲	墨西哥	1	0	非洲	南非	2	1
南美洲	秘魯	1	0	歐洲	丹麥	1	0
亞洲	土耳其	3	0	歐洲	比利時	2	0
亞洲	大陸地區	63	0	歐洲	匈牙利	1	1
亞洲	日本	28	4	歐洲	西班牙	6	1
亞洲	以色列	2	0	歐洲	法國	6	0
亞洲	印尼	10	3	歐洲	波蘭	2	0
亞洲	印度	1	0	歐洲	芬蘭	2	1
亞洲	孟加拉	1	0	歐洲	英國	7	3
亞洲	阿拉伯聯合大公國	1	0	歐洲	捷克	4	0
亞洲	俄羅斯	1	0	歐洲	荷蘭	4	1
亞洲	南韓	13	2	歐洲	奧地利	2	0
亞洲	柬埔寨	1	0	歐洲	瑞士	3	1
亞洲	泰國	17	3	歐洲	瑞典	2	0
亞洲	馬來西亞	6	3	歐洲	義大利	5	0
亞洲	菲律賓	6	0	歐洲	德國	5	1
亞洲	越南	4	0	歐洲	羅馬尼亞	1	0
亞洲	新加坡	2	0				
洲別		姊妹校數		雙聯學制校數			
大洋洲		7		2			
北美洲		37		7			
中美洲		1		0			
南美洲		2		0			
亞洲		160		15			
非洲		2		1			
歐洲		53		9			
總計		262		34			

洲別	國家	姊妹校名稱	近五年合作項目				備註
			交換學生	交換教師	學術研究	依約進行合作項目	
大洋洲	紐西蘭	聯合理工學院	0	0	0	0	
大洋洲	紐西蘭	梅西大學	0	0	0	0	
大洋洲	紐西蘭	奧克蘭商學院	0	0	0	0	
大洋洲	澳大利亞	皇家墨爾本理工大學	1	0	0	1	
大洋洲	澳大利亞	國際飯店管理學院	1	0	0	1	
大洋洲	澳大利亞	南十字星大學	1	0	0	1	
大洋洲	澳大利亞	格里菲斯大學	0	0	0	0	
大洋洲	澳大利亞	西雪梨大學	0	0	0	0	
北美洲	加拿大	昆特蘭理工大學	1	0	0	1	
北美洲	美國	天普大學	1	0	0	1	
北美洲	美國	利姆時尚管理學院	1	0	0	1	
北美洲	美國	海萊學院	1	0	0	1	
北美洲	美國	朱尼亞塔學院	1	1	0	2	
北美洲	美國	舊金山州立大學	1	0	0	1	
北美洲	美國	蒙大拿州立大學比靈斯分校	0	0	0	0	
北美洲	美國	蒙大拿大學	0	0	0	0	
北美洲	美國	杜肯大學	0	0	0	0	
北美洲	美國	東密西根大學	0	0	0	0	
北美洲	美國	威斯康辛大學-河瀑分校	1	0	0	1	
北美洲	美國	西南明尼蘇達州立大學	0	0	0	0	

洲別	國家	姊妹校名稱	近五年合作項目				備註
			交換學生	交換教師	學術研究	依約進行合作項目	
北美洲	美國	加州州立大學富爾頓分校	1	0	0	1	
北美洲	美國	費爾里 狄金生大學	0	0	0	0	
北美洲	美國	聖地牙哥州立大學	0	0	0	0	
北美洲	美國	北佛羅里達大學	0	0	0	0	
北美洲	美國	伊利諾州州立大學	0	0	0	0	
北美洲	美國	加州州立大學聖貝納迪諾分校	0	0	0	0	
北美洲	美國	達拉斯浸信會大學	0	0	0	0	
北美洲	美國	韋柏斯特大學	0	0	0	0	
北美洲	美國	中央阿肯色大學	0	0	0	0	
北美洲	美國	俄亥俄州立大學	0	0	0	0	
北美洲	美國	亞利桑那州立大學	0	0	0	0	
北美洲	美國	加州大學聖地牙哥分校	0	0	0	0	
北美洲	美國	摩斯大學	0	0	0	0	
北美洲	美國	佛羅里達州立大學	0	0	0	0	
北美洲	美國	喬治亞州立大學	0	0	0	0	
北美洲	美國	北愛荷華大學	0	0	0	0	
北美洲	美國	南佛羅里達大學	0	0	0	0	
北美洲	美國	紐約州立大學弗雷多尼爾學院	0	0	0	0	
北美洲	美國	柏克萊加州大學延伸學院	0	0	0	0	
北美洲	美國	加州大學戴維斯分校	1	0	0	1	

洲別	國家	姊妹校名稱	近五年合作項目				備註
			交換學生	交換教師	學術研究	依約進行合作項目	
北美洲	美國	聖湯瑪斯大學	0	0	0	0	
北美洲	美國	印第安納普渡大學韋恩堡分校	0	0	0	0	
北美洲	美國	聖地牙哥大學	0	0	0	0	
北美洲	美國	加州州立大學弗雷斯諾分校	0	0	0	0	
北美洲	美國	印第安納州立大學	0	0	0	0	
亞洲	土耳其	金角灣大學	0	0	0	0	
亞洲	土耳其	阿卜杜拉居爾大學	0	0	0	0	
亞洲	土耳其	伊斯坦堡庫爾特大學	0	0	0	0	
亞洲	大陸地區	上海交通大學	1	0	0	1	
亞洲	大陸地區	中國傳媒大學	1	0	0	1	
亞洲	大陸地區	北京外國語大學	1	0	0	1	
亞洲	大陸地區	北京服裝學院	1	0	0	1	
亞洲	大陸地區	四川大學	1	0	0	1	
亞洲	大陸地區	吉林大學	1	0	0	1	
亞洲	大陸地區	同濟大學	1	0	0	1	
亞洲	大陸地區	江南大學	1	0	0	1	
亞洲	大陸地區	西安交通大學	1	0	0	1	
亞洲	大陸地區	西南大學	1	0	0	1	
亞洲	大陸地區	東北師範大學	1	0	0	1	
亞洲	大陸地區	東華大學	1	0	0	1	

洲別	國家	姊妹校名稱	近五年合作項目				備註
			交換學生	交換教師	學術研究	依約進行合作項目	
亞洲	大陸地區	重慶大學	1	0	0	1	
亞洲	大陸地區	華中師範大學	1	0	0	1	
亞洲	大陸地區	閩江學院	1	0	1	2	
亞洲	大陸地區	中山大學	1	0	0	1	
亞洲	大陸地區	中央音樂學院	1	0	0	1	
亞洲	大陸地區	中國政法大學	1	0	0	1	
亞洲	大陸地區	安徽大學	1	0	0	1	
亞洲	大陸地區	湖南大學	1	0	0	1	
亞洲	大陸地區	廣州美術學院	1	0	0	1	
亞洲	大陸地區	上海財經大學	1	0	0	1	
亞洲	大陸地區	上海戲劇學院	1	0	0	1	
亞洲	大陸地區	中南財經政法大學	1	0	0	1	
亞洲	大陸地區	吉林動畫學院	1	0	0	1	
亞洲	大陸地區	江西財經大學	1	0	0	1	
亞洲	大陸地區	青島大學	1	0	0	1	
亞洲	大陸地區	寧波大學	1	0	0	1	
亞洲	大陸地區	鄭州西亞斯國際學院	1	0	0	1	
亞洲	大陸地區	蘭州大學	1	0	0	1	
亞洲	大陸地區	武漢大學	1	0	0	1	
亞洲	大陸地區	中山大學管理學院	0	0	0	0	

洲別	國家	姊妹校名稱	近五年合作項目				備註
			交換學生	交換教師	學術研究	依約進行合作項目	
亞洲	大陸地區	中山大學嶺南(大學)學院	0	0	0	0	
亞洲	大陸地區	北京服裝學院藝術與工程學院	1	0	0	1	
亞洲	大陸地區	合肥幼兒師範高等專科學校	0	0	0	0	
亞洲	大陸地區	安徽師範大學	0	0	1	1	
亞洲	大陸地區	安徽農業大學	0	0	0	0	
亞洲	大陸地區	安徽廣播電視大學	0	0	0	0	
亞洲	大陸地區	江西財經大學現代經濟管理學院	0	0	0	0	
亞洲	大陸地區	宜春學院	0	0	1	1	
亞洲	大陸地區	東莞理工學院	0	0	0	0	
亞洲	大陸地區	武漢大學經濟與管理學系	0	0	0	0	
亞洲	大陸地區	長春工業大學工商管理學院、藝術設計學院	0	0	0	0	
亞洲	大陸地區	重慶大學經濟與工商管理學院會計系	0	0	0	0	
亞洲	大陸地區	香港理工大學酒店及旅遊業管理學院	0	0	0	0	
亞洲	大陸地區	香港德明書院	0	0	0	0	
亞洲	大陸地區	紹興文理學院元培學院	0	0	0	0	
亞洲	大陸地區	莆田學院	0	0	1	1	
亞洲	大陸地區	湖北經濟學院	0	0	0	0	

洲別	國家	姊妹校名稱	近五年合作項目				備註
			交換學生	交換教師	學術研究	依約進行合作項目	
亞洲	大陸地區	華僑大學廈門工學院	0	0	0	0	
亞洲	大陸地區	順德職業技術學院	0	0	0	0	
亞洲	大陸地區	廈門南洋學院	0	0	0	0	
亞洲	大陸地區	齊魯工業大學	0	0	0	0	
亞洲	大陸地區	廣州美術學院工業設計學院	1	0	0	1	
亞洲	大陸地區	臨沂大學	0	0	0	0	
亞洲	大陸地區	廣西藝術學院	0	0	1	1	
亞洲	大陸地區	廣東東軟學院	0	0	0	0	
亞洲	大陸地區	滁州學院	0	0	1	1	
亞洲	大陸地區	閩江學院閩台合作學院	0	0	0	0	
亞洲	大陸地區	黃山學院	0	0	1	1	
亞洲	大陸地區	皖西學院	0	0	1	1	
亞洲	大陸地區	池州學院	0	0	1	1	
亞洲	大陸地區	安徽工程大學	0	0	1	1	
亞洲	大陸地區	安徽科技學院	0	0	1	1	
亞洲	日本	長崎外國語大學	1	0	0	1	
亞洲	日本	青森大學	1	0	1	2	
亞洲	日本	成蹊大學	1	0	0	1	
亞洲	日本	大阪女學院大學	1	0	0	1	
亞洲	日本	京都橘大學	1	0	0	1	

洲別	國家	姊妹校名稱	近五年合作項目				備註
			交換學生	交換教師	學術研究	依約進行合作項目	
亞洲	日本	神田外語大學	1	0	0	1	
亞洲	日本	學習院女子大學	1	0	0	1	
亞洲	日本	東洋大學	1	0	0	1	
亞洲	日本	大阪市立大學	1	0	0	1	
亞洲	日本	大阪經濟大學	1	0	0	1	
亞洲	日本	大阪學院大學	1	0	0	1	
亞洲	日本	武藏野大學	1	0	0	1	
亞洲	日本	千葉大學	1	0	0	1	
亞洲	日本	芝浦工業大學	1	0	0	1	
亞洲	日本	麗澤大學	0	0	0	0	
亞洲	日本	吉備國際大學	1	0	0	1	
亞洲	日本	關西大學	1	0	0	1	UMAP 交換
亞洲	日本	国際ことば学院外国語専門学校	1	0	0	1	
亞洲	日本	梅光學院大學	0	0	0	0	
亞洲	日本	文化外國語專門學校	0	0	0	0	
亞洲	日本	香蘭女子短期大學	0	0	0	0	
亞洲	日本	法政大學	0	0	0	0	
亞洲	日本	昭和學院短期大學	0	0	0	0	
亞洲	日本	新潟設計專門學校	0	0	0	0	

洲別	國家	姊妹校名稱	近五年合作項目				備註
			交換學生	交換教師	學術研究	依約進行合作項目	
亞洲	日本	武藏野美術大學	0	0	0	0	
亞洲	日本	京都造型藝術大學	0	0	0	0	
亞洲	日本	兵庫教育大學	0	0	0	0	
亞洲	日本	文教大學	0	0	0	0	
亞洲	以色列	霍隆技術學院	1	1	0	2	
亞洲	以色列	貝札雷藝術與設計學院	1	0	0	1	
亞洲	印尼	泗水大學	1	0	1	2	
亞洲	印尼	達爾瑪查亞商業暨資訊大學	0	0	1	1	
亞洲	印尼	諾門森大學	0	0	0	0	
亞洲	印尼	巴淡國際大學	0	0	0	0	
亞洲	印尼	泗水理工學院	0	0	0	0	
亞洲	印尼	普拉色迪亞·穆爾亞大學	0	0	0	0	
亞洲	印尼	比那斯大學	0	0	0	0	
亞洲	印尼	泗水州立大學	0	0	0	0	
亞洲	印尼	印尼普里瑪大學	0	0	0	0	
亞洲	印尼	迪安納薩塔拉大學	0	0	0	0	
亞洲	印度	印度斯坦理工大學	0	0	0	0	
亞洲	孟加拉	水仙國際大學	0	0	0	0	
亞洲	阿拉伯聯合大公國	阿聯酋酒店管理學院	1	0	0	1	

洲別	國家	姊妹校名稱	近五年合作項目				備註
			交換學生	交換教師	學術研究	依約進行合作項目	
亞洲	俄羅斯	喀山國立大學	0	0	0	0	
亞洲	南韓	誠信女子大學	1	0	0	1	
亞洲	南韓	又松大學	1	0	0	1	
亞洲	南韓	東國大學	1	0	0	1	
亞洲	南韓	韓國天主教大學	1	0	0	1	
亞洲	南韓	明知大學	1	0	0	1	
亞洲	南韓	釜山外國語大學	1	0	0	1	
亞洲	南韓	又松信息大學	0	1	0	1	
亞洲	南韓	坡州字體設計學院	1	0	0	1	
亞洲	南韓	又松大學國際商學院	1	0	0	1	
亞洲	南韓	德成女子大學	0	0	0	0	
亞洲	南韓	同德女子大學	0	0	0	0	
亞洲	南韓	水源女子大學	0	0	0	0	
亞洲	南韓	釜山女子大學	0	0	0	0	
亞洲	柬埔寨	百利宮國際大學	1	0	0	1	
亞洲	泰國	國家發展管理學院	1	0	0	1	
亞洲	泰國	商會大學	1	0	0	1	
亞洲	泰國	曼谷大學	1	1	0	2	
亞洲	泰國	朱拉隆功大學	1	1	0	2	
亞洲	泰國	農業大學	1	0	0	1	

洲別	國家	姊妹校名稱	近五年合作項目				備註
			交換學生	交換教師	學術研究	依約進行合作項目	
亞洲	泰國	正大管理學院	1	0	0	1	
亞洲	泰國	清邁大學	0	0	0	0	
亞洲	泰國	先皇技術學院	0	0	0	0	
亞洲	泰國	帕納空皇家大學	0	0	0	0	
亞洲	泰國	素叻皇家大學	0	0	0	0	
亞洲	泰國	碧武里皇家師範大學	0	0	0	0	
亞洲	泰國	蘭康恆大學	0	0	0	0	
亞洲	泰國	曼松德皇家大學	0	0	0	0	
亞洲	泰國	帕納空大城大學	0	0	0	0	
亞洲	泰國	泰國藝術大學	0	0	0	0	
亞洲	馬來西亞	泰勒大學	0	0	0	0	
亞洲	馬來西亞	亞洲國際教育學院	0	0	0	0	
亞洲	馬來西亞	INTI 國際大學	0	0	0	0	
亞洲	馬來西亞	INTI 國際大學檳城學院	0	0	0	0	
亞洲	馬來西亞	INTI 國際大學蘇邦學院	0	0	0	0	
亞洲	馬來西亞	EPI 學院	0	0	0	0	
亞洲	菲律賓	比柯爾大學	0	0	1	1	
亞洲	菲律賓	德拉薩大學	0	0	0	0	
亞洲	菲律賓	八打雁州立大學	0	0	0	0	
亞洲	菲律賓	菲律賓萊希姆大學	0	0	0	0	

洲別	國家	姊妹校名稱	近五年合作項目				備註
			交換學生	交換教師	學術研究	依約進行合作項目	
亞洲	菲律賓	塔拉克農業大學	0	0	0	0	
亞洲	菲律賓	DALTA 大學	0	0	0	0	
亞洲	越南	蓮花大學	0	0	0	0	
亞洲	越南	國民經濟大學	0	0	0	0	
亞洲	越南	教育管理學院	0	0	0	0	
亞洲	越南	阮必成大學	0	0	0	0	
亞洲	新加坡	南洋理工學院	1	0	0	1	
亞洲	新加坡	拉薩爾藝術學院	0	0		0	
亞洲	蒙古	蒙古財經大學	0	0	0	0	
非洲	南非	斐京科技大學	0	0	0	0	
非洲	南非	史瓦帝尼大學	0	0	0	0	
南美洲	哥斯大黎加	哥斯大黎加國立大學	0	0	0	0	
南美洲	秘魯	聖伊格納西澳洛約拉大學	1	0	0	1	
南美洲	墨西哥	伊達爾戈州自治大學	1	0	0	1	
歐洲	丹麥	柯靈設計學院	1	1	0	2	
歐洲	比利時	維弗斯大學	1	0	0	1	
歐洲	比利時	莫薩內高等教育學院	1	0	0	1	
歐洲	匈牙利	布達佩斯商學院	1	0	0	1	
歐洲	西班牙	卡米洛·何塞·塞拉大學	1	0	0	1	

洲別	國家	姊妹校名稱	近五年合作項目				備註
			交換學生	交換教師	學術研究	依約進行合作項目	
歐洲	西班牙	賽維亞大學	1	0	0	1	
歐洲	西班牙	龐貝法布拉大學	1	0	0	1	
歐洲	西班牙	桑特波爾廚藝學院	1	0	0	1	
歐洲	西班牙	CEU 埃雷拉主教大學	0	0	0	0	
歐洲	西班牙	阿美里亞大學	0	0	0	0	
歐洲	法國	南特大西洋設計學院	1	0	0	1	
歐洲	法國	高等經濟研究學院	1	0	0	1	
歐洲	法國	圖盧茲第三大學	1	0	0	1	
歐洲	法國	巴黎藝術學院	0	0	0	0	
歐洲	法國	國際時裝藝術學院	1	0	0	1	
歐洲	法國	藍帶廚藝學院	0	0	0	0	
歐洲	波蘭	波茲南藝術大學	1	1	0	2	
歐洲	波蘭	比亞韋斯托克科技大學	0	0	0	0	
歐洲	芬蘭	薩依瑪應用科技大學	1	0	0	1	
歐洲	芬蘭	亞洲交換機構	1	0	0	1	
歐洲	英國	坎布里亞大學	1	0	0	1	
歐洲	英國	倫敦藝術大學	1	0	0	1	
歐洲	英國	巴斯斯巴大學	0	0	0	0	
歐洲	英國	金斯頓大學	0	0	0	0	
歐洲	英國	西英格蘭大學	0	0	0	0	

洲別	國家	姊妹校名稱	近五年合作項目				備註
			交換學生	交換教師	學術研究	依約進行合作項目	
歐洲	英國	艾塞克斯大學	1	0	0	1	
歐洲	英國	中央蘭開夏大學	0	0	0	0	
歐洲	捷克	奧斯特拉瓦大學	1	0	0	1	
歐洲	捷克	麒麟大學	1	0	0	1	
歐洲	捷克	赫拉德茲-克拉洛韋大學	0	0	0	0	
歐洲	捷克	查理斯大學	0	0	0	0	
歐洲	荷蘭	葛洛寧恩漢莎應用科技大學	1	0	0	1	
歐洲	荷蘭	溫德斯海姆應用科技大學	1	0	0	1	
歐洲	荷蘭	方提斯應用科技大學	1	0	0	1	
歐洲	荷蘭	安荷芬設計學院	0	0	0	0	
歐洲	奧地利	維也納新城應用科技大學	1	0	0	1	
歐洲	奧地利	約翰內姆應用科技大學	1	0	0	1	
歐洲	瑞士	瑞士飯店管理大學	1	0	0	1	
歐洲	瑞士	瑞士經濟大學	0	0	0	0	
歐洲	瑞士	瑞士 EPAC 藝術學院	0	0	0	0	
歐洲	瑞典	布羅斯大學	1	0	0	1	
歐洲	瑞典	哥德堡大學	1	0	0	1	
歐洲	義大利	福賈大學	1	0	0	1	
歐洲	義大利	佛羅倫斯藝術大學	0	0	0	0	
歐洲	義大利	IFSE 高等廚藝學院	0	0	0	0	

洲別	國家	姊妹校名稱	近五年合作項目				備註
			交換學生	交換教師	學術研究	依約進行合作項目	
歐洲	義大利	歐洲時尚與藝術學院	0	0	0	0	
歐洲	義大利	義大利國際廚藝學院	0	0	0	0	
歐洲	德國	福茲堡應用科技大學	1	0	0	1	
歐洲	德國	科隆萊茵應用科技大學	1	0	0	1	
歐洲	德國	科隆應用科技大學	1	0	0	1	
歐洲	德國	伍柏塔爾大學	1	0	0	1	
歐洲	德國	普福爾茨海姆大學	1	0	0	1	
歐洲	羅馬尼亞	丹尼比爾斯大學	0	0	0	0	



112學年度第一學期行事曆(臺北校区)

2023-2024 Fall Semester Academic Calendar (Taipei Campus)

週次	星期						舉 辦 事 項	Events			
	日	一	二	三	四	五			六		
一 二 年 八 月			1	2	3	4	5	【人資】(8/1) 第一學期開始。 【生輔】(8/1~8/25) 新生辦理就學優待減免：校務系統登記，並掛號郵寄或親送至學校。 【生輔】(8/1~9/5) 新生 / 在校生辦理就學貸款：銀行對保、校務系統登記，並掛號郵寄或親送至學校。 【軍訓】(8/15~8/18) 新生宿舍申請：校務系統登記。 【人資】(8/28) 暑假調整上班時間結束，正常上班。 【註課】(8/28) 學生申請複查111-2學期成績截止日。 【註課】(8/31) 111學年度第二學期研究所畢業生論文(含紙本及全文電子檔上網建檔)之繳交截止日。	(8/1) First semester begins 【HR】 (8/1~8/25) Tuition and miscellaneous fees exemption for Taiwan student(online registration & mail or delivery to campus) 【Student】 (8/1-9/5) Student loan application for Taiwan student(verification, online registration & mail or delivery to campus) 【Student】 (8/15~8/18) Period for freshman applying dorm (online registration) 【MTO】 (8/28) Start of regular office hours 【HR】 (8/28) Application deadline for 2022-2023 spring semester score review 【Academic】 (8/31) Last day to submit Master's theses in hard copy and e-copy (2022-23 second semester) 【Academic】		
	6	7	8	9	10	11	12				
	13	14	15	16	17	18	19				
	20	21	22	23	24	25	26				
	27	28	29	30	31						
九 月							1	2	【軍訓】(9/2) 宿舍開放。 【財務】(9/4) 學雜費繳費截止日。 【諮商】(9/4) 導師會議暨導師輔導知能研習會。 【國際】(9/5~9/7) 境外生新生報到。 【生輔】(9/5~9/7) 日間學制新生始業輔導。 【國際】(9/8) 大陸學生新生註冊及始業輔導。 【國際】(9/8) 國際學生新生註冊及始業輔導 / 境外生新生開學典禮。 【生輔】(9/11) 進修學制新生始業輔導。 【財務】(9/11) 已完成休退學申請者免繳費；已繳費者退全額截止日。 【註課】(9/11) 開學註冊日(開始上課，含延修生及復學生)。 【語言】(9/11~9/15) 大學英文(1)診斷性測驗。 【生輔】(9/11~9/15) 就學優待減免繳驗證件。 【註課】(9/11~9/22) 特種身分學生登記(限當年度入學新生及轉學生)。 【教發】(9/11~9/25) 先期輔導：導師輔導上學期學分總數達1/2以上不及格之學生並登錄輔導紀錄。 【註課】(9/13) 延修生註冊截止日。 【註課】(9/18~9/22) 各學系舉辦輔系及雙主修說明會。 【註課】(9/18~9/29) 輔系、雙主修申請。 【生輔】(9/20) 日間學制僑生新生始業輔導。 【軍訓】(9/21) 國家防災日地震避難掩護演習。 【衛保】(9/23) 新生及轉學生健康檢查。 【軍訓】(9/25~9/28) 交通安全宣導週。 【課指】(9/25~10/6) 校內獎助學金申請。 【生輔】(9/26) 班代表幹部講習。 【生輔】(9/27) 服務股長幹部講習。 【人資】(9/29) 中秋節(放假一日)。	(9/2) Dorms open 【MTO】 (9/4) Tuition fee payment due 【Finance】 (9/4) Advisors Conference 【Counseling】 (9/5-9/7) International and overseas students enrollment 【OIA】 (9/5-9/7) Freshman orientation 【Student】 (9/8) International and overseas students registration and orientation / International and overseas students opening ceremony 【OIA】 (9/11) Night Division freshman orientation 【Student】 (9/11) Full tuition refund for withdrawing for this semester 【Finance】 (9/11) Classes begin 【Academic】 (9/11-9/15) College English (1) Diagnostic Test 【LC】 (9/11-9/15) Tuition and miscellaneous fees exemption authentication of documents for Taiwan student 【Student】 (9/11-9/22) Registration for particular type students 【Academic】 (9/11-9/25) Submitting counseling records (Beginning of semester)(for homeroom teacher) 【CTLTD】 (9/13) Registration for postponed students 【Academic】 (9/18-9/22) Information sessions for double major and minor 【Academic】 (9/18-9/29) Application period for double major and minor 【Academic】 (9/20) Overseas Chinese students freshman orientation 【Student】 (9/21) Earthquake evacuation drill 【MTO】 (9/23) Health Examination for freshman and transfer students 【Health】 (9/25-9/28) Traffic safety promotion 【MTO】 (9/25-10/6) Scholarship application 【E.A.S.】 (9/26) Class leader meeting 【Student】 (9/27) Class sanitation leader meeting 【Student】 (9/29) Moon Festival (Holiday) 【HR】	
	3	4	5	6	7	8	9				
	10	11	12	13	14	15	16				
	17	18	19	20	21	22	23				
	24	25	26	27	28	29	30				
	1	2	3	4	5	6	7	【職涯】(10/3~10/4) 校內工讀生講習。 【人資】(10/9) 共同休假日。 【教發】(10/9~10/23) 期初預警：授課教師登錄期初學生學習成效預警資料。 【人資】(10/10) 國慶日(放假一日)。 【註課】(10/18~10/20) 輔系、雙主修考試。 【財務】(10/23) 休退學雜費等費退還三分之二截止日。 【軍訓】(10/28) 宿舍安全防護演習。 【註課】(10/31) 公布輔系、雙主修錄取名單。			(10/3~10/4) Meeting about part-time worker 【Career】 (10/9) School holiday 【HR】 (10/9-10/23) Submitting counseling records (Beginning of semester)(for subject teacher) 【CTLTD】 (10/10) Double Tenth Day (Holiday) 【HR】 (10/18~10/20) Exam for double major and minor 【Academic】 (10/23) Deadline for two-thirds of tuition refund for withdrawing for this semester 【Finance】 (10/28) Dorm safety drill 【MTO】 (10/31) Announcement of the list of double major and minor students 【Academic】
	4	5	6	7	8	9	14				
	15	16	17	18	19	20	21				
	22	23	24	25	26	27	28				
	七	22	23	24	25	26	27	28			
八	29	30	31								



112 學年度第一學期行事曆(臺北校區)

2023-2024 Fall Semester Academic Calendar (Taipei Campus)

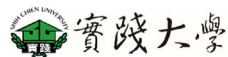
週次	星期						舉 辦 事 項	Events	
	日	一	二	三	四	五			六
八				1	2	3	4		
九	5	6	7	8	9	10	11	【軍訓】(11/6~11/10) 反毒暨菸害防制宣導講座。 【註課】(11/6~12/1) 第9~12週學生線上申請停修。 【教發】(11/13~11/27) 期中預警：授課教師登錄期中學生學習成效預警資料。 【教發】(11/13~12/11) 期中預警：導師輔導學習狀況不佳之學生並登錄輔導紀錄。 【課指】(11/22) 班代表座談會。 【諮商】(11/25) 大一親師座談會。 【生輔】(11/27~11/29) 學生就學貸款宣導。 【語言】(11/27~12/1) 大學英文(2)(3)(4)會考。	(11/6~11/10) Promotion of Anti-drugs Campaign 【MTO】 (11/6~12/1) Period for course withdrawal 【Academic】 (11/13~11/27) Submitting Mid-semester Grade Alert (for subject teacher) 【CTLTD】 (11/13~12/11) Submitting midterm counseling records (for homeroom teacher) 【CTLTD】 (11/22) Class leader meeting 【E.A.S.】 (11/25) Parent-Teacher Meeting (Freshmen only) 【Counseling】 (11/27~11/29) Announcement for Taiwan student loan service 【Student】 (11/27~12/1) College English (2)(3)(4) Proficiency Test 【LC】
十	12	13	14	15	16	17	18		
十一	19	20	21	22	23	24	25		
十二	26	27	28	29	30				
十三					1	2		【生輔】(12/1~1/5) 在校就學優待減免：校務系統登記，並掛號郵寄或親送到學校。 【財務】(12/4) 休退學學雜費等費退還三分之二截止日。 【教發】(12/4~12/18) 學生填寫學習反應評量。 【財務】(12/5) 休退學不退費起始日。 【語言】(12/9) 大學英文(2)(3)(4)會考補考。 【教發】(12/11) 教師專業社群申請開始日。 【註課】(12/15) 研究生學位考試申請截止。 【註課】(12/29) 學生辦理完成本學期休學截止日。 【教發】(12/29) 教師專業社群申請截止日。	(12/1~1/5) Period of tuition waiver online registration for Taiwan student(verification, online registration & mail or delivery to campus) 【Student】 (12/4) Deadline for one-third tuition refund if withdrawing for this semester 【Finance】 (12/4~12/18) Teaching evaluation 【CTLTD】 (12/5) No tuition refund if withdrawing for this semester 【Finance】 (12/9) Make-up tests for College English (2)(3)(4) Proficiency Test 【LC】 (12/11) Starting date for Professional faculty learning communities 【CTLTD】 (12/15) Last day for application for thesis oral defense 【Academic】 (12/29) Deadline for school withdrawal 【Academic】 (12/29) Application deadline for Professional faculty learning communities 【CTLTD】
十四	10	11	12	13	14	15	16		
十五	17	18	19	20	21	22	23		
十六	24	25	26	27	28	29	30		
十七	31								
十八		1	2	3	4	5	6	【人資】(1/1) 開國紀念日(放假一日)。 【註課】(1/2~1/8) 期末考試(隨堂考試/照常上課)。 【註課】(1/2~1/21) 授課教師上網登錄學期成績。 【生輔】(1/5) 學生一般(含幹部)獎懲送件截止日。 【註課】(1/9~1/12) 彈性教學。 【人資】(1/13) 總統大選(放假一日)。 【諮商】(1/13) 導師生小團體會談記錄系統關閉。 【研發】(1/15) 校務發展共識營。 【軍訓】(1/15) 宿舍關閉。 【生輔】(1/15~2/6) 在校辦理就學貸款：銀行對保、校務系統登記，並掛號郵寄或親送到學校。 【生輔】(1/20) 學生操行成績登錄截止日。 【人資】(1/22) 寒假調整上班時間開始。 【註課】(1/31) 研究所送交學位考試成績截止日。 【人資】(1/31) 第一學期結束。	(1/1) New Year's Day (Holiday) 【HR】 (1/2~1/8) Finals week (in-class exam / class as usual) 【Academic】 (1/2~1/21) Faculty to submit final grades 【Academic】 (1/5) Last day to submit student merit & discipline record 【Student】 (1/9~1/12) Flexible supplement teaching week 【Academic】 (1/13) Election day (Holiday) 【HR】 (1/13) Deadline for Advisor and student group meeting record system 【Counseling】 (1/15) USC Consensus Camp 【R & D】 (1/15) Dorms close 【MTO】 (1/15~2/6) Student loan application for Taiwan student(verification, online registration & mail or delivery to campus) 【Student】 (1/20) Last day to submit Student conduct grades 【Student】 (1/22) Start of winter break office hours 【HR】 (1/31) Deadline for filing master's theses for degrees to be conferred 【Academic】 (1/31) End of fall semester 【HR】
十九	14	15	16	17	18	19	20		
二十	21	22	23	24	25	26	27		
二十一	28	29	30	31					

附註：

- 112學年度行事曆經本校112.03.21行政會議通過，教育部112.04.00臺教高(一)字第000000000號函備查。
- 學生選課及補繳學雜費時間另行公布於選課資訊相關網頁。
- 依教育部規定學期課程(含畢業班)上課週數應達18週。
- 進修學位班、周末班上課日期如逢補行上班日，上課時間由授課教師與學生商定，不另予通知。
- 平日辦公時間：週一至週五上午 08:00-12:00，下午 13:00-17:00。
- 寒、暑假辦公時間：週一至週四上午 09:00-12:00，下午 13:00-16:00。暑期班行事曆另行公告。

Note：

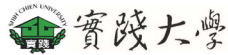
- This academic calendar is officially uploaded by Shih Chien University.
- Students may access the web page for detailed information related to courses and tuitions.
- According to the Ministry of Education, each semester should contain at least 18-week courses.
- Make-up day for extension and weekend courses are to be determined by agreement between instructor and students.
- Regular office hours: Monday through Friday, 8:00a.m. to noon, 1:00 p.m. to 5:00 p.m.
- Winter/summer break office hours: Monday through Thursday 9:00 a.m. to noon, 1:00 p.m. to 4:00 p.m.



112學年度第二學期行事曆(臺北校区)

2023-2024 Spring Semester Academic Calendar (Taipei Campus)

週次	星期						舉 辦 事 項	Events	
	日	一	二	三	四	五			六
一 三年 二月					1	2	3	【人資】(2/1) 第二學期開始。 【人資】(2/7~2/8) 共同休假日。 【人資】(2/9~2/14) 農曆春節假期除夕至初五。 【財務】(2/15) 學雜費繳費截止日。 【諮商】(2/15) 導師會議暨導師輔導知能研習會。 【人資】(2/15) 寒假調整上班時間結束，正常上班。 【國際】(2/15~2/16) 境外生新生報到。 【國際】(2/16) 境外生新生註冊及始業輔導 / 境外生新生開學典禮。 【軍訓】(2/17) 宿舍開放。 【財務】(2/19) 已完成休退學申請者免繳費；已繳費者退全額截止日。 【註課】(2/19) 開學註冊日(開始上課，含延修生及復學生)。 【生輔】(2/19~2/23) 就學優待減免繳驗證件。 【教發】(2/19~3/4) 先期輔導：導師輔導上學期學分總數達1/2以上不及格之學生並登錄輔導紀錄。	(2/1) Second semester begins 【HR】 (2/7-2/8) School holiday (Holiday) 【HR】 (2/9-2/14) Lunar New Year (Holiday) 【HR】 (2/15) Tuition and miscellaneous fees deadline 【Finance】 (2/15) Advisors Conference 【Counseling】 (2/15) Start of regular office hours 【HR】 (2/15-2/16) International and overseas students enrollment 【OIA】 (2/16) International Students Registration and Orientation / International and Mainland Chinese Students Opening Ceremony 【OIA】 (2/17) Dorms open 【MTO】 (2/19) Full tuition refund for withdrawing for this semester 【Finance】 (2/19) Classes begin 【Academic】 (2/19-2/23) Tuition and miscellaneous fees exemption authentication of documents for Taiwan student 【Student】 (2/19-3/4) Submitting counseling records (Beginning of semester)(for homeroom teacher) 【CTLD】 (2/20) Last day to submit Master's theses in hard copy and e-copy (2023-24 first semester) 【Academic】 (2/21) Registration for postponed students 【Academic】 (2/28) 228 Memorial Day (Holiday) 【HR】
	4	5	6	7	8	9	10	【註課】(2/20) 112學年度第一學期研究所畢業生論文(含紙本及全文電子檔上網建檔)之繳交截止日。 【註課】(2/21) 延修生註冊截止日。 【人資】(2/28) 和平紀念日(放假一日)。	
	11	12	13	14	15	16	17	【註課】(3/4~3/8) 各學系舉辦轉系、輔系及雙主修說明會。 【註課】(3/4~3/15) 轉系、輔系、雙主修申請。 【課指】(3/4~3/15) 校內獎助學金申請。 【生輔】(3/5) 班代表幹部講習。 【生輔】(3/6) 服務股長幹部講習。 【通識】(3/11~3/31) 日間學制中文會考報名。 【職涯】(3/12~3/13) 校內工讀生講習。 【教發】(3/18~4/1) 期初預警：授課教師登錄期中學生學習成效預警資料。 【課指】(3/23) 校慶活動日、停課。 【人資】(3/26) 校慶日。 【註課】(3/27~3/29) 轉系、輔系、雙主修考試。	(3/4-3/8) Information sessions for USC perspective transfer students (transfer, double major, and minor students) 【Academic】 (3/4-3/15) Application period for USC transfer, double major, and minor students 【Academic】 (3/4-3/15) Scholarship application 【E.A.S.】 (3/5) Class leader meeting 【Student】 (3/6) Class sanitation leader meeting 【Student】 (3/11-3/31) Register for Chinese Writing Test for day division students 【GE】 (3/12-3/13) Meeting about part-time worker 【Career】 (3/18-4/1) Submitting counseling records (Beginning of semester)(for subject teacher) 【CTLD】 (3/23) University anniversary campaign (No classes, offices closed) 【E.A.S.】 (3/26) University anniversary 【HR】 (3/27-3/29) Transfer entrance exam for transfer, double major, and minor students 【Academic】
	18	19	20	21	22	23	24	【財務】(4/1) 休退學學雜等費退還三分之二截止日。 【人資】(4/3) 校慶補假。 【人資】(4/4) 兒童節與民族掃墓節(放假一日)。 【人資】(4/5) 兒童節補假一日。 【註課】(4/15~5/10) 第9~12週學生線上申請停修。 【通識】(4/16~4/19) 日間學制中文會考。 【教發】(4/22~5/6) 期中預警：授課教師登錄期中學生學習成效預警資料。 【教發】(4/22~5/20) 期中預警輔導：導師輔導學習狀況不佳之學生並登錄輔導紀錄。 【課指】(4/24) 班代表座談會。	(3/4-3/8) Information sessions for USC perspective transfer students (transfer, double major, and minor students) 【Academic】 (3/4-3/15) Application period for USC transfer, double major, and minor students 【Academic】 (3/4-3/15) Scholarship application 【E.A.S.】 (3/5) Class leader meeting 【Student】 (3/6) Class sanitation leader meeting 【Student】 (3/11-3/31) Register for Chinese Writing Test for day division students 【GE】 (3/12-3/13) Meeting about part-time worker 【Career】 (3/18-4/1) Submitting counseling records (Beginning of semester)(for subject teacher) 【CTLD】 (3/23) University anniversary campaign (No classes, offices closed) 【E.A.S.】 (3/26) University anniversary 【HR】 (3/27-3/29) Transfer entrance exam for transfer, double major, and minor students 【Academic】
	25	26	27	28	29			【財務】(4/1) 休退學學雜等費退還三分之二截止日。 【人資】(4/3) 校慶補假。 【人資】(4/4) 兒童節與民族掃墓節(放假一日)。 【人資】(4/5) 兒童節補假一日。 【註課】(4/15~5/10) 第9~12週學生線上申請停修。 【通識】(4/16~4/19) 日間學制中文會考。 【教發】(4/22~5/6) 期中預警：授課教師登錄期中學生學習成效預警資料。 【教發】(4/22~5/20) 期中預警輔導：導師輔導學習狀況不佳之學生並登錄輔導紀錄。 【課指】(4/24) 班代表座談會。	(4/1) Deadline for two-thirds of tuition refund for withdrawing for this semester 【Finance】 (4/3) Extended day-off for school anniversary (Holiday) 【HR】 (4/4) Children's Day and Tomb Sweeping Day (Holiday) 【HR】 (4/5) Extended day-off for Children's Day (Holiday) 【HR】 (4/15-5/10) Period for course withdrawal 【Academic】 (4/16-4/19) Chinese Writing Test for day division students 【GE】 (4/22-5/6) Submitting Mid-semester Grade Alert (for subject teacher) 【CTLD】 (4/22-5/20) Submitting midterm counseling records (for homeroom teacher) 【CTLD】 (4/24) Class leader meeting 【E.A.S.】
	31								
	三 月					1	2		
四 月	3	4	5	6	7	8	9		
	10	11	12	13	14	15	16		
	17	18	19	20	21	22	23		
	24	25	26	27	28	29	30		
	1	2	3	4	5	6			
	7	8	9	10	11	12	13		
	14	15	16	17	18	19	20		
	21	22	23	24	25	26	27		
	28	29	30						




112學年度第二學期行事曆(臺北校區)

2023-2024 Spring Semester Academic Calendar (Taipei Campus)

週次	星期							舉 辦 事 項	Events
	日	一	二	三	四	五	六		
一 三 年 五 月				1	2	3	4	【註課】(5/1) 公布轉系、輔系、雙主修錄取名單。 【註課】(5/1~5/31) 學、碩士一貫學程申請。 【軍訓】(5/1~5/31) 反毒宣導月活動。 【生輔】(5/4) 應屆畢業生一般(含幹部)獎懲送件截止日。 【財務】(5/13) 休退學學雜等費退還三分之一截止日。 【語言】(5/13~5/17) 大學英文(2)(3)(4)會考。 【教發】(5/13~5/27) 學生填寫學習反應評量。 【財務】(5/14) 休退學不退費起始日。 【註課】(5/24) 應屆畢業學生辦理完成本學期休學截止日。 【語言】(5/25) 大學英文(2)(3)(4)會考補考。(暫定) 【教發】(5/27) 教師專業社群申請開始日。 【註課】(5/27~6/1) 應屆畢業班期末考試(隨堂考試/照常上課)。 【註課】(5/27~6/2) 應屆畢業班授課教師上網登錄學期成績。 【生輔】(5/27~5/29) 學生就學貸款宣導。 【生輔】(5/30~6/24) 在校生就學優待減免：校務系統登記，並掛號郵寄或親送到學校。	(5/1) Announcement of the list of transfer, double major, and minor students 【Academic】 (5/1~5/31) Application for integration of bachelor and master program 【Academic】 (5/1~5/31) Promotion of Anti-drugs Campaign 【MTO】 (5/4) Last day to submit merits record of upcoming graduates 【Student】 (5/13) Deadline for one-third tuition refund if withdrawing for this semester 【Finance】 (5/13~5/17) College English (2)(3)(4) Proficiency Test 【LC】 (5/13~5/27) Teaching evaluation 【CTLTD】 (5/14) No tuition refund if withdrawing for this semester 【Finance】 (5/24) Deadline for graduating students to withdraw for this semester 【Academic】 (5/25) Make-up tests for College English (2)(3)(4) Proficiency Test 【LC】 (5/27) Starting date for Professional faculty learning communities 【CTLTD】 (5/27~6/1) Finals week for graduating students (in-class exam / class as usual) 【Academic】 (5/27~6/2) Days to upload grades for senior classes 【Academic】 (5/27~5/29) Announcement for Taiwan student loan service 【Student】 (5/30~6/24) Tuition and miscellaneous fees exemption for Taiwan student(online registration & mail or delivery to campus) 【Student】
	5	6	7	8	9	10	11		
	12	13	14	15	16	17	18		
	13	14	15	16	17	18	19		
	14	15	16	17	18	19	20		
六 月							1	【註課】(6/7) 非畢業班學生辦理完成本學期休學截止日。 【人資】(6/10) 端午節(放假一日)。 【註課】(6/11~6/17) 期末考試(隨堂考試/照常上課)。 【註課】(6/11~6/24) 授課教師上網登錄學期成績。 【教發】(6/14) 教師專業社群申請截止日。 【軍訓】(6/15) 畢業典禮。(暫定) 【註課】(6/15) 研究生學位考試申請截止日。 【生輔】(6/14) 在校生一般(含幹部)獎懲送件截止日。 【註課】(6/18~6/22) 彈性教學。 【諮商】(6/22) 導師生小團體會談記錄系統關閉。 【研發】(6/24) 校務發展共識營。 【軍訓】(6/24) 宿舍關閉。 【生輔】(6/21) 學生操行成績登載截止日。	(6/7) Deadline for withdrawal from college 【Academic】 (6/10) Dragon Boat Festival (Holiday) 【HR】 (6/11~6/17) Finals week (in-class exam / class as usual) 【Academic】 (6/11~6/24) Faculty to submit final grades 【Academic】 (6/14) Application deadline for Professional faculty learning communities 【CTLTD】 (6/15) Commencement 【MTO】 (6/15) Last day for application for thesis oral defense 【Academic】 (6/14) Last day to submit student merit & discipline record 【Student】 (6/18~6/22) flexible supplement teaching week 【Academic】 (6/22) Deadline for Advisor and student group meeting record system 【Counseling】 (6/24) USC Consensus Camp 【R & D】 (6/24) Dorms close 【MTO】 (6/21) Last day to submit Student conduct grades 【Student】
	2	3	4	5	6	7	8		
	9	10	11	12	13	14	15		
	16	17	18	19	20	21	22		
	17	18	19	20	21	22	23		
七 月		1	2	3	4	5	6	【人資】(7/1) 暑假調整上班時間開始。 【人資】(7/1~7/4) 共同休假日。 【註課】(7/31) 研究所送交學位考試成績截止。 【人資】(7/31) 第二學期結束。	(7/1) Start of summer break office hours 【HR】 (7/1~7/4) School holiday (Holiday) 【HR】 (7/31) Deadline for filing master's theses for degrees to be conferred 【Academic】 (7/31) End of academic year 【HR】
	7	8	9	10	11	12	13		
	14	15	16	17	18	19	20		
	21	22	23	24	25	26	27		
	28	29	30	31					

附註：
 1 112學年度行事曆經本校112.03.21行政會議通過，教育部112.04.00臺教高(一)字第000000000號函備查。
 2 學生選課及補繳學雜費時間另行公布於選課資訊相關網頁。
 3 依教育部規定學期課程(含畢業班)上課週數應達18週。
 4 進修學位班、周末班上課日期如逢補行上班日，上課時間由授課教師與學生商定，不另予通知。
 5 平日辦公時間：週一至週五上午 08:00-12:00，下午 13:00-17:00。
 6 寒、暑假辦公時間：週一至週四上午 09:00-12:00，下午 13:00-16:00。暑期班行事曆另行公告。

Note：
 1. This academic calendar is officially uploaded by Shih Chien University.
 2. Students may access the web page for detailed information related to courses and tuitions.
 3. According to the Ministry of Education, each semester should contain at least 18-week courses.
 4. Make-up day for extension and weekend courses are to be determined by agreement between instructor and students.
 5. Regular office hours: Monday through Friday, 8:00a.m. to noon, 1:00 p.m. to 5:00 p.m.
 6. Winter/summer break office hours: Monday through Thursday 9:00 a.m. to noon, 1:00 p.m. to 4:00 p.m.

 **實踐大學 112 學年度第一學期行事曆(高雄校區)**

週次	星期							舉辦事項			
	日	一	二	三	四	五	六				
112年 8月			1	2	3	4	5	【註課】(7/3~8/27) 學生申請複查111-2學期成績截止日。 【人資】(8/1) 第一學期開始。 【生輔】(8/1~9/8) 學生辦理就學貸款：至校務系統登記、銀行對保、並掛號郵寄或親送資料至學校。 【生輔】(8/1~9/8) 學生辦理學雜費減免：至校務系統登記、並掛號郵寄或親送資料至學校。 【職涯】(8/1~11/15) 校友就業狀況關懷。 【人資】(8/28) 暑假調整上班時間結束，正常上班。			
	6	7	8	9	10	11	12				
	13	14	15	16	17	18	19				
	20	21	22	23	24	25	26				
	27	28	29	30	31						
9月						1	2	【生輔】(8/1~9/8) 學生辦理就學貸款：至校務系統登記、銀行對保、並掛號郵寄或親送資料至學校。 【生輔】(8/1~9/8) 學生辦理學雜費減免：至校務系統登記、並掛號郵寄或親送資料至學校。 【生輔】(9/1~9/27) 經濟不利學生助學計畫助學金校務系統申請及相關資料繳交。 【職涯】(9/1~12/15) 經濟不利學生證照/實習獎助金申請。 【生輔】(9/2) 宿舍開放。 【課指】(9/2~11/23) 迎新月。 【財務】(9/4) 學雜費繳費截止日。 【衛保】(9/5) 新生體檢。(暫定) 【生輔】(9/7~9/8) 新生及轉學生始業輔導。(暫定) 【諮商】(9/8) 導師會議暨導師輔導知能研習會。 【註課】(9/11) 系統產生111-2學期之學業成績排名。 【註課】(9/11) 開學註冊日(開始上課，含延修生及復學生)。 【財務】(9/11) 已完成休退學申請者免繳費；已繳費者退全額截止日。 【軍訓】(9/11~9/15) 辦理新生/轉學生/復學生/延修生兵役緩徵、儘後召集。 【軍訓】(9/11~9/15) 友善校園暨交通安全宣導。 【體育】(9/11~9/15) 體育課修課方式說明會。 【教發】(9/11~9/24) 先期輔導：導師輔導上學期學分總數達1/2以上不及格之學生並登錄輔導紀錄。 【職涯】(9/11~10/20) 新生UCAN測驗。 【諮商】(9/11~10/20) 新生適應心理測驗。 【生輔】(9/13) 服務股長講習。 【諮商】(9/13~9/29) 輔導股長線上簽到。 【註課】(9/18~9/22) 各學系舉辦輔系及雙主修說明會。 【註課】(9/18~9/29) 輔系、雙主修申請。 【職涯】(9/20~11/10) 2023境外實習申請。 【軍訓】(9/21) 國家防災日地震避難掩護演練。 【課指】(9/25~10/6) 校內獎助學金申請。 【生輔】(9/27) 日間學制班級幹部講習。 【人資】(9/29) 中秋節(放假一日)。			
	3	4	5	6	7	8	9				
	一	10	11	12	13	14	15		16		
	二	17	18	19	20	21	22		23		
	三	24	25	26	27	28	29		30		
	四	1	2	3	4	5	6		7		
	10月	五	8	9	10	11	12		13	14	【體育】(10/9) 新生盃運動競賽開始。 【人資】(10/9) 共同休假日。 【教發】(10/9~10/22) 期初預警：授課教師登錄期初學生學習成效預警資料。 【人資】(10/10) 國慶日(放假一日)。 【註課】(10/18~10/20) 輔系、雙主修考試。 【財務】(10/23) 休退學學雜等費退還三分之二截止日。 【註課】(10/31) 公布輔系、雙主修錄取名單。
		六	15	16	17	18	19		20	21	
		七	22	23	24	25	26		27	28	
		八	29	30	31						



實踐大學 112 學年度第一學期行事曆(高雄校區)

週次	星期							舉辦事項	
	日	一	二	三	四	五	六		
11月	八			1	2	3	4	【軍訓】(11/1~11/30)春暉專案暨紫錐花反毒運動宣導月。 【註課】(11/6~12/1)第9~12週學生線上申請停修。 【體育】(11/13)東閩盃籃球賽開始。 【教發】(11/13~11/26)期中預警：授課教師登錄期中學生學習成效預警資料。 【教發】(11/13~12/10)期中預警輔導：導師輔導學習狀況不佳之學生並登錄輔導紀錄。 【生輔】(11/22)宿舍大會。 【課指】(11/23)新生盃創意歌唱比賽。 【生輔】(11/29)日間學制班代表座談會。	
	九	5	6	7	8	9	10		
	十	12	13	14	15	16	17		18
	十一	19	20	21	22	23	24		25
	十二	26	27	28	29	30			
12月	十二					1	2	【諮商】(12/2)大一暨大三親師座談會。 【財務】(12/4)休退學學雜費退還三分之一截止日。 【教發】(12/4~12/17)學生填寫學習反應評量。 【財務】(12/5)休退學不退費起始日。 【生輔】(12/18~12/22)宿舍整潔比賽。 【生輔】(12/25~12/29)期末大掃除。 【生輔】(12/27)新任服務股長講習。 【註課】(12/29)學生辦理完成本學期休學截止日。	
	十三	3	4	5	6	7	8		
	十四	10	11	12	13	14	15		16
	十五	17	18	19	20	21	22		23
	十六	24	25	26	27	28	29		30
	十七	31							
113年 1月	十七		1	2	3	4	5	6	【人資】(113/1/1)開國紀念日(放假一日)。 【註課】(1/2~1/8)期末考試(隨堂考試/照常上課)。 【註課】(1/2~1/21)授課教師上網登錄學期成績。 【註課】(1/9~1/12)彈性教學。 【人資】(1/13)總統大選(放假一日)。 【諮商】(1/13)導師生小團體會談紀錄及校外工讀訪視紀錄繳交截止日。 【生輔】(1/15)宿舍關閉。 【研發】(1/15)校務發展共識營。 【生輔】(1/15~2/16)學生辦理就學貸款：至校務系統登記、銀行對保、並掛號郵寄或親送資料至學校。 【生輔】(1/15~2/16)學生辦理學雜費減免：至校務系統登記、並掛號郵寄或親送資料至學校。 【生輔】(1/19)學生缺曠/獎懲修正截止日，請假系統關閉。 【人資】(1/22)寒假調整上班時間開始。 【註課】(1/25)開放網路查詢112-1學期成績。 【人資】(1/31)第一學期結束。
	十八	7	8	9	10	11	12	13	
		14	15	16	17	18	19	20	
		21	22	23	24	25	26	27	
		28	29	30	31				

附註：


- 1 112學年度行事曆經本校112.03.21行政會議通過，教育部112.04.00臺教高(一)字第0000000000號函備查。
- 2 學生選課及補繳學雜費時間另行公布於選課資訊相關網頁。
- 3 依教育部規定學期課程(含畢業班)上課週數應達18週。
- 4 進修學位班、周末班上課日期如逢補行上班日，上課時間由授課教師與學生商定，不另予通知。
- 5 平日辦公時間：週一至週五上午08:00~12:00，下午13:00~17:00。
- 6 寒、暑假辦公時間：週一至週四上午09:00~12:00，下午13:00~16:00。暑期班行事曆另行公告。



實踐大學

112學年度第二學期行事曆(高雄校區)

週次	星期						舉辦事項		
	日	一	二	三	四	五		六	
2月						1	2	3	【生輔】(1/15~2/16)學生辦理就學貸款：至校務系統登記、銀行對保、並掛號郵寄或親送資料至學校。 【生輔】(1/15~2/16)學生辦理學雜費減免：至校務系統登記、並掛號郵寄或親送資料至學校。 【註課】(1/25~2/4)學生申請複查112-1學期成績截止日。 【人資】(2/1)第二學期開始。 【人資】(2/7~2/8)共同休假日。 【人資】(2/9~2/14)農曆春節假期除夕至初五。 【財務】(2/15)學雜費繳費截止日。 【人資】(2/15)寒假調整上班時間結束，正常上班。 【職涯】(2/15~6/15)經濟不利學生證照/實習獎助金申請。 【諮商】(2/16)導師會議暨導師輔導知能研習會。 【生輔】(2/17)宿舍開放。 【生輔】(2/17~2/23)宿舍免抽籤登記。 【註課】(2/19)開學註冊日(開始上課，含延修生及復學生)。 【註課】(2/19)系統產生112-1學期之學業成績排名。 【財務】(2/19)已完成休退學申請者免繳費；已繳費者退全額截止日。 【軍訓】(2/19~2/23)友善校園宣導週。 【軍訓】(2/19~2/23)辦理轉學生/復學生/延修生兵役緩徵、儘後召集。 【體育】(2/19~2/23)體育課修課方式說明會。 【教發】(2/19~3/3)先期輔導：導師輔導上學期學分總數達1/2以上不及格之學生並登錄輔導紀錄。 【諮商】(2/21~3/8)輔導股長線上簽到。 【人資】(2/28)和平紀念日(放假一日)。
	4	5	6	7	8	9	10		
	11	12	13	14	15	16	17		
	18	19	20	21	22	23	24		
	25	26	27	28	29				
3月						1	2	【生輔】(3/1~3/8)宿舍抽籤登記。 【軍訓】(3/1~3/31)全民國防教育宣導月。 【註課】(3/4~3/8)各學系舉辦轉系、輔系及雙主修說明會。 【註課】(3/4~3/15)轉系、輔系、雙主修申請。 【課指】(3/4~3/15)校內獎助學金申請。 【生輔】(3/5~3/7)校內工讀生講習。 【生輔】(3/6)日間學制班級幹部訓練。 【課指】(3/16)高雄校區校慶活動日。 【體育】(3/18~3/29)大一體適能普測。 【教發】(3/18~3/31)期初預警：授課教師登錄期初學生學習成效預警資料。 【生輔】(3/20)校內宿舍抽籤。(暫定) 【人資】(3/26)校慶日。 【註課】(3/27~3/29)轉系、輔系、雙主修考試。	
	3	4	5	6	7	8	9		
	10	11	12	13	14	15	16		
	17	18	19	20	21	22	23		
	24	25	26	27	28	29	30		
	31								
4月	7	1	2	3	4	5	6	【財務】(4/1)休退學學雜等費退還三分之二截止日。 【人資】(4/3)校慶補假。 【人資】(4/4)兒童節與民族掃墓節(放假一日)。 【人資】(4/5)兒童節補假一日。 【註課】(4/15~5/10)第9~12週學生線上申請停修。 【教發】(4/22~5/5)期中預警：授課教師登錄期中學生學習成效預警資料。 【教發】(4/22~5/19)期中預警輔導：導師輔導學習狀況不佳之學生並登錄輔導紀錄。 【通識】(4/30)日間學制中文會考。	
	8	7	8	9	10	11	12		13
	14	15	16	17	18	19	20		
	21	22	23	24	25	26	27		
	28	29	30						

 實踐大學 112 學年度第二學期行事曆(高雄校區)

週次	星期							舉辦事項	
	日	一	二	三	四	五	六		
5月	十一			1	2	3	4	【註課】(5/1)公布轉系、輔系、雙主修錄取名單。 【諮商】(5/1~5/31)性別平等宣導月。 【軍訓】(5/1~5/31)春暉專案暨紫錐花反毒運動宣導月。 【生輔】(5/8)日間學制班代表座談會。 【財務】(5/13)休退學學雜等費退還三分之一截止日。 【教發】(5/13~5/26)學生填寫學習反應評量。 【財務】(5/14)休退學不退費起始日。 【註課】(5/24)應屆畢業學士生辦理完成本學期休學截止日。 【生輔】(5/27~5/31)宿舍整潔比賽。 【註課】(5/27~6/1)應屆畢業班期末考試(隨堂考試/照常上課)。 【註課】(5/27~6/2)應屆畢業班授課教師上網登錄學期成績。	
	十二	5	6	7	8	9	10		11
	十三	12	13	14	15	16	17		18
	十四	19	20	21	22	23	24		25
	十五	26	27	28	29	30	31		
6月	十五						1	【生輔】(6/3~6/7)期末大掃除。 【註課】(6/7)非畢業班學生辦理完成本學期休學截止日。 【人資】(6/10)端午節(放假一日)。 【註課】(6/11~6/17)期末考試(隨堂考試/照常上課)。 【註課】(6/11~6/24)授課教師上網登錄學期成績。 【課指】(6/16)畢業典禮。(暫定) 【註課】(6/18~6/22)彈性教學。 【諮商】(6/22)導師生小團體會談紀錄及校外工讀訪視紀錄繳交截止日。 【生輔】(6/24)宿舍關閉。 【研發】(6/24)校務發展共識營。 【生輔】(6/26)學生缺曠/獎懲修正截止日，請假系統關閉。 【註課】(6/28)開放網路查詢112-2學期成績。	
	十六	2	3	4	5	6	7		8
	十七	9	10	11	12	13	14		15
	十八	16	17	18	19	20	21		22
		23	24	25	26	27	28		29
		30							
7月		1	2	3	4	5	6	【人資】(7/1)暑假調整上班時間開始。 【人資】(7/1~7/4)共同休假日。 【人資】(7/31)第二學期結束。	
		7	8	9	10	11	12		13
		14	15	16	17	18	19		20
		21	22	23	24	25	26		27
		28	29	30	31				

附註：

- 112 學年度行事曆經本校 112.03.21 行政會議通過，教育部 112.04.00 臺教高(一)字第 0000000000 號函備查。
- 學生選課及補繳學雜費時間另行公布於選課資訊相關網頁。
- 依教育部規定學期課程(含畢業班)上課週數應達 18 週。
- 進修學位班、周末班上課日期如逢補行上班日，上課時間由授課教師與學生商定，不另予通知。
- 平日辦公時間：週一至週五上午 08:00~12:00，下午 13:00~17:00。
- 寒、暑假辦公時間：週一至週四上午 09:00~12:00，下午 13:00~16:00。暑期班行事曆另行公告。

實踐大學校園傳染病防治計畫

106 年 12 月 11 日學校衛生委員會通過

107 年 1 月 24 日第三次行政會議通過

111 年 6 月 16 日學校衛生委員會通過

壹、依據

- 一、傳染病防治法(第六條、第七條、第十九條、第二十八條、第四十條)。
- 二、學校衛生法第 13 條「學校發現學生或教職員工生罹患傳染病時，應會同衛生、環境保護機關做好防疫及監控措施」。
- 三、依據教育部臺教綜(五)字第 1060149084 號函辦理。

貳、目的

- 一、加強校園對法定傳染病的防治工作，以維護教職員工生健康、受教及工作權益。
- 二、及早有效發現感染者，及早接受治療，有效控制傳染病散播。
- 三、落實防疫整備、應變與輔導相關措施，確認各單位分工，防止疫情及群聚感染事件發生。

參、實施對象

全體教職員工生

肆、實施方式

- 一、本校教職員工生於接受相關檢查發現有罹患各種傳染病而致危害校園安全時，應立即至醫療院所接受詳細檢查與治療，並配合衛生保健組管理追蹤。
 - 二、利用班會、社團活動及各項集會等時間，強化衛生教育宣導，建立自主健康管理觀念。
 - 三、舉辦傳染病防治之衛生教育講座及健康促進活動，提升本校教職員工生對傳染病的防治知識和態度。
 - 四、運用健康中心網站、多媒體管道，加強宣導傳染病防治概念。
 - 五、落實校園監測及通報作業，配合衛生單位防疫政策，隨時掌握疫情發展，及早準備防疫應變計畫。
 - 六、當校園發生傳染病個案時，視疫情防疫發展需要，適時啟動緊急應變小組，由召集人依相關單位指派人員成立應變小組並分工各職掌，共同防禦校園傳染病(附件一、附件二)。
 - 七、為防治各種傳染病得依本計畫訂定各類傳染病防治作業流程(附件三、附件四、附件五、附件六)。
- 伍、本計畫經學校衛生委員會審議及行政會議通過後，報請校長核定公布實施，修正時亦同。

陸、本計畫附件緊急應變小組職掌表暨任務分工編組表配合本校組織規程滾動式修正，陳請校長核定公布實施，修正時亦同。

附件一

實踐大學傳染病疫情緊急應變小組職掌表		
分工職稱	職級	工作職掌
召集人	校長 校區主任	指揮督導校區疫情防治全般事宜。
發言人	主任秘書	代表本校對外新聞媒體發言。
執行總幹事	學生事務長 副學生事務長	負責督導及執行校區疫情防治及管制、處理全般事宜。
執行督導	教務長 副教務長	負責執行校區疫情防治有關教務事務支援配合事宜。
執行督導	總務長 副總務長	負責執行校區疫情防治有關總務事務支援配合事宜。
執行督導	推廣教育長	負責執行校區疫情防治有關推廣教育部支援配合事宜。
執行督導	推廣教育部高雄中心	負責執行校區疫情防治有關推廣教育部高雄中心支援配合事宜。
組員	圖資長	負責建置防疫相關資訊網。
組員	註冊課務一組組長 註冊課務二組組長	負責執行校區疫情防治有關老師、學生課程應變規劃作業與執行。
	入學服務處處長 入學服務一中心主任 入學服務二中心主任	負責執行校區疫情防治有關招生考試應變規劃作業與執行。

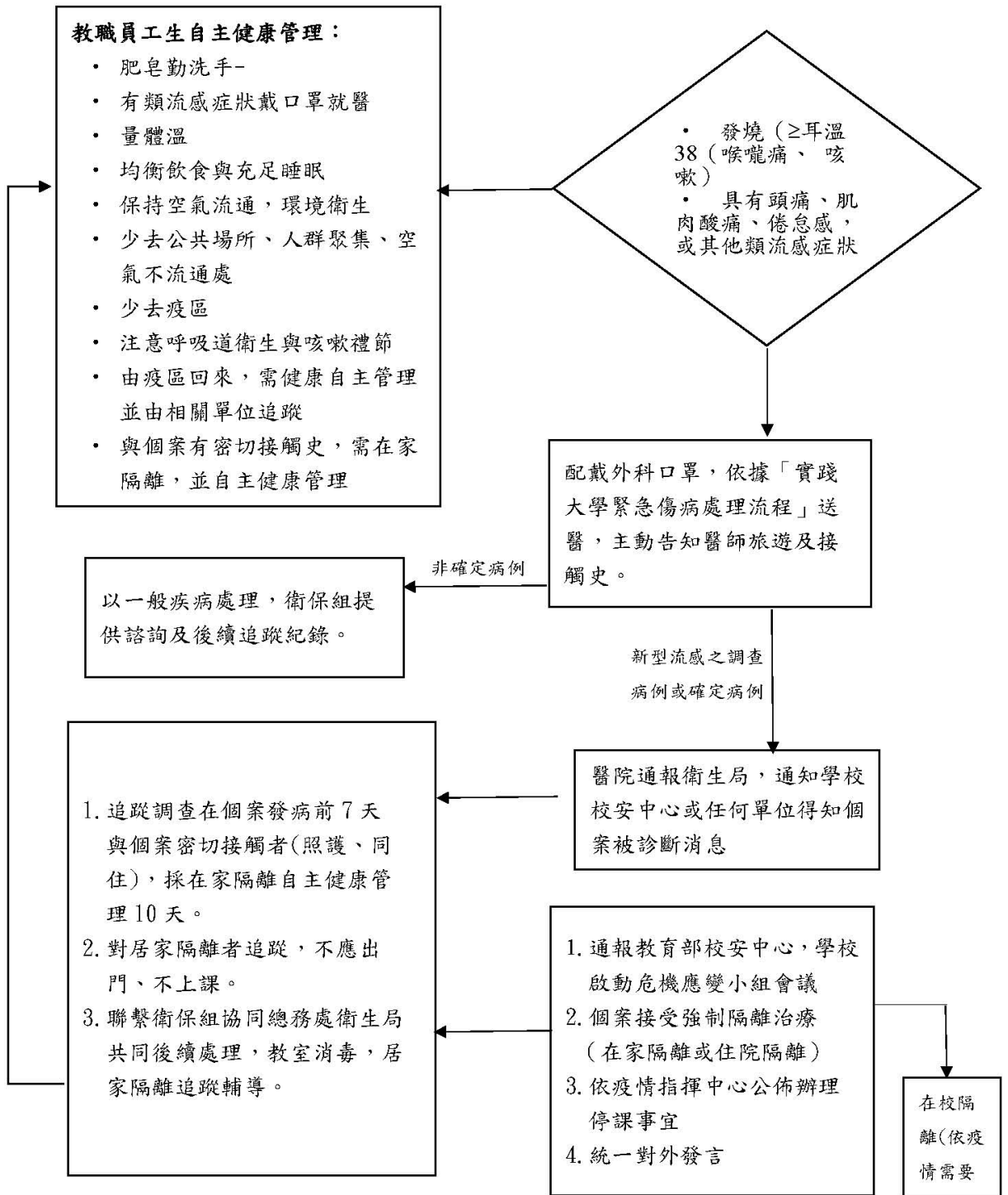
組員	生活輔導一組組長 生活輔導二組組長	負責執行校區疫情防治有關學生協助、 防疫 宣導及住宿生應變等規劃作業與執行。
組員	事務一組組長 事務二組組長	負責執行校區疫情防治有關隔離場地、器材準備、衛生消毒等規劃作業與執行。
組員	人力資源長 人資一組組長 人資二組組長	負責執行校區疫情防治有關人員請假、人力資源動員等規劃作業與執行。
組員	財務長 會計一組組長 會計二組組長	負責執行校區疫情防治有關經費籌措、 審核 等作業。
組員	軍訓室主任 軍訓室教官 及校安人員	綜整校區疫情防治整體作業規劃與執行。
組員	諮商輔導一中心主任 諮商輔導二中心主任	負責執行校區疫情防治有關教職員工生輔導措施。
組員	衛生保健一組組長 生活輔導二組 組長	負責執行校區疫情防治有關防疫宣導、疫情管理與個案管理、醫療器材準備等相關醫療工作。

附件二

實踐大學傳染病疫情任務分工編組表			
總指揮	校長		
副總指揮	校區主任		
執行總幹事	學生事務長、副學生事務長		
指揮聯絡中心	生活輔導一組、生活輔導二組		
功能編組	小組編組	工作內容	負責單位
一、隔離管制組 (學務長、副學務長、推廣教育長督導)	1.秘書組	1.會議召開及紀錄 2.會議決議發布 3.新聞稿發布	秘書室
	2.文書作業組	1.建立隔離資料與連絡名冊 2.隔離通知書準備 3.隔離學生聯繫追蹤與掌握	衛生保健一組/生活輔導二組
	3.電話聯繫組	協助聯繫關懷學生居家隔離狀況	各系 軍訓室 諮商輔導一中心/諮商輔導二中心
	4.行動管制組	1.上課學生行動管制與聯繫資料建立 2.住宿學生行動管制與聯繫資料建立	軍訓室 各系 生活輔導一組/生活輔導二組
二、隔離場地設施組 (總務長、副總務長督導)	1.場地組	1.隔離場地設置 2.隔離場地設施及設備	事務一組/事務二組 衛生保健一組/生活輔導二組
	2.器材準備組	1.防疫資源器材準備 2.隔離學生日常用品準備與添購	衛生保健一組/生活輔導二組 事務一組/事務二組
	3.衛生消毒組	1.校內外場地消毒 2.校區教職員工生體溫檢查	事務一組/事務二組
	4.工讀生組	各項資源工讀生調派及管理	諮商輔導一中心/諮商輔導二中心
三、隔離學生照料組 (推廣教育長、生輔一組、生輔二組組長督導)	1.飲食照料組	1.隔離學生三餐飲食訂購 2.三餐飲食分送	生活輔導一組/生活輔導二組
	2.生活關懷組	1.學生每日健康情況及體溫登錄 2.電話心理輔導 3.學生請假登錄等作業	衛生保健一組/生活輔導二組 諮商輔導一中心/諮商輔導二中心 生活輔導一組/生活輔導二組

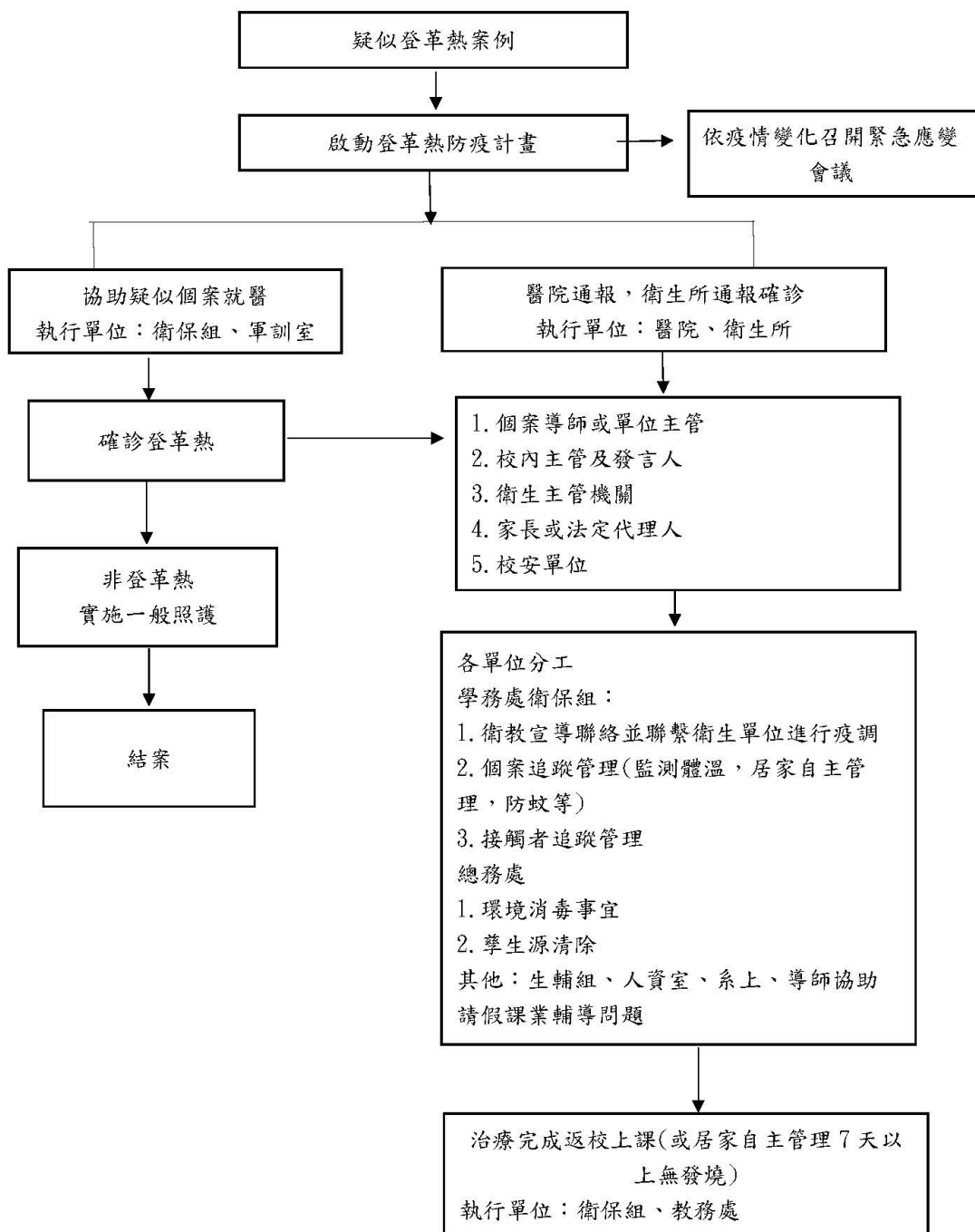
	3.醫療組	1.隔離學生醫療 2.緊急送醫聯絡	衛生保健一組/生活輔導二組 軍訓室
四、教學課業組 (教務長、副教務長、推廣教育長督導)	課務及成績組	1.隔離學生班級名冊、住址及連絡電話提供 2.學生停課、復課、補課及成績計算等計畫作業與執行	註冊課務一組/註冊課務二組
五、人力動員組 (人資長督導)	人力支援與調配	1.教職員公請假登錄與作業 2.相關人力支援與調配作業	人資一組/人資二組
六、財務組 (財務長督導)	預算與審核組	1.籌措防疫需求預算 2.審核防疫經費支出	會計一組/會計二組

實踐大學新型流感應變處理作業流程



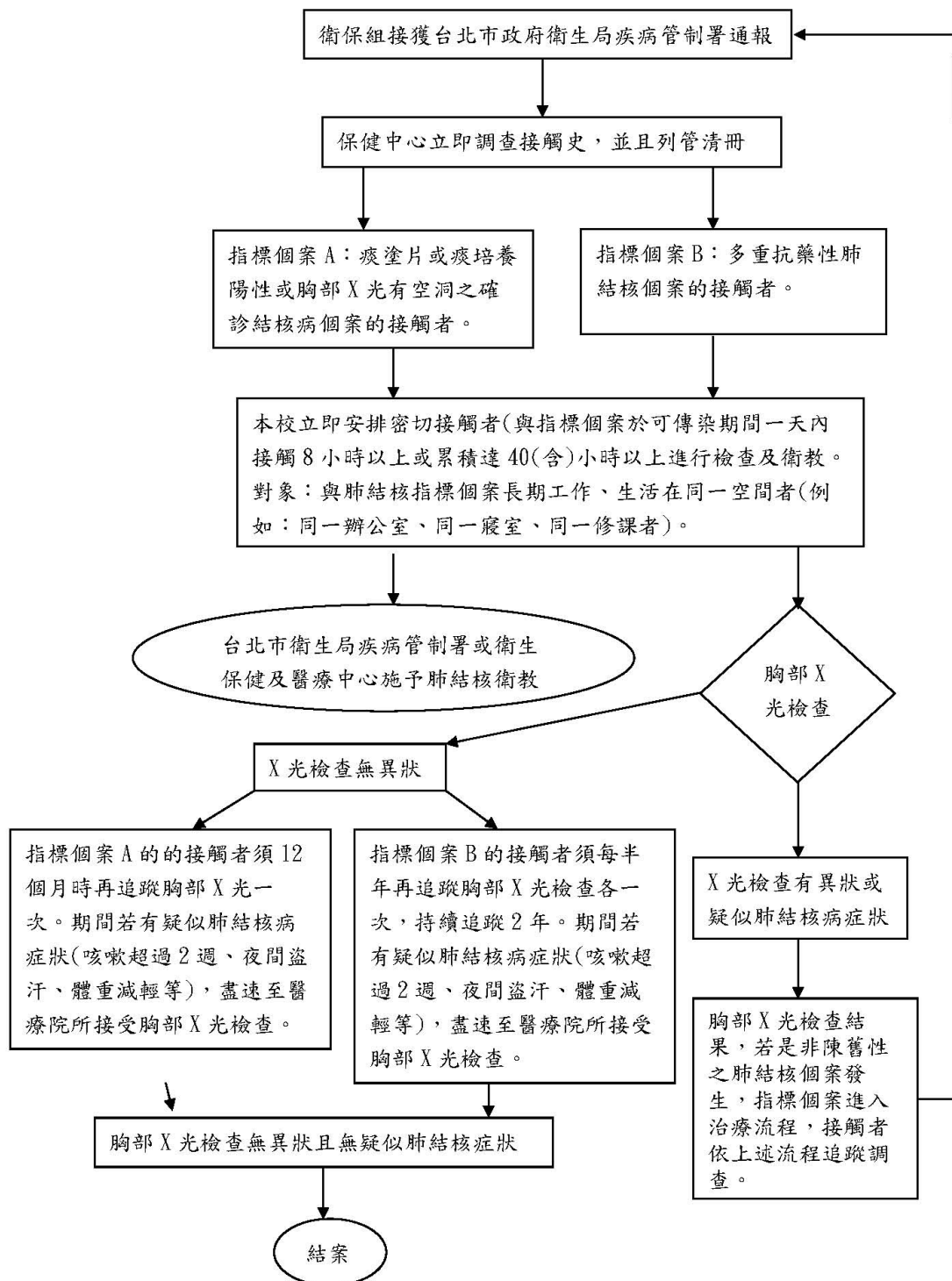
附件四

實踐大學登革熱個案通報處理流程圖



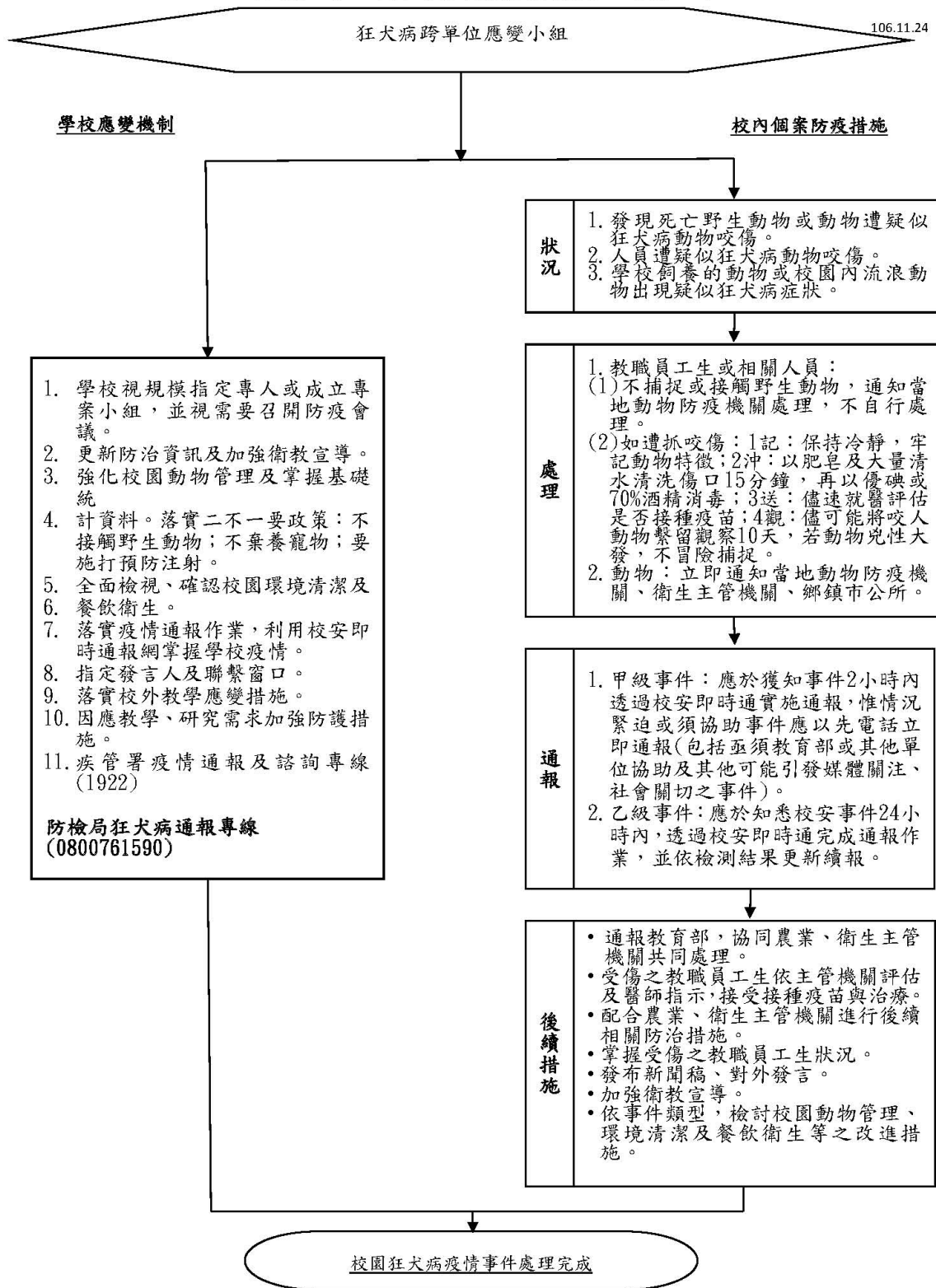
附件五

實踐大學結核病指標個案之接觸者管理流程圖



附件六

實踐大學因應狂犬病疫情應變處理作業流程



備註： 1. 本作業流程參考教育部就有關各級學校(含幼兒園)因應狂犬病疫情應變處理作業流程訂定。
 2. 本校防疫通報電話：**臺北校區**衛保組 02-2538-1111#3311、**臺北校區**校安中心 02-2533-7582。
高雄校區衛保組 07-667-8888#3270、**高雄校區**校安中心 07-667-8888#3230